



การประชุมโครงการคุณธรรมนำความรู้สู่ความดี
มีจิตอาสาเพื่อพัฒนาเด็กไทยอย่างยั่งยืนของโรงเรียนสตรีวิทยาสมาคม
Project evaluation of Moral Bringing Knowledge to Goodness
Volunteer for to develop Thai children
Sustainability of Satriwittaya Association School

นนทวัชร์ ทาทอง¹

บทคัดย่อ

การประชุมโครงการคุณธรรมนำความรู้สู่ความดี มีจิตอาสาเพื่อพัฒนาเด็กไทยอย่างยั่งยืนของโรงเรียนสตรีวิทยาสมาคมครั้งนี้มีวัตถุประสงค์ 1) เพื่อประเมินโครงการโดยประยุกต์ใช้รูปแบบการประเมิน CIPPIEST Model 2) เพื่อเปรียบเทียบความแตกต่างของพฤติกรรมที่พึงประสงค์ของนักเรียน ตามกรอบแนวคิด โรงเรียนคุณธรรม สพฐ. ของนักเรียน ระหว่างก่อนและหลังดำเนินการตามโครงการ 3) เพื่อศึกษาแนวทางการส่งเสริมความสำเร็จของโครงการ 4) เพื่อศึกษาการขยายผลโครงการสู่ชุมชนและหน่วยงานอื่น เครื่องมือที่ใช้ในการประเมินโครงการมี 2 ประเภท คือ แบบสอบถามความคิดเห็น จำนวน 8 ฉบับ และแบบสัมภาษณ์จำนวน 3 ฉบับ ผลการประเมินโครงการ พบว่า 1) การประเมินโครงการโดยประยุกต์ใช้รูปแบบการประเมิน CIPPIEST Model โดยประเมิน 8 ด้าน โดยภาพรวม อยู่ในระดับมาก เมื่อพิจารณารายด้าน พบว่า ทุกด้านอยู่ในระดับมาก 2) ผลการเปรียบเทียบความแตกต่างของพฤติกรรมที่พึงประสงค์ของนักเรียนตามกรอบแนวคิด โรงเรียนคุณธรรม สพฐ. พบว่า หลังดำเนินการตามโครงการ นักเรียนผ่านการประเมินเพิ่มขึ้น 3) ผลการศึกษาแนวทางการส่งเสริมความสำเร็จของโครงการ พบว่า เป็นโครงการที่มีการดำเนินงานที่เน้นการมีส่วนร่วม ให้นักเรียนได้เข้าร่วมกิจกรรมตามความต้องการ ความถนัด โดยเน้นการลงมือปฏิบัติด้วยตนเอง เปิดโอกาสให้หน่วยงาน ชุมชนและท้องถิ่น เข้ามามีส่วนร่วมในกิจกรรม มีผลงานในเชิงประจักษ์ในการขับเคลื่อนและสนับสนุนโครงการกองทุนการศึกษา และ โครงการโรงเรียนคุณธรรม สพฐ. 4) ผลการศึกษารายการขยายผลโครงการสู่ชุมชนและหน่วยงานอื่น พบว่า การดำเนินโครงการเป็นประโยชน์ต่อท้องถิ่นและสังคม ให้มีการเปลี่ยนแปลงไปในทางที่ดีขึ้น เกิดความก้าวหน้าทางวิชาการ มีการเผยแพร่ผลงานทั้งในพื้นที่และสู่สาธารณะ สามารถเป็นต้นแบบด้านคุณธรรม จริยธรรม และแรงบันดาลใจในการสร้างคนดีให้บ้านเมืองได้

คำสำคัญ: การประเมินโครงการ, คุณธรรม, จริยธรรม

¹ ตำแหน่ง ผู้อำนวยการสถานศึกษา โรงเรียนสตรีวิทยาสมาคม อีเมลล์ doy1202@gmail.com



Abstract

Project evaluation of Moral Bringing Knowledge to Goodness Volunteer for to develop Thai children Sustainability of Satriwittaya Association School. The objectives of this project were 1) to assess the project by applying the CIPPIEST Model 2) to compare the differences in the desirable behavior of students according to the conceptual framework Moral School before and after the implementation. following the project. 3) to study the ways to promote the success of the project 4) to study Expansion of the project to communities and other agencies. There are 2 types of project assessment tools which are opinion questionnaires, 8 issues and interview forms. The results of the project assessment were as follows: 1) Project assessment by applying the CIPPIEST Model assessment model by evaluating 8 aspects as a whole. at a high level When considering each aspect, it was found that all aspects were at a high level. 2) The results of the comparison of differences in the desirable behavior of students according to the conceptual framework Moral School found that after implementing the project Students pass an increased assessment. 3) The results of the study on ways to promote the success of the project found that the project was a project that emphasized participation. Allow students to participate in activities according to their needs and aptitudes by emphasizing on their own hands-on practice. Provide opportunities for agencies, communities and localities to participate in activities. Has empirical results in driving and supporting the Education Fund Project and the Moral School Project. 4) The results of the study of the project's expansion to communities and other agencies It was found that the project implementation was beneficial to the locality and society. to change for the better. academic progress. The work has been published both locally and publicly. can be a role model for morality, ethics and inspiration in creating good people for the country.

Keywords: Project evaluation, Morality, Ethics

ความสำคัญและที่มาของปัญหา

ในเดือนกุมภาพันธ์ 2555 พระบาทสมเด็จพระเจ้าอยู่หัวรัชกาลที่ 9 มีพระราชกระแสรับสั่งกับประธานองคมนตรีว่าต้องพระราชประสงค์ ให้คณะองคมนตรีช่วยกันหาทางพัฒนาโรงเรียนเพื่อสร้างเด็กนักเรียนให้เป็นคนดี มีคุณธรรม จริยธรรมเป็นการ “สร้างคนดีให้แก่บ้านเมือง” จึงได้มีการจัดตั้งโรงเรียนในโครงการพระราชดำริ “โครงการกองทุนการศึกษา” (สำนักงานโครงการกองทุนการศึกษา, 2563 : 1) และโรงเรียนสตรีวิทยาสมาคม ได้รับคัดเลือกเข้าเป็นโรงเรียน ในโครงการกองทุนการศึกษา รุ่นที่ 3 และเพื่อเป็นการสืบสานศาสตร์พระราชาและสนองพระราชกระแสรับสั่งของพระบาทสมเด็จพระเจ้าอยู่หัวรัชกาลที่ 9 และพระบรมราโชบายด้านการศึกษาของพระบาทสมเด็จพระเจ้าอยู่หัวรัชกาลที่ 10 สำนักงานคณะกรรมการการศึกษาขั้นพื้นฐาน จึงได้จัดทำโครงการ



โรงเรียนคุณธรรม สพฐ. ขึ้นเพื่อมุ่งปลูกฝังให้ผู้บริหาร ครู นักเรียนและบุคลากรทางการศึกษาได้รับการปลูกฝังคุณธรรม 5 ประการ ได้แก่ 1) ความพอเพียง 2) ความมกตัญญู 3) ความซื่อสัตย์สุจริต 4) ความรับผิดชอบ และ 5) อุดมการณ์ คุณธรรม (สำนักงานคณะกรรมการการศึกษาขั้นพื้นฐาน,2560: 1-3) โรงเรียนสตรีวิทยาสมาคมได้เข้าร่วมโครงการ โรงเรียนคุณธรรม สพฐ. เมื่อปีการศึกษา 2560 และ ในปีการศึกษา 2562 ได้รับการรับรองระดับคุณภาพเป็นโรงเรียน คุณธรรม สพฐ.ระดับ 3 ดาว และเป็นโรงเรียนที่มีคุณสมบัติเข้ารับการพิจารณายกระดับคุณภาพโรงเรียนคุณธรรม สพฐ.ระดับ 4 ดาว ในปีการศึกษา 2563-2564

จากผลการประเมินพฤติกรรมด้านคุณธรรม จริยธรรมของโรงเรียนสตรีวิทยาสมาคม พบว่า นักเรียน ระดับชั้นประถมศึกษาศึกษาปีที่ 1- 6 ยังไม่บรรลุผลตามเป้าหมายสอดคล้องกับ อัจฉรา ยะคา (2556 : 20) กล่าวว่า เหตุเนื่องมาจากนักเรียนในช่วงอายุ 7-12 ปี เป็นวัยที่ไม่มีความมั่นคงในอารมณ์ ไม่ชอบการบังคับ ชอบทำอะไรตามใจ ตนเอง เป็นวัยของการสร้างปัญหาเมื่อขาดแบบอย่างที่ดีเมื่ออยู่นอกโรงเรียน ทำให้นักเรียนซึ่งมีอารมณ์อ่อนไหว มีพฤติกรรมที่เปี่ยมเบนเป็นไปในแนวทางที่ไม่พึงประสงค์ ประพฤติตัวผิดระเบียบวินัย มีปัญหาด้านสังคมและ การอยู่ร่วมกัน จากสาเหตุดังกล่าวจึงมีความจำเป็นอย่างยิ่งในการดำเนินโครงการคุณธรรมนำความรู้สู่ความดี มีจิต อาสาเพื่อพัฒนาเด็กไทยอย่างยั่งยืน เพราะการส่งเสริมด้านคุณธรรม จริยธรรม ย่อมทำให้นักเรียนได้รับการพัฒนาให้มี คุณภาพ เป็นมนุษย์ที่สมบูรณ์มีคุณธรรมความดีอยู่ภายในตนเอง มีความรู้ ความเข้าใจ ที่ถูกต้องในการดำรงชีวิต

เพื่อให้บรรลุวัตถุประสงค์ของหลักสูตรและเป้าหมายของโครงการกองทุนการศึกษา และโครงการ โรงเรียนคุณธรรม สพฐ. โรงเรียนสตรีวิทยาสมาคม จึงได้จัดทำโครงการคุณธรรมนำความรู้สู่ความดี มีจิตอาสาเพื่อ พัฒนาเด็กไทยอย่างยั่งยืนของโรงเรียนสตรีวิทยาสมาคมขึ้น โดยมีวัตถุประสงค์ 1) เพื่อให้เด็กนักเรียนมีคุณลักษณะที่ พึงประสงค์ตามหลักสูตรเพิ่มขึ้น 2) เพื่อให้เด็กนักเรียนมีพฤติกรรมที่พึงประสงค์ตามกรอบแนวคิดโรงเรียนคุณธรรม สพฐ. เพิ่มขึ้น 3) เพื่อให้ผู้มีส่วนเกี่ยวข้องพึงพอใจในผลการดำเนินงานของโครงการ 5) เพื่อสนับสนุนการดำเนินงานโครงการ กองทุนการศึกษาและโครงการโรงเรียนคุณธรรม สพฐ. โดยดำเนินการใน 10 กิจกรรม คือ 1) กิจกรรมรักษาศีล - นั่ง สมาธิ 2) กิจกรรมปฎิญาณตนเป็นพุทธมามกะ 3) กิจกรรมรักษาความสะอาดเรียบร้อย 4) กิจกรรมวันสำคัญ 5) กิจกรรมอบรมจริยธรรมประจำสัปดาห์ 6) กิจกรรมโครงการคุณธรรมประจำห้องเรียน 7) กิจกรรมเข้าแถวและเดิน แบบมีระเบียบ 8) กิจกรรมสอบธรรมศึกษาชั้นตรี ชั้นโท ชั้นเอก 9) กิจกรรมค่ายธรรมะของนักเรียนประจำปี และ 10) กิจกรรมจิตอาสา พัฒนาบ้าน วัด โรงเรียน โดยมีโจทย์ที่ท้าทายความสามารถของผู้บริหารสถานศึกษาในการนำ โครงการคุณธรรมนำความรู้สู่ความดี มีจิตอาสาเพื่อพัฒนาเด็กไทยอย่างยั่งยืนของโรงเรียนสตรีวิทยาสมาคม มาใช้ ขับเคลื่อน การพัฒนาคุณธรรม จริยธรรมของนักเรียน ซึ่งการดำเนินงานโครงการดังกล่าวได้สำเร็จลุล่วงไปด้วยดี ผู้ประเมินในฐานะผู้บริหารสถานศึกษา จึงดำเนินการประเมินโครงการ เพื่อนำผลการประเมินโครงการไปใช้เป็นข้อมูล พื้นฐานในการปรับปรุงและพัฒนาโครงการให้มีความสมบูรณ์ยิ่งขึ้นต่อไป



14 พฤษภาคม พ.ศ. 2565 เข้าร่วมประชุมวิชาการและนำเสนอผลงานแบบ Online

วัตถุประสงค์ของการประเมินโครงการ

1. เพื่อประเมินโครงการโดยประยุกต์ใช้รูปแบบการประเมิน CIPPIEST Model ของสตัฟเฟิลบีมและซิงฟิลด์ (Stufflebeam & Shinkfield, 2007 : 334-336, อ้างอิงจาก รัตนะ บัวสนธ์, 2556 : 23)
2. เพื่อเปรียบเทียบความแตกต่างของพฤติกรรมที่พึงประสงค์ตามกรอบแนวคิดโรงเรียนคุณธรรม สพฐ. ของนักเรียนระหว่างก่อนและหลังดำเนินการตามโครงการ
3. เพื่อศึกษาแนวทางการส่งเสริมความสำเร็จของโครงการ
4. เพื่อศึกษาการขยายผลโครงการสู่ชุมชนและหน่วยงานอื่น

วิธีดำเนินการประเมินโครงการ

ขอบเขตด้านประชากรและกลุ่มตัวอย่าง

ประชากรมีจำนวนทั้งสิ้น 199 คน ประกอบด้วย 1) ครูผู้สอนจำนวน 8 คน 2) กรรมการสถานศึกษาขั้นพื้นฐาน จำนวน 9 คน 3) ผู้ปกครองนักเรียนชั้น อ.1- 3 ถึงชั้น ป. 1-6 จำนวน 91 คน 4) นักเรียนชั้น อ.1- 3 ถึงชั้น ป. 1- 6 จำนวน 91 คน กลุ่มตัวอย่างมีจำนวนทั้งสิ้น 120 คน ประกอบด้วย 1) ครูผู้สอนจำนวน 8 คน 2) กรรมการสถานศึกษาขั้นพื้นฐาน จำนวน 7 คน ยกเว้นส่วนที่เป็นผู้บริหารสถานศึกษาเพราะเป็นผู้ประเมิน และผู้แทนครู ซึ่งอยู่ในส่วนของครูผู้สอนแล้ว 3) ผู้ปกครองนักเรียนใช้วิธีสุ่มอย่างง่ายตามตารางของเครจซี่และมอร์แกน (Krejcie and Morgan อ้างถึงใน บุญชม ศรีสะอาด, 2560 : 40) ได้กลุ่มตัวอย่าง จำนวน 76 คน 4) นักเรียนโดยใช้การเลือกกลุ่มตัวอย่างแบบเจาะจง (Purposive Sampling) เป็นนักเรียนที่กำลังศึกษาชั้น ป. 3-6 จำนวน 29 คน

เครื่องมือที่ใช้ในการเก็บรวบรวมข้อมูล

ผู้ประเมินได้สร้างเครื่องมือที่ใช้ในการรวบรวมข้อมูลในการประเมินโครงการจำแนกเป็น 2 ประเภท ได้แก่ แบบสอบถามความคิดเห็นเป็นแบบมาตราส่วนประมาณค่า (Rating Scale) 5 ระดับตามวิธีของลิเคิร์ต (Likert อ้างถึงใน บุญชม ศรีสะอาด, 2560) จำนวน 8 ฉบับ และแบบสัมภาษณ์จำนวน 3 ฉบับ รวมทั้งสิ้น 11 ฉบับ

ขั้นตอนการสร้างเครื่องมือ

แบบสอบถาม ดำเนินการดังนี้ 1) กำหนดวัตถุประสงค์ของการประเมินโครงการ 2) ศึกษาเอกสารงานวิจัยที่เกี่ยวข้อง เกี่ยวกับการส่งเสริมคุณธรรม จริยธรรม ศึกษารูปแบบการประเมิน และวิธีการประเมินโครงการ 3) ศึกษาเอกสารเกี่ยวข้องกับโครงสร้างของสิ่งที่ประเมิน และแนวคิดทฤษฎีเกี่ยวกับการประเมินตามรูปแบบการประเมิน CIPPIEST Model 4) ศึกษาค้นคว้าจากตำราเอกสารบทความและงานวิจัยต่างๆ ที่เกี่ยวข้องให้ครอบคลุมกับการประเมิน รูปแบบการประเมิน CIPPIEST Model เพื่อใช้เป็นแนวทางในการสร้างเครื่องมือ 5) ศึกษาค้นคว้าจากตำราเอกสารบทความและงานวิจัยต่างๆ ที่เกี่ยวข้องให้ครอบคลุมกับกิจกรรมทั้ง 10 กิจกรรม ของโครงการ 6) ศึกษาวิธีการสร้างเครื่องมือในการประเมินโครงการ 7) กำหนดขอบเขตการประเมินโครงการ 8) สร้างแบบสอบถามตามโครงสร้างของการประเมิน ตามเกณฑ์ที่ใช้ประเมินที่กำหนดไว้ 9) สร้างเครื่องมือตามข้อหายที่ศึกษาข้อคำถามทุกประเด็น ครอบคลุมนิยามศัพท์ตั้งประเด็นคำถามเป็นแบบมาตราส่วนประมาณค่า (Rating scale) 5 ระดับของลิเคิร์ต (Likert อ้างถึงใน บุญชม ศรีสะอาด, 2560) โดยมีเกณฑ์การให้คะแนนดังนี้ ระดับ 5 หมายถึง มีความ



14 พฤษภาคม พ.ศ. 2565 เข้าร่วมประชุมวิชาการและนำเสนอผลงานแบบ Online

คิดเห็นอยู่ในระดับ มากที่สุด ระดับ 4 หมายถึง มีความคิดเห็น อยู่ในระดับมาก ระดับ 3 หมายถึง มีความคิดเห็น อยู่ในระดับปานกลาง ระดับ 2 หมายถึง มีความคิดเห็น อยู่ในระดับน้อย ระดับ 1 หมายถึง มีความคิดเห็นอยู่ในระดับ น้อยที่สุด สำหรับเกณฑ์ในการวิเคราะห์ค่าระดับความคิดเห็นของผู้ตอบแบบสอบถาม ใช้เกณฑ์การวิเคราะห์เพื่อแปล ความหมายของเบสท์ (Best,1970 : 190) ตามรายละเอียดดังนี้ ค่าเฉลี่ย 4.50 ถึง 5.00 แสดงว่า มีความคิดเห็น อยู่ใน ระดับมากที่สุด ค่าเฉลี่ย 3.50 ถึง 4.49 แสดงว่า มีความคิดเห็น อยู่ในระดับมาก ค่าเฉลี่ย 2.50 ถึง 3.49 แสดงว่า มีความคิดเห็น อยู่ในระดับปานกลาง ค่าเฉลี่ย 1.50 ถึง 2.49 แสดงว่า มีความคิดเห็น อยู่ในระดับน้อย ค่าเฉลี่ย 1.00 ถึง 1.49 แสดงว่า มีความคิดเห็น อยู่ในระดับน้อยที่สุด 10) นำแบบสอบถามที่สร้างขึ้นเสนอต่อผู้เชี่ยวชาญที่มีความรู้ ความชำนาญในการวัดและประเมินผลการศึกษา และการวิจัยการศึกษา โดยสำเร็จการศึกษาในระดับปริญญาเอก และเป็นอาจารย์ผู้สอนในสถาบันอุดมศึกษา จำนวน 5 คน เพื่อหาความตรงเชิงเนื้อหา (Content validity) ว่าสิ่งที่ประเมิน แต่ละข้อมีความสอดคล้องกันหรือไม่ โดยคำนวณหาค่าดัชนีความสอดคล้อง (IOC) แล้วคัดเลือกเอาเฉพาะข้อคำถามที่มี ค่า IOC มากกว่า 0.5 โดยใช้เกณฑ์การประเมิน คือ ให้คะแนน +1 หมายถึง แน่ใจว่าข้อคำถามวัดจุดประสงค์/ เนื้อหานั้น ให้คะแนน 0 หมายถึง ไม่แน่ใจว่าข้อคำถามวัดจุดประสงค์/เนื้อหานั้น ให้คะแนน -1 หมายถึง แน่ใจ ว่าข้อคำถามไม่วัดจุดประสงค์/เนื้อหานั้น 11) ผลการตรวจสอบความเที่ยงตรงเชิงเนื้อหา (Content Validity) หาค่าดัชนีความสอดคล้อง (IOC) จากแบบสอบถามการประเมินโครงการคุณธรรมนำความรู้สู่ความดี มีจิตอาสาเพื่อ พัฒนาเด็กไทยอย่างยั่งยืนของโรงเรียนสตรีวิทยาสมาคม ทั้ง 8 ฉบับ เป็นดังนี้ 11.1) การประเมินบริบท (Context Evaluation) อยู่ระหว่าง 0.60-1.00 11.2) การประเมินปัจจัยนำเข้า (Inputs Evaluation) อยู่ระหว่าง 0.80-1.00 11.3) การประเมินกระบวนการ (Process Evaluation) อยู่ระหว่าง 0.80-1.00 11.4) การประเมินผลผลิต (Products Evaluation) อยู่ระหว่าง 0.60-1.00 11.5) การประเมินผลกระทบ (Impact Evaluation) อยู่ระหว่าง 0.60-1.00 11.6) การประเมินประสิทธิผล (E : Effectiveness Evaluation) อยู่ระหว่าง 0.60-1.00 11.7) การประเมินความยั่งยืน(S : Sustainability Evaluation) อยู่ระหว่าง 0.60-1.00 11.8) การถ่ายโยงความรู้ (T :Transportability Evaluation) อยู่ระหว่าง 0.60-1.00 12) นำแบบสอบถามที่ผ่านการตรวจแก้ไขไปทดลองใช้ (Try out) กับครู กรรมการสถานศึกษาขั้นพื้นฐาน ผู้ปกครองนักเรียน และนักเรียน จำนวน 3 โรงเรียน ได้แก่ โรงเรียนบ้านโทะถัน อำเภอบัวเขต จังหวัดสุรินทร์ โรงเรียนบ้านโจรก ตำบลด่าน อำเภอกาบเชิง จังหวัดสุรินทร์ และ โรงเรียนบ้านอำปูล ตำบลจิกแตก อำเภอมดงรัก จังหวัดสุรินทร์ ซึ่งเป็นโรงเรียนในโครงการกองทุนการศึกษา และ โรงเรียนคุณธรรม สพฐ. 13) นำแบบสอบถามที่ไปทดลองใช้ (Try out) มาหาค่าความเชื่อมั่นของแบบสอบถาม ทั้งฉบับ (Reliability) โดยใช้วิธีหาค่าสัมประสิทธิ์แอลฟาของครอนบาค (α -Coefficient) (Cronbach, 1984) เกณฑ์ยอมรับอยู่ที่ 0.7 ขึ้นไปได้ ซึ่งปรากฏว่าแต่ละฉบับมีค่าความเชื่อมั่น ดังนี้ 13.1) การประเมินบริบท (C : Context Evaluation) มีค่าความเชื่อมั่น 0.762 13.2) การประเมินปัจจัยนำเข้า (I : Inputs Evaluation) มีค่าความเชื่อมั่น .0.852 13.3) การประเมินกระบวนการ (P : Process Evaluation) มีค่าความเชื่อมั่น 0.831 13.4) การประเมินผลผลิต (P : Products Evaluation) มีค่าความเชื่อมั่น 0.834 13.5) การประเมินผลกระทบ (I : Impact Evaluation) มีค่าความเชื่อมั่น 0.732 13.6) การประเมินประสิทธิผล (E : Effectiveness Evaluation) มีค่าความเชื่อมั่น 0.834 13.7) การประเมินความยั่งยืน(S : Sustainability Evaluation) มีค่าความเชื่อมั่น 0.702



13.8) การถ่ายโยงความรู้ (T :Transportability Evaluation) มีค่าความเชื่อมั่น 0.786 จึงผ่านเกณฑ์ที่กำหนด ทุกฉบับ 14) สร้างแบบสอบถามฉบับสมบูรณ์และนำไปใช้ในการเก็บรวบรวมข้อมูลจากกลุ่มตัวอย่าง เก็บรวบรวมข้อมูล แล้วนำมาวิเคราะห์ความคิดเห็นของผู้ตอบแบบสอบถาม โดยการเก็บรวบรวมข้อมูลแต่ละด้าน ตามรูปแบบการประเมิน CIPPIEST Model มีผู้เกี่ยวข้องในการดำเนินโครงการออกเป็น 4 กลุ่ม (เศรษฐวิชัย ชโนวรรณ, 2564 : 179-180) เพื่อพิจารณาตอบแบบสอบถามความคิดเห็นในแต่ละด้าน คือ 1.1) กลุ่มผู้รับผิดชอบโครงการ เป็นกลุ่มบุคคลที่มีส่วนร่วมกับโครงการมาโดยตลอด ทราบบริบทและลักษณะการดำเนินงานภายในโครงการเป็นอย่างดี ในโครงการนี้ คือ ครูผู้สอน จึงสอบถามความคิดเห็นในการประเมินบริบท (Context Evaluation) ประเมินปัจจัยนำเข้า (Inputs Evaluation) ประเมินกระบวนการ (Process Evaluation) ประเมินผลผลิต (Products Evaluation) ประเมินประสิทธิผล (Effectiveness Evaluation) ประเมินความยั่งยืน (Sustainability Evaluation) และประเมินการถ่ายโยงความรู้ (Transportability Evaluation) 1.2) กลุ่มผู้สนับสนุนโครงการ เป็นกลุ่มผู้อำนวยการความสะอาด กำหนดนโยบายหรือวางแผนงาน ต้องการใช้ผลการประเมิน ต้องการใช้สารสนเทศเพื่อตัดสินใจสนับสนุน ปรับปรุงแก้ไขโครงการ โดยในโครงการนี้ คือ กรรมการสถานศึกษาขั้นพื้นฐาน จึงสอบถามความคิดเห็นในการประเมินบริบท (Context Evaluation) ประเมินปัจจัยนำเข้า (Inputs Evaluation) ประเมินกระบวนการ (Process Evaluation) ประเมินผลผลิต (Products Evaluation) ประเมินความยั่งยืน (Sustainability Evaluation) และประเมินการถ่ายโยงความรู้ (Transportability Evaluation) 1.3) กลุ่มผู้รับบริการ เป็นกลุ่มที่ได้รับผลโดยตรงจากโครงการ ช่วยทำให้ทราบคุณภาพผลผลิต และคุณภาพการให้บริการ ในโครงการนี้ คือ นักเรียน ซึ่งผู้ประเมินเลือกใช้การสัมภาษณ์ เนื่องจากเป็นเด็กและอาจไม่เข้าใจความหมายของแบบสอบถาม 1.4) กลุ่มผู้ได้รับผลกระทบจากโครงการ เป็นกลุ่มที่สามารถให้ข้อมูลผลลัพธ์ ผลกระทบของโครงการในมุมมองของคนภายนอก ในโครงการนี้ คือ ผู้ปกครองนักเรียน จึงสอบถามความคิดเห็นในการประเมินผลกระทบ (Impact Evaluation)

แบบสัมภาษณ์ ดำเนินการดังนี้ การสร้างแบบสัมภาษณ์ จำนวน 3 ฉบับ มีขั้นตอนในการสร้าง ดังรายละเอียดต่อไปนี้ 1) ศึกษาเอกสาร งานวิจัยที่เกี่ยวข้อง เกี่ยวกับคุณธรรมนำความรู้สู่ความดี มีจิตอาสาเพื่อพัฒนาเด็กไทยอย่างยั่งยืน รูปแบบการประเมิน และการประเมินโครงการ 2) กำหนดขอบเขตและประเด็นการสัมภาษณ์ เกี่ยวกับโครงการคุณธรรมนำความรู้สู่ความดีมีจิตอาสา เพื่อพัฒนาเด็กไทยอย่างยั่งยืนของโรงเรียนสตรีวิทยาสมาคม 3) สร้างแบบสัมภาษณ์ครู กรรมการสถานศึกษาขั้นพื้นฐาน ผู้ปกครองนักเรียนและนักเรียน 4) นำแบบสัมภาษณ์ทั้ง 3 ฉบับ ที่สร้างขึ้นเสนอต่อผู้เชี่ยวชาญ เพื่อตรวจสอบความเที่ยงตรงเชิงเนื้อหา (Content Validity) โดยผู้เชี่ยวชาญที่มีความรู้ ความชำนาญในการวัดและประเมินผลการศึกษา และการวิจัยการศึกษา โดยสำเร็จการศึกษาในระดับปริญญาเอก และเป็นอาจารย์ผู้สอนในสถาบันอุดมศึกษาจำนวน 5 คน เพื่อหาความตรงเชิงเนื้อหา (Content validity) ว่าสิ่งที่ประเมินแต่ละข้อมีความสอดคล้องกันหรือไม่ โดยคำนวณหาค่าดัชนีความสอดคล้อง (IOC) แล้วคัดเลือกเอาเฉพาะข้อคำถามที่มีค่า IOC มากกว่า 0.5 โดยใช้เกณฑ์การประเมิน ดังนี้ ให้คะแนน +1 หมายถึง แน่ใจว่าข้อคำถามวัดจุดประสงค์/เนื้อหานั้น ให้คะแนน 0 หมายถึง ไม่แน่ใจว่าข้อคำถามวัดจุดประสงค์/เนื้อหานั้น ให้คะแนน -1 หมายถึง แน่ใจว่าข้อคำถามไม่วัดจุดประสงค์/เนื้อหานั้น 5) ผลการตรวจความเที่ยงตรงเชิงเนื้อหา (Content Validity) โดยค่าการวิเคราะห์ดัชนีความสอดคล้องของแบบสัมภาษณ์ทั้ง 3 ฉบับ ดังนี้ ฉบับที่ 1 แบบสัมภาษณ์สำหรับครูผู้สอน



และ กรรมการสถานศึกษาขั้นพื้นฐาน มีค่าดัชนีความสอดคล้อง (IOC) อยู่ระหว่าง 0.60-1.00 ฉบับที่ 2 แบบสัมภาษณ์สำหรับผู้ปกครองนักเรียน มีค่าดัชนีความสอดคล้อง (IOC) อยู่ระหว่าง 0.60-1.00 ฉบับที่ 3 แบบสัมภาษณ์สำหรับนักเรียน มีค่าดัชนีความสอดคล้อง (IOC) อยู่ระหว่าง 0.60-1.00 6) นำแบบสัมภาษณ์ที่ปรับปรุงแล้วจัดพิมพ์เป็นฉบับสมบูรณ์ เพื่อนำไปเก็บรวบรวมข้อมูล

การเก็บรวบรวมข้อมูล

ดำเนินการดังนี้ 1) การประเมินตามรูปแบบการประเมิน CIPPIEST Model โดยการเก็บรวบรวมข้อมูล

- 1.1) การประเมินก่อนดำเนินการ ระหว่างเดือนพฤษภาคม – เดือน มิถุนายน พ.ศ.2563
- 1.2) การประเมินระหว่างดำเนินโครงการ ระหว่างเดือนกรกฎาคม 2563 – เดือนพฤษภาคม พ.ศ.2564
- 1.3) การประเมินหลังดำเนินโครงการ ภายในเดือน มีนาคม พ.ศ.2565
- 2) การเปรียบเทียบความแตกต่างของพฤติกรรมด้านคุณธรรม จริยธรรมของนักเรียน เป็นการรวบรวมและเปรียบเทียบผลการประเมิน ก่อนและหลังดำเนินโครงการ ภายในเดือน มีนาคม พ.ศ.2565
- 3) แนวทางการส่งเสริมความสำเร็จของโครงการ เป็นการสัมภาษณ์หลังดำเนินโครงการ ภายในเดือน มีนาคม พ.ศ. 2565 โดยเก็บรวบรวมข้อมูลจากกลุ่มตัวอย่าง คือ ครูผู้สอน กรรมการสถานศึกษาขั้นพื้นฐาน ผู้ปกครองนักเรียน และนักเรียน
- 4) การขยายผลโครงการสู่ชุมชนและหน่วยงานอื่น โดยการรวบรวมและศึกษาเอกสารหลักฐาน ที่เกี่ยวข้องกับการขยายผลโครงการ ภายในเดือน มีนาคม พ.ศ.2565

การวิเคราะห์ข้อมูล

ดำเนินการดังนี้ 1) วิเคราะห์ข้อมูลการประเมินโครงการโดยประยุกต์ใช้รูปแบบการประเมิน CIPPIEST Model โดยใช้วิธีการค่าเฉลี่ย (\bar{X}) และค่าส่วนเบี่ยงเบนมาตรฐาน (S.D.) 2) วิเคราะห์ข้อมูลเปรียบเทียบความแตกต่างของผลการประเมินพฤติกรรมที่พึงประสงค์ตามกรอบแนวคิดโรงเรียนคุณธรรม สพฐ. ของนักเรียน ระหว่างก่อนและหลังดำเนินการตามโครงการโดยใช้วิธีการเปรียบเทียบค่าร้อยละ (Percentage) 3) การสัมภาษณ์ การศึกษาเอกสารที่เกี่ยวข้อง วิเคราะห์ข้อมูลโดยวิธีการตีความ วิเคราะห์เนื้อหา (content analysis) และสร้างข้อสรุป

สถิติที่ใช้ในการวิเคราะห์ข้อมูล

- 1) ค่าร้อยละ (Percentage) 2) ค่าเฉลี่ย (Mean) 3) ค่าส่วนเบี่ยงเบนมาตรฐาน (Standard Deviation)
- 4) ค่าความเชื่อมั่น (Reliability) 5) ค่าความเที่ยงตรงเนื้อหา (Content Validity)

สรุปผลการประเมินโครงการ

สรุปผลตามวัตถุประสงค์ของการประเมินโครงการ ดังนี้

1. การประเมินโครงการโดยประยุกต์ใช้รูปแบบการประเมิน CIPPIEST Model



ตารางที่ 1 ผลการวิเคราะห์ข้อมูลการประเมินโดยประยุกต์ใช้รูปแบบการประเมิน CIPPIEST Model โครงการคุณธรรมนำความรู้สู่ความดี มีจิตอาสาเพื่อพัฒนาเด็กไทยอย่างยั่งยืนของโรงเรียนสตรีวิทยาสมาคม ตามความคิดเห็นของครู และ กรรมการสถานศึกษาขั้นพื้นฐาน

ที่	การประเมิน	ระดับความคิดเห็น					
		ครูผู้สอน			กรรมการสถานศึกษาฯ		
		\bar{x}	S.D.	ค่าระดับ	\bar{x}	S.D.	ค่าระดับ
1	การประเมินกระบวนการ	4.19	0.23	มาก	4.28	0.11	มาก
2	การประเมินปัจจัยนำเข้า	4.02	0.32	มาก	4.21	0.24	มาก
3	การประเมินกระบวนการ	3.96	0.18	มาก	3.88	0.23	มาก
4	การประเมินผลผลิต	4.09	0.44	มาก	4.03	0.38	มาก
5	การประเมินด้านประสิทธิผล	3.96	0.25	มาก	-	-	-
6	การประเมินด้านความยั่งยืน	3.89	0.36	มาก	4.00	0.29	มาก
7	การประเมินด้านการถ่ายโยงความรู้	4.41	0.24	มาก	4.47	0.14	มาก
	รวม	4.07	0.28	มาก	4.14	0.23	มาก

จากตารางที่ 1 การประเมินโครงการคุณธรรมนำความรู้สู่ความดี มีจิตอาสาเพื่อพัฒนาเด็กไทยอย่างยั่งยืนของโรงเรียนสตรีวิทยาสมาคม ตามความคิดเห็นของครู พบว่า โดยรวมอยู่ในระดับมาก และตามความคิดเห็นของกรรมการสถานศึกษาขั้นพื้นฐาน พบว่า โดยรวมอยู่ในระดับมาก

ตารางที่ 2 ผลการวิเคราะห์ข้อมูลการประเมินโดยประยุกต์ใช้รูปแบบการประเมิน CIPPIEST Model โครงการคุณธรรมนำความรู้สู่ความดี มีจิตอาสาเพื่อพัฒนาเด็กไทยอย่างยั่งยืนของโรงเรียนสตรีวิทยาสมาคม ตามความคิดเห็นของผู้ปกครองนักเรียน

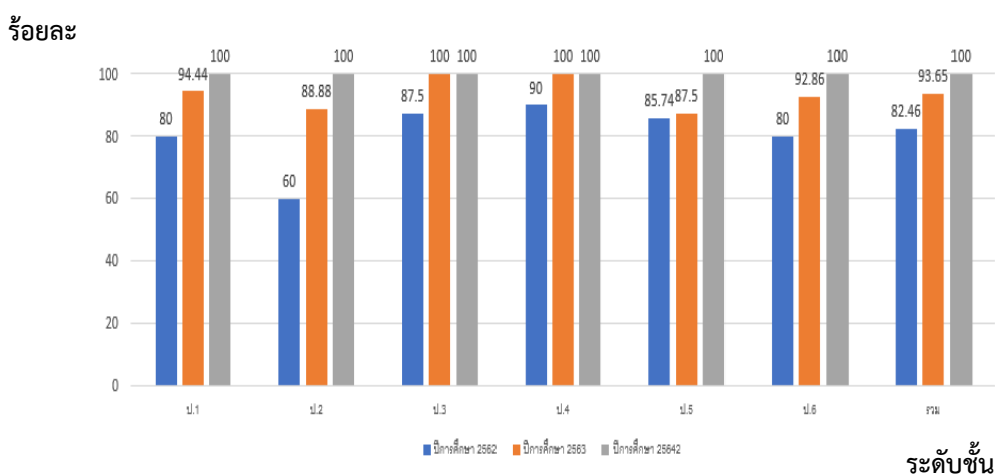
ที่	การประเมิน	ระดับความคิดเห็น		
		ผู้ปกครองนักเรียน		
		(\bar{x})	S.D.	ค่าระดับ
1	การประเมินด้านผลกระทบ	3.99	0.32	มาก
	รวม	3.99	0.32	มาก

จากตารางที่ 2 การประเมินโครงการคุณธรรมนำความรู้สู่ความดี มีจิตอาสาเพื่อพัฒนาเด็กไทยอย่างยั่งยืนของโรงเรียนสตรีวิทยาสมาคม ตามความคิดเห็นของผู้ปกครองนักเรียน พบว่า อยู่ในระดับมาก



2. เปรียบเทียบความแตกต่างของพฤติกรรมที่พึงประสงค์ของนักเรียน ตามกรอบแนวคิดโรงเรียนคุณธรรม สพฐ.ของนักเรียนระหว่างก่อนและหลังดำเนินการตามโครงการ นักเรียนมีผลการประเมินพฤติกรรมด้านคุณธรรม จริยธรรม ดังนี้

แผนภูมิที่ 1 สรุปผลเปรียบเทียบการประเมินพฤติกรรมที่พึงประสงค์ของนักเรียน ตามกรอบแนวคิดโรงเรียนคุณธรรม สพฐ. ปีการศึกษา 2562 – 2564



จากแผนภูมิที่ 1 ผลการประเมินพฤติกรรมที่พึงประสงค์ของนักเรียน ตามกรอบแนวคิดโรงเรียนคุณธรรม สพฐ. พบว่าปีการศึกษา 2563 นักเรียนผ่านการประเมินคิดเป็นร้อยละ 93.65 เมื่อเปรียบเทียบกับปีการศึกษา 2562 ที่มีนักเรียนผ่านการประเมิน คิดเป็นร้อยละ 82.46 พบว่า เพิ่มขึ้นจากเดิม คิดเป็นร้อยละ 11.19 และ ปีการศึกษา 2564 พบว่า นักเรียนผ่านการประเมิน คิดเป็นร้อยละ 100 เมื่อเปรียบเทียบกับปีการศึกษา 2563 ที่มีนักเรียนผ่านการประเมิน คิดเป็นร้อยละ 93.65 พบว่า เพิ่มขึ้นจากเดิม คิดเป็นร้อยละ 6.35

จากผลการประเมินพฤติกรรมที่พึงประสงค์ของนักเรียน ตามกรอบแนวคิดโรงเรียนคุณธรรม สพฐ. ของนักเรียน พบว่า นักเรียนผ่านการประเมินพฤติกรรมด้านคุณธรรม จริยธรรม เพิ่มขึ้นอย่างต่อเนื่องและพัฒนาขึ้นตามระดับชั้นและวัยของนักเรียน แสดงให้เห็นว่า สามารถบรรลุวัตถุประสงค์ของโครงการได้ เนื่องจาก นักเรียนผ่านการประเมินพฤติกรรมด้านคุณธรรม จริยธรรม เพิ่มขึ้นไม่น้อยกว่าที่กำหนดในตัวชี้วัดความสำเร็จของโครงการที่กำหนดไว้ไม่น้อยกว่าร้อยละ 90

3. ผลการศึกษาแนวทางการส่งเสริมความสำเร็จของโครงการ จากการสัมภาษณ์ ครู กรรมการสถานศึกษาขั้นพื้นฐาน ผู้ปกครองนักเรียนและนักเรียน พบว่า เป็นโครงการที่มีการดำเนินงานที่เน้นการมีส่วนร่วม มีผลงานในเชิงประจักษ์ ในการขับเคลื่อนและสนับสนุนโครงการกองทุนการศึกษา และ โครงการโรงเรียนคุณธรรม สพฐ. จนเป็นที่ยอมรับในระดับต่างๆ แสดงให้เห็นว่า สามารถบรรลุวัตถุประสงค์ของโครงการได้ เนื่องจาก โรงเรียนมี



ภาพความสำเร็จจากการดำเนินโครงการแบบมีส่วนร่วม ได้รับการรับรองคุณภาพเป็นโรงเรียนคุณธรรม สพฐ. ระดับ 4 ดาว และได้รับการยกย่องเชิดชูเกียรติจากการดำเนินโครงการ

4. ผลการศึกษาการขยายผลโครงการสู่ชุมชนและหน่วยงานอื่น จากการศึกษาเอกสารที่เกี่ยวข้อง วิเคราะห์ข้อมูลโดยวิธีการตีความ วิเคราะห์เนื้อหา และสร้างข้อสรุป พบว่า โครงการได้รับการยอมรับ มีการขยายผลสู่ชุมชนและหน่วยงานอื่น ปรากฏผลเป็นรูปธรรม เกิดความก้าวหน้าทางวิชาการ มีการเผยแพร่ผลงาน ทั้งในพื้นที่ของตนเองและพื้นที่สาธารณะ เป็นแรงบันดาลใจในการสร้างคนดีให้บ้านเมือง แสดงให้เห็นว่า สามารถบรรลุวัตถุประสงค์ของโครงการ เนื่องจากสามารถขยายผลการดำเนินโครงการอย่างต่อเนื่อง และเป็นต้นแบบด้านคุณธรรม จริยธรรมได้

สรุปได้ว่า โครงการคุณธรรมนำความรู้สู่ความดี มีจิตอาสาเพื่อพัฒนาเด็กไทยอย่างยั่งยืนของโรงเรียนสตรีวิทยาสมาคม สามารถบริหารจัดการโครงการได้เป็นอย่างดีมีประสิทธิภาพ มีความคุ้มค่าในการดำเนินโครงการ ทำให้เกิดการเปลี่ยนแปลงที่ดีในด้านคุณธรรมจริยธรรมและคุณภาพของนักเรียน เป็นโครงการที่ดีมีคุณค่า สามารถบรรลุผลตามวัตถุประสงค์ของโครงการได้

อภิปรายผล

1. การประเมินโครงการคุณธรรมนำความรู้สู่ความดี มีจิตอาสาเพื่อพัฒนาเด็กไทยอย่างยั่งยืนของโรงเรียนสตรีวิทยาสมาคม โดยประยุกต์ใช้รูปแบบการประเมิน CIPPIEST Model โดยประเมิน 8 ด้าน ผลการประเมินโดยภาพรวม อยู่ในระดับมาก เมื่อพิจารณารายด้าน พบว่าทุกด้านอยู่ในระดับมาก เพราะครูผู้สอนและกรรมการสถานศึกษามีความพึงพอใจต่อพฤติกรรมของนักเรียนเปลี่ยนแปลงไปในทางที่ดีขึ้นเป็นผู้มีคุณธรรม จริยธรรม มีจิตอาสา มีความเป็นพลเมืองดี สอดคล้องกับทฤษฎีต้นไม้อัจฉริยะ (ดวงเดือน พันธุมนาวิน (2559:13) ส่วนที่สอง คือ ส่วนที่เป็นลำต้น ประกอบด้วยจิตลักษณะ 5 ประการ ได้แก่ 1) ทศนคติ ค่านิยม และคุณธรรม ทศนคติ หมายถึง การเห็นประโยชน์-โทษของสิ่งใดสิ่งหนึ่ง ความพอใจ ไม่พอใจต่อสิ่งนั้น และความพร้อมที่จะมีพฤติกรรมต่อสิ่งนั้น คุณธรรม หมายถึง สิ่งที่ส่วนรวม เห็นว่าดีงาม ส่วนใหญ่แล้วมักเกี่ยวข้องกับหลักทางศาสนา เช่น ความกตัญญู ความเสียสละ ความซื่อสัตย์ เป็นต้น และ ค่านิยม หมายถึง สิ่งที่คนส่วนใหญ่เห็นว่าสำคัญ 2) เหตุผลเชิงจริยธรรม หมายถึง เจตนาของการกระทำที่ทำ เพื่อส่วนรวมมากกว่าส่วนตัวหรือพวกพ้อง 3) ลักษณะมุ่งอนาคตควบคุมตน หมายถึง ความสามารถในการคาดการณ์ ไกลว่า สิ่งที่จะทำลงไปในปัจจุบัน จะส่งผลอย่างไร ในปริมาณเท่าใด ต่อใคร 4) ความเชื่ออำนาจในตน หมายถึง ความเชื่อว่าผลที่ตนกำลังได้รับอยู่เกิดจากการกระทำของตนเอง และ 5) แรงจูงใจใฝ่สัมฤทธิ์ หมายถึง ความมานะพยายามฝ่าฟันอุปสรรคในการทำสิ่งใด สิ่งหนึ่งโดยไม่ย่อท้อ

2. ผลการเปรียบเทียบความแตกต่างของพฤติกรรมด้านคุณธรรม จริยธรรม พบว่า หลังดำเนินการตามโครงการนักเรียนผ่านการประเมินพฤติกรรมด้านคุณธรรม จริยธรรมเพิ่มขึ้น เพราะนักเรียนได้รับการพัฒนาโดยการดำเนินกิจกรรมที่มุ่งสร้างการเรียนรู้ด้านคุณธรรม จริยธรรม สอดคล้องกับทฤษฎีต้นไม้อัจฉริยะ (ดวงเดือน พันธุมนาวิน (2559:13) ส่วนของดอกและผล พฤติกรรมของคนดีประกอบด้วย 2 พฤติกรรมหลัก ได้แก่

1) พฤติกรรมไม่เบียดเบียนตนเอง เป็นพฤติกรรมของบุคคลที่ไม่เป็นการทำร้ายหรือทำลายตนเอง เช่น พฤติกรรมการดูแลสุขภาพของตนเอง ไม่ดื่มเหล้า ไม่สูบบุหรี่ เป็นต้น และ 2) พฤติกรรมไม่เบียดเบียนผู้อื่น เป็นพฤติกรรมของบุคคลที่



ไม่ทำร้าย หรือทำให้ผู้อื่นเดือดร้อน และยังคงคล้องกับงานวิจัยของ ชลารักษ์ สายอุททัศน์ (2560:บทคัดย่อ) รายงาน การประเมินโครงการส่งเสริมคุณธรรมจริยธรรมนักเรียน เพื่อยกระดับมาตรฐานการศึกษาขั้นพื้นฐาน โรงเรียนคลองลาดกระบัง พบว่า ผลการประเมินคุณธรรมจริยธรรมที่ประเมินตามสภาพจริง เปรียบเทียบกับความคาดหวังของ คุณธรรมจริยธรรมตามเป้าหมายของโครงการและต้องผ่านเกณฑ์ที่กำหนดไม่ต่ำกว่าร้อยละ 80 ผลการประเมิน โดยรวม ผ่านเกณฑ์ที่กำหนด

ข้อเสนอแนะ

ข้อเสนอแนะในการนำผลการประเมินโครงการไปใช้

(1) หน่วยงานต้นสังกัด ผู้ปกครอง ชุมชน และองค์กรต่างๆ ที่เกี่ยวข้อง ควรส่งเสริมสนับสนุนโครงการนี้อย่าง ต่อเนื่อง เพราะเป็นโครงการที่ส่งเสริมโครงการกองทุนการศึกษาและโครงการโรงเรียนคุณธรรม สพฐ. มีจุดมุ่งหมาย เพื่อเสริมสร้างคุณธรรมจริยธรรมนักเรียน โดยต้องมีการปฏิบัติให้มีความต่อเนื่องและยั่งยืน

(2) นำผลจากการประเมินโครงการคุณธรรมนำความรู้สู่ความดี มีจิตอาสาเพื่อพัฒนาเด็กไทยอย่างยั่งยืนของ โรงเรียนสตรีวิทยาสมาคม ไปใช้วางแผนพัฒนาโครงการอื่นๆที่เกี่ยวข้องกัน เพื่อการพัฒนานักเรียนในทุกมิติ

ข้อเสนอแนะในการประเมินโครงการครั้งต่อไป

(1) ควรนำผลการประเมินโครงการที่ได้ เป็นข้อมูลในการตัดสินใจปรับปรุงกิจกรรมสำหรับนักเรียนเฉพาะ กลุ่ม เป็นรายกรณี (case by case) เนื่องจากนักเรียนอาจมีปัญหาด้านคุณธรรม จริยธรรม อันเนื่องมาจากปัญหา เฉพาะบุคคล ซึ่งการใช้กิจกรรมแบบเดียวกันอาจไม่ประสบผลสำเร็จได้ตามที่คาดหวัง

(2) ควรมีการประเมินโครงการ ซึ่งเป็นโครงการกิจกรรมอื่น ๆ โดยใช้รูปแบบการประเมินเดียวกันนี้

เอกสารอ้างอิง

ชลารักษ์ สายอุททัศน์.(2560).รายงานการประเมินโครงการส่งเสริมคุณธรรมจริยธรรมนักเรียน เพื่อยกระดับ มาตรฐานการศึกษาขั้นพื้นฐาน โรงเรียนคลองลาดกระบัง. สมุทรปราการ : สำนักงานเขตพื้นที่การศึกษา ประถมศึกษาสมุทรปราการ เขต 2.

ดวงเดือน พันธุมนาวิน.(2559).ทฤษฎีต้นไม้อัจฉริยะ ค้นพบในประเทศไทยเพื่อการพัฒนาคนไทย. กรุงเทพฯ : สถาบันบัณฑิตพัฒนบริหารศาสตร์.

บุญชม ศรีสะอาด. (2560). การวิจัยเบื้องต้น. พิมพ์ครั้งที่ 10. กรุงเทพฯ:สุวีริยาสาส์นการพิมพ์.

รัตนะ บัวสนธ์. (2556). “รูปแบบการประเมิน CIPP และ CIPPIEST มโนทัศน์ที่คลาดเคลื่อนและถูกต้องในการใช้ CIPP และ CIPPIEST Evaluation Models: Mistaken and Precise Concepts of Applications”. วารสาร ศิลปการศึกษาศาสตรวิจัย. ปีที่ 5 ฉบับที่ 2 (กรกฎาคม – ธันวาคม) หน้า 7 – 24.

สำนักงานคณะกรรมการการศึกษาขั้นพื้นฐาน.(2560) โรงเรียนคุณธรรม สพฐ. โรงเรียนดีต้องมีที่ยืน.: สำนักพัฒนา นวัตกรรมจัดการศึกษา

สำนักงานโครงการกองทุนการศึกษา.(2563). ความเป็นมาของโครงการกองทุนการศึกษา.กรุงเทพฯ



เศรษฐวิชัย ชโนวรรณ. (2564) การประเมินโครงการทางการศึกษา. กรุงเทพฯ:สำนักพิมพ์จุฬาลงกรณ์มหาวิทยาลัย
อัจฉรา ยะคา. (2556). การสร้างหนังสือการ์ตูนสาระพุทธศาสนา เรื่อง พุทธโอวาท 3 เพื่อสร้างเสริมคุณธรรม
พื้นฐานของนักเรียน ชั้นประถมศึกษาปีที่ 2 โรงเรียนวัดห้วยทราย อำเภอแม่อน จังหวัดเชียงใหม่.
ศึกษาศาสตรมหาบัณฑิต มหาวิทยาลัยเชียงใหม่.

Cronbrah, L.J. (1984). *Desinging Evaluation for Educational and Social Programs*. Jossey-Bass :
San Francisco. California.

Stufflebeam, Daniel L.; and Shinkfield, Anthony J. (2007). *Evaluation Theory, Models, &
Application*. San Francisco : John Wilwy.

Stufflebeam and Shinkfield. (2007). *Evaluation Theory, Models and Applications*. John Wiley and
Son, Ine.