



**NMCCON  
2021**

การประชุมวิชาการระดับชาติ วิทยาลัยนครราชสีมา

ครั้งที่ 8 ประจำปี พ.ศ.2564

“สู่ชีวิตวิถีใหม่ ด้วยงานวิจัยทางสุขภาพและการบริการ”

27 มีนาคม พ.ศ. 2564

การศึกษาอันตรายจากการประกอบอาชีพเกษตรกรชาวสวนมะม่วง  
: กรณีศึกษาตำบลสาวชะโงก อำเภอบางคล้า จังหวัดฉะเชิงเทรา

The Study of Occupational Health Hazards at Work Among  
Mango Farmers : A case Study in Tambon Sao Cha-ngok,  
Amphoe Bang Khla, Chachoengsao Province

คณิงนิตย์ ชื่นคำ<sup>1</sup>

### บทคัดย่อ

การศึกษานี้มีวัตถุประสงค์เพื่อ 1)ศึกษาอันตรายทางสุขภาพจากการประกอบอาชีพของเกษตรกรชาวสวนมะม่วง 2) ประเมินความเสี่ยงทางสุขภาพแต่ละขั้นตอนของการปลูกมะม่วง ประชากรที่ใช้ในการศึกษานี้ ได้แก่ ประชาชนตำบลสาวชะโงก อำเภอบางคล้า จังหวัดฉะเชิงเทรา 6 หมู่บ้าน จำนวน 3,020 คน 978 ครัวเรือน(th.wikipedia.org/wiki/ตำบลสาวชะโงก) กลุ่มตัวอย่างคัดเลือกแบบเฉพาะเจาะจง(Purposive Sampling)เนื่องจากประชากรทั้ง 6 หมู่บ้าน มีอาชีพหลักคือเกษตรกรชาวสวนมะม่วง มีจำนวนพื้นที่และขั้นตอนการปลูกใกล้เคียงกันจึงเลือกหมู่ที่ 3 บ้านคลองสะเดา เป็นตัวอย่างในการศึกษา มีจำนวนครัวเรือนทั้งสิ้น 127 ครัวเรือนคำนวณขนาดตัวอย่างจากตารางการกำหนดขนาดตัวอย่างของเครจซีร์และมอร์แกน (Krejcie&Morgan,1970) ที่ระดับความคลาดเคลื่อน.05 ได้ขนาดตัวอย่าง 27 ครัวเรือน ใช้วิธีการสุ่มตัวอย่างแบบเฉพาะเจาะจงโดยใช้ความเต็มใจที่จะให้ข้อมูลเป็นเกณฑ์และสอบถามข้อมูลจากหัวหน้าครอบครัวหรือสมาชิกในครัวเรือน เครื่องมือที่ใช้ในการศึกษาเป็นแบบสอบถามเรื่องการเจ็บป่วยและการบาดเจ็บที่เกี่ยวข้องจากการทำงาน ดัดแปลงมาจากแบบสัมภาษณ์ภาวะสุขภาพตามความเสี่ยงจากการทำงานของเกษตรกรปลูกหอมแดง(จิ๋ว เชาว์ถาวรและคณะ,2557) แบบสอบถามแบ่งออกเป็น 4 ส่วน ส่วนที่1 เป็นข้อมูลส่วนบุคคล ส่วนที่2 เป็นข้อมูลการทำงาน ส่วนที่3 เป็นข้อมูลสุขภาพและการดูแลตนเอง และส่วนที่4 เป็นข้อมูลการเจ็บป่วยที่เกี่ยวข้องเนื่องจากการสัมผัสสิ่งคุกคามทางสุขภาพในรอบ3เดือนที่ผ่านมา แบบสอบถามผ่านการตรวจสอบความตรงตามเนื้อหาโดยผู้ทรงคุณวุฒิ 3 ท่าน ได้ค่าดัชนีความตรงตามเนื้อหาร้อยละและทั้งฉบับเท่ากับ 1 ทดสอบความเชื่อมั่นได้ค่าในระดับที่ยอมรับได้คือ0.82 ใช้สถิติร้อยละ และการวิเคราะห์เนื้อหา ในการวิเคราะห์ผลและสรุปผลการวิจัย มีดังนี้

1) กลุ่มตัวอย่างส่วนใหญ่มีอายุมาก คืออายุ 40-49 ปี มากที่สุด รองลงมาคืออายุ 60-69 ปี จบการศึกษาระดับชั้นประถมศึกษา ทำงาน 5-7 วันต่อ 1 สัปดาห์ จึงเป็นกลุ่มที่มีความเสี่ยงต่อการเกิดอันตรายจากการประกอบอาชีพเคยได้รับอุบัติเหตุจากการทำงานคิดเป็นร้อยละ 55.56 ชนิดของอุบัติเหตุจากการทำงานที่เกิดมากที่สุดคือการบาดเจ็บจากของมีคมคิดเป็นร้อยละ 44.44

<sup>1</sup> ผู้ช่วยศาสตราจารย์ คณะวิทยาศาสตร์และเทคโนโลยี มหาวิทยาลัยราชภัฏราชนครินทร์ อีเมล: Kanuengnitaya@hotmail.com  
มือถือ:06 1852 9411



**NMCCON  
2021**

**การประชุมวิชาการระดับชาติ วิทยาลัยนครราชสีมา**

ครั้งที่ 8 ประจำปี พ.ศ.2564

“สู่ชีวิตวิถีใหม่ ด้วยงานวิจัยทางสุขภาพและการบริการ”

27 มีนาคม พ.ศ. 2564

2) อันตรายทางสุขภาพจากการประกอบอาชีพของเกษตรกรชาวสวนมะม่วง จากการวิเคราะห์แบบสอบถามพบว่า มีอันตรายจากสิ่งคุกคามทางสุขภาพเกินร้อยละ 50 จากสิ่งคุกคามด้านเคมี ชีวภาพ ภายภาพ และเออร์โกโนมิกส์ ในทุกขั้นตอนการผลิต

3) การประเมินความเสี่ยงทางสุขภาพจากสิ่งคุกคาม 5 ด้าน พบว่า ลักษณะความเสี่ยงทางสุขภาพขั้นตอนการเตรียมดินในระดับมากคือการใช้เครื่องมือพรุนดิน การทำงานแข่งกับเวลา การสัมผัสสารเคมีกำจัดศัตรูพืช และการสัมผัสแดดและฝน ลักษณะความเสี่ยงทางสุขภาพขั้นตอนการขุดหลุมปลูกในระดับมากคืองานที่เสี่ยงต่อสัตว์มีพิษกัดต่อย งานทำงานกลางแดดและร้อน และงานที่ยืนทำงานเป็นเวลานาน ลักษณะความเสี่ยงทางสุขภาพขั้นตอนการปลูกในระดับมากคืองานทำงานกลางแดดและร้อน ลักษณะความเสี่ยงทางสุขภาพขั้นตอนการดูแลรักษาในระดับมากคืองานที่เสี่ยงต่อสัตว์มีพิษกัดต่อย ลักษณะความเสี่ยงทางสุขภาพขั้นตอนการเก็บเกี่ยวผลผลิตในระดับมากคืองานที่สัมผัสสารเคมีกำจัดศัตรูพืชและสัมผัสสารเคมีที่ใช้ในการขยายพันธุ์มะม่วง งานที่สัมผัสสารที่ทำให้เกิดอาการระคายเคืองผิวหนัง งานกลางแดดและร้อน งานที่ยืนทำงานเป็นเวลานาน

**คำสำคัญ:** อันตรายจากการประกอบอาชีพ

## Abstract

The objective of this study was to 1) study the occupational health hazards of mango farmers, 2) assess the health risks at each stage of mango cultivation. The population used in this study was Mango farmer, Sao Cha Ngok Sub-district, Bang Khla District, Chachoengsao Province, 6 villages, totaling 127 households. This research was based on a sample size of 20 percent, thus obtaining the sample size of 27 mango farmers in Sao Cha Ngok Sub-district, Bang Khla District, Chachoengsao Province, using a specific sampling method. Select subjects that are accessible and willing to provide information. The tool used in the study was a questionnaire divided into 4 parts: part 1 was personal character data, part 2 was work data, part 3 was health and self-care data, and part 4 was sickness related. Exposure to any health threat in the past 3 months Using percentage statistics And content analysis To analyze the results and draw conclusions

The results of the research are as follows: 1) The majority of the samples were aged 40-49 years, followed by age 60-69 years, graduating from elementary school, working 5- 7 days per week, it was the group that was at risk of occupational hazards, 55.56% of the occupational accidents, the most common type of occupational accident was injuries from sharp objects. 2) The assessment of health risks from 5 threats was divided into working steps, namely soil preparation, digging, planting holes, planting, maintenance and harvesting. The health risk of the mango farmers in the soil preparation process at a high level was the use of tillers. Work against time Exposure to pesticides And exposure to the sun and rain The health risk characteristics of mango farmers in the digging process at a high level are those that pose a risk to poisonous animals. Work in the sun and in the heat And standing work for a long time The health risk characteristics of mango farmers in the growing process at a high level were working in the sun and hot. The health risk characteristics of mango farmers in their care procedures at the high level are those that pose a risk to poisonous animals. The health risk characteristics of mango farmers in the high harvesting process were exposure to pesticides and exposure to



# NMCCON 2021

## การประชุมวิชาการระดับชาติ วิทยาลัยนครราชสีมา

ครั้งที่ 8 ประจำปี พ.ศ.2564

“สู่วิถีวิถีใหม่ ด้วยงานวิจัยทางสุขภาพและการบริการ”

27 มีนาคม พ.ศ. 2564

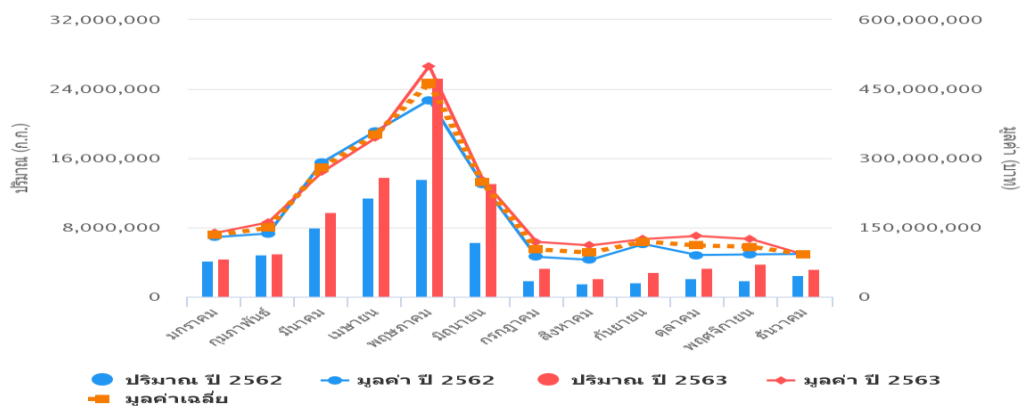
chemicals used in mango propagation. Work in contact with substances that cause skin irritation  
Work in the sun and heat Work standing for a long time

**Keywords:** occupational health hazards

### ความสำคัญและที่มาของปัญหาวิจัย

ฉะเชิงเทราเป็นจังหวัดที่มีการปลูกมะม่วงเพื่อจำหน่ายทั้งในประเทศและต่างประเทศ ตลาดหลักคือกลุ่มประเทศเอเชีย ปี2560 มียอดส่งออกมูลค่ากว่า100 ล้านบาท แหล่งปลูกมะม่วงที่สำคัญอยู่ที่ อำเภอบางคล้า อำเภอนวมสารคาม อำเภอลองเขื่อน อำเภอราชสาส์นและอำเภอบางพลาย รวมพื้นที่ปลูกประมาณ 28,000 ไร่ มีเกษตรกร 7,300 ราย ในปีที่ผ่านมาสร้างมูลค่ารวม 900 ล้านบาท(<https://www.prachachat.net/local-economy/news-139184>)

สถิติการส่งออกมะม่วงสดหรือแช่เย็นจนแข็ง ตั้งแต่ปี 2562 ถึง 2563



นอกจากนี้ ในการผลิตมะม่วงมีขั้นตอนการผลิตที่มีความเสี่ยงต่อการเจ็บป่วยจากการทำงานดังกล่าวข้างต้น เนื่องจากต้องเผชิญกับสิ่งคุกคามทางสุขภาพทุกด้าน ด้วยเหตุนี้ผู้วิจัยจึงสนใจที่จะศึกษาถึงอันตรายและความเสี่ยงจากการประกอบอาชีพของเกษตรกรชาวสวนมะม่วงเพื่อนำข้อมูลไปใช้ในการพัฒนาเป็นหลักสูตรการเรียนการสอนสำหรับเด็กชั้นประถมศึกษาปีที่ 6 โรงเรียนวัดสาวชะโงก และใช้เป็นข้อเสนอแนะในการป้องกันและควบคุมอันตรายจากการประกอบอาชีพของเกษตรกรชาวสวนมะม่วงต่อไป

### วัตถุประสงค์การวิจัย

1. เพื่อศึกษาอันตรายทางสุขภาพจากการประกอบอาชีพของผู้ผลิตมะม่วง
2. เพื่อประเมินความเสี่ยงทางสุขภาพของแต่ละขั้นตอนการผลิตมะม่วง

### เนื้อหาที่เกี่ยวข้อง

การวิจัยครั้งนี้ มีขอบเขตการวิจัยดังนี้

1. เนื้อหาของการวิจัย ศึกษาการประเมินความเสี่ยงทางสุขภาพ หมายถึงการศึกษา “โอกาส” หรือ “ความน่าจะเป็น” ของผลกระทบจากสิ่งแวดล้อมต่อสุขภาพของมนุษย์ ซึ่งสิ่งแวดล้อมในที่นี้ก็หมายถึงสิ่งคุกคามหรืออันตราย (hazard) 4 ด้าน คือ สิ่งคุกคามทางด้านเคมี สิ่งคุกคามทางด้านชีวภาพ สิ่งคุกคามทางด้านกายภาพและเออร์โกโนมิกส์ และสิ่งคุกคามทางด้านจิตวิทยาสังคม



**NMCCON  
2021**

## การประชุมวิชาการระดับชาติ วิทยาลัยนครราชสีมา

ครั้งที่ 8 ประจำปี พ.ศ.2564

“สู่ชีวิตวิถีใหม่ ด้วยงานวิจัยทางสุขภาพและการบริการ”

27 มีนาคม พ.ศ. 2564

- พื้นที่ศึกษา ตำบลสาวชะโงก อำเภอบางคล้า จังหวัดฉะเชิงเทรา
- ประชากรที่ใช้ในการศึกษาครั้งนี้ได้แก่ เกษตรกรชาวสวนมะม่วงหมู่ที่ 3 บ้านคลองสะอาด ตำบลสาวชะโงก อำเภอบางคล้า จังหวัดฉะเชิงเทรา จำนวน 27 ครัวเรือน
- กลุ่มตัวอย่างที่ใช้ในการศึกษาครั้งนี้ คำนวณขนาดตัวอย่างจากตารางการกำหนดขนาดตัวอย่างของเครจซีร์และมอร์แกน(Krejcie&Morgan,1970)ที่ระดับความคลาดเคลื่อน.05 ได้ขนาดตัวอย่าง 27 ครัวเรือน
- การสุ่มตัวอย่าง ผู้ศึกษาใช้การสุ่มตัวอย่างแบบเฉพาะเจาะจง เลือกกลุ่มตัวอย่างที่สามารถเข้าพบได้และสมัครใจที่จะให้ข้อมูล

### วิธีดำเนินการวิจัย

การวิจัยครั้งนี้เป็นการวิจัยเชิงสำรวจ(Survey Research) โดยมีแบบสอบถาม(Questionnaires) เป็นเครื่องมือเพื่อรวบรวมข้อมูลจากกลุ่มตัวอย่างของประชากร โดยศึกษาเรื่อง อันตรายจากการประกอบอาชีพและความเสี่ยงทางสุขภาพของเกษตรกรผู้ผลิตมะม่วง ผู้วิจัยดำเนินการตามขั้นตอนโดยมีรายละเอียดดังนี้

#### 1. ประชากรและกลุ่มตัวอย่าง

ประชากรที่ใช้ในการศึกษาครั้งนี้ได้แก่ เกษตรกรชาวสวนมะม่วงตำบลสาวชะโงก อำเภอบางคล้า จังหวัดฉะเชิงเทรา จำนวน 6 หมู่บ้าน (สืบค้นจาก<http://WWW.thaitambon.com/tambon/240211>)

กลุ่มตัวอย่างกำหนดตัวอย่างโดยเลือกตัวอย่างแบบเฉพาะเจาะจง(Purposive Sampling) เนื่องจากประชากร 6 หมู่บ้านที่ประกอบอาชีพเป็นชาวสวนมีรายได้เฉลี่ยใกล้เคียงกัน ขั้นตอนการปลูกรมะม่วงคล้ายกัน และปริมาณพื้นที่ปลูกรมะม่วงใกล้เคียงกัน ดังนั้นจึงเลือกหมู่ที่ 3 บ้านคลองสะอาด ตำบลสาวชะโงก อำเภอบางคล้า เป็นตัวอย่างในการศึกษา ซึ่งในหมู่นี้มีจำนวนครัวเรือนทั้งสิ้น 127 ครัวเรือน ผู้วิจัยได้กำหนดขนาดตัวอย่างโดยใช้เกณฑ์(บุญชม ศรีสะอาด,2535:38) ดังนี้ จำนวนประชากรทั้งหมดเป็นหลักร้อยละ ใช้กลุ่มตัวอย่าง 15-30 เปอร์เซ็นต์ ซึ่งในการวิจัยครั้งนี้ใช้ขนาดตัวอย่าง 20 เปอร์เซ็นต์ จึงได้ขนาดของกลุ่มตัวอย่าง ของเกษตรกรชาวสวนมะม่วงตำบลสาวชะโงก อำเภอบางคล้า จังหวัดฉะเชิงเทรา จำนวน 27 ครัวเรือน ซึ่งได้มาโดยการสุ่มแบบเจาะจง(Purposive Sampling) โดยใช้ความตั้งใจที่จะให้ข้อมูลของกลุ่มตัวอย่างเป็นเกณฑ์

#### 2. เครื่องมือที่ใช้ในการวิจัย

เครื่องมือที่ใช้ในการวิจัยเป็นแบบสอบถามเรื่องอันตรายทางสุขภาพจากการประกอบอาชีพของเกษตรกรชาวสวนมะม่วง แบ่งออกเป็น 4 ส่วน คือส่วนที่ 1 เป็นข้อมูลลักษณะส่วนบุคคล ส่วนที่ 2 เป็นข้อมูลการทำงาน ส่วนที่ 3 เป็นข้อมูลสุขภาพและการดูแลตนเอง และส่วนที่ 4 เป็นข้อมูลการเจ็บป่วยที่เกี่ยวข้องสัมพันธ์สุขภาพในรอบ 3 เดือนที่ผ่านมา

#### 3. การสร้างและหาประสิทธิภาพของเครื่องมือ

ขั้นตอนการสร้างและหาประสิทธิภาพของเครื่องมือ มีดังนี้

- ศึกษาข้อมูลเบื้องต้นโดยการศึกษารายละเอียดจากแนวคิดทฤษฎี และงานวิจัยที่เกี่ยวข้อง ตลอดจนขอคำแนะนำต่าง ๆ จากผู้ทรงคุณวุฒิ
- กำหนดขอบเขตและโครงสร้างเนื้อหาของแบบสอบถาม เพื่อให้สอดคล้องกับวัตถุประสงค์ที่ต้องการศึกษา
- สร้างข้อคำถามในแบบสอบถามและกำหนดการให้คะแนนสำหรับคำตอบแต่ละข้อ
- นำแบบสอบถามไปให้ผู้ทรงคุณวุฒิ 3 ท่านพิจารณา และหาค่า IOC
- นำแบบสอบถามฉบับดังกล่าวไปวิเคราะห์หาค่าความเชื่อมั่นของแบบสอบถามทั้งฉบับโดยใช้ค่าความเชื่อมั่นของคูเดอร์-ริชาร์ดสัน KR-20



#### 4. การเก็บรวบรวมข้อมูล

การวิจัยครั้งนี้ ผู้วิจัยทำการเก็บข้อมูลด้วยตนเองและมีเจ้าหน้าที่องค์การบริหารส่วนตำบลสาวชะโงก คอยช่วยเหลือ โดยขั้นตอนการเก็บรวบรวมข้อมูล มีดังนี้

4.1 ติดต่อประสานงานเจ้าหน้าที่ผู้วิจัยดำเนินการเก็บรวบรวมข้อมูลด้วยตัวเอง และมีเจ้าหน้าที่องค์การบริหารส่วนตำบลฝ่ายงานสาธารณสุข

4.2 ผู้วิจัยนำแบบสอบถามเพื่อไปเก็บข้อมูลจากกลุ่มตัวอย่างรวมทั้งสิ้น 30 ครัวเรือน

4.3 ตรวจสอบความสมบูรณ์ของแบบสอบถามได้จำนวน 27 ฉบับ

4.4 นำแบบสอบถามที่สมบูรณ์ไปทำการวิเคราะห์

#### 5. การวิเคราะห์ข้อมูล

การวิเคราะห์ข้อมูลโดยใช้โปรแกรมสำเร็จรูปหาค่าร้อยละ และวิเคราะห์เนื้อหา

##### สรุปผลการวิจัย

จากผลการวิเคราะห์ข้อมูล ได้ข้อมูลพื้นฐานและข้อมูลตามวัตถุประสงค์การวิจัย ดังนี้

##### 1. ข้อมูลส่วนบุคคล

จากการวิเคราะห์แบบสอบถามจำนวน 27 ชุด พบว่า ผู้ตอบแบบสอบถามส่วนใหญ่อายุ 40-49 คิดเป็นร้อยละ 25.93 จบการศึกษาระดับชั้นประถมศึกษาคิดเป็นร้อยละ 40.74 มีอาชีพหลักคือทำสวนคิดเป็นร้อยละ 70.36 ผู้ตอบแบบสอบถามส่วนใหญ่ไม่มีอาชีพรองคิดเป็นร้อยละ 55.56 มีระยะเวลาในการทำงาน 7 วันใน 1 สัปดาห์ คิดเป็นร้อยละ 70.37 ไม่สูบบุหรี่คิดเป็นร้อยละ 70.37 ไม่ดื่มสุราคิดเป็นร้อยละ 85.19 ออกกำลังกายคิดเป็นร้อยละ 40.74 มีการตรวจสุขภาพประจำปีคิดเป็นร้อยละ 51.85 เคยได้รับอุบัติเหตุจากการทำงานคิดเป็นร้อยละ 55.56 ชนิดของอุบัติเหตุจากการทำงานที่ผู้ตอบแบบสอบถามส่วนใหญ่ได้รับ คือการบาดเจ็บจากของมีคมคิดเป็นร้อยละ 44.44 ส่วนใหญ่ใช้เครื่องป้องกันอันตรายส่วนบุคคลและไม่ใช้เครื่องป้องกันอันตรายส่วนบุคคลในสัดส่วนเท่ากันคือคิดเป็นร้อยละ 40.74

##### 2. การเจ็บป่วยที่เกี่ยวข้องเนื่องจากการสัมผัสสิ่งคุกคามทางสุขภาพด้านเคมีในช่วง 3 เดือนที่ผ่านมา

##### ตารางแสดงร้อยละของการเจ็บป่วยจากการประกอบอาชีพ

ข้อ	คำถาม	เตรียมดิน	ขุดหลุมปลูก	ปลูก	ดูแลรักษา	เก็บเกี่ยวผลผลิต
1	สัมผัสสารเคมีกำจัดศัตรูพืชเช่นแสบจมูก/คอแห้ง/เวียนศีรษะ/คลื่นไส้	51.85	25.93	25.93	25.93	55.55
2	สัมผัสปุ๋ยเคมีเช่นระคายเคืองตา/แสบตาและน้ำมูกไหล/ไอ/จาม/แสบจมูก	37.04	29.63	33.33	29.63	25.93
3	สัมผัสสารเคมีที่ใช้ในการขยายพันธุ์มะม่วงเช่นระคายเคืองตา/แสบตา,น้ำมูกไหล/ไอ/จาม	33.33	22.222	33.33	33.33	55.55





### ตารางแสดงร้อยละของการเจ็บป่วยจากการประกอบอาชีพ(ต่อ)

ข้อ	คำถาม	เตรียมดิน	ขุดหลุมปลูก	ปลูก	ดูแลรักษา	เก็บเกี่ยวผลผลิต
	แสบจมูก และหอบหืด/หายใจลำบาก					
4	สัมผัสสิ่งคุกคามด้านชีวภาพเช่นมีไข่/ปวดศีรษะ/ปวดกล้ามเนื้อคล้ายเป็นหวัด	62.96		48.15	59.26	25.93
5	สัมผัสสิ่งคุกคามด้านกายภาพเช่นเหนื่อย/อ่อนเพลีย/เสียเหงื่อ	29.63	59.26	51.85	37.04	44.45
6	สัมผัสสิ่งคุกคามด้านเออร์โกโนมิกส์เช่นปวดไหล่/แขน/มือ	62.96	55.5	48.15	29.63	59.26
7	สัมผัสสิ่งคุกคามด้านจิตวิทยาสังคมเช่นเครียด/กังวลจากงานที่เร่งรีบ	37.04	29.6	25.93	29.63	33.34

### 3. การประเมินความเสี่ยงทางสุขภาพของแต่ละขั้นตอนการผลิตมะม่วง

ลักษณะความเสี่ยงทางสุขภาพของเกษตรกรผู้ผลิตมะม่วงในขั้นตอนการเตรียมดิน ในระดับมากคือ การใช้เครื่องมือพรวนดิน การทำงานแข่งกับเวลา การสัมผัสสารเคมีกำจัดศัตรูพืช และการสัมผัสแดดและฝน

ลักษณะความเสี่ยงทางสุขภาพของเกษตรกรผู้ผลิตมะม่วงในขั้นตอนการขุดหลุมปลูก ในระดับมากคือ งานที่เสี่ยงต่อสัตว์มีพิษกัดต่อย งานทำงานกลางแดดและร้อน และงานที่ยืนทำงานเป็นเวลานาน

ลักษณะความเสี่ยงทางสุขภาพของเกษตรกรผู้ผลิตมะม่วงในขั้นตอนการปลูกในระดับมากคือ งานทำงานกลางแดดและร้อน

ลักษณะความเสี่ยงทางสุขภาพของเกษตรกรผู้ผลิตมะม่วงในขั้นตอนการดูแลรักษาในระดับมากคือ งานที่เสี่ยงต่อสัตว์มีพิษกัดต่อย

ลักษณะความเสี่ยงทางสุขภาพของเกษตรกรผู้ผลิตมะม่วงในขั้นตอนการเก็บเกี่ยวผลผลิตในระดับมากคือ งานที่สัมผัสสารเคมีกำจัดศัตรูพืช และสัมผัสสารเคมีที่ใช้ในการขยายพันธุ์มะม่วง งานที่สัมผัสสารที่ทำให้เกิดอาการระคายเคืองผิวหนัง งานกลางแดดและร้อน งานที่ยืนทำงานเป็นเวลานาน

### อภิปรายผล

อาชีพแรงงานนอกระบบภาคเกษตรกรรมส่วนใหญ่จะมีอายุมาก(จากผลการศึกษาครั้งนี้คืออายุ 40-49 ปี มากที่สุด รองลงมาคืออายุ 60-69 ปี) จบการศึกษาระดับชั้นประถมศึกษา ทำงาน 5-7 วันต่อ 1 สัปดาห์ จึงเป็นกลุ่มที่มีความเสี่ยงต่อการเกิดอันตรายจากการประกอบอาชีพ เกษตรกรผู้ผลิตมะม่วงกลุ่มตัวอย่างส่วนใหญ่เคยได้รับอุบัติเหตุจากการทำงานคิดเป็นร้อยละ 55.56 ชนิดของอุบัติเหตุจากการทำงานที่เกิดมากที่สุดคือการบาดเจ็บจากของมีคมคิดเป็นร้อยละ 44.44 ซึ่งสอดคล้องกับการศึกษาของ อัมรินทร์ คงทวีเลิศ และดุสิต สุจิรารัตน์ (Kongtawelert&Sujirarat,2015) ที่ศึกษาการบาดเจ็บจากการทำงานของกลุ่มอาชีพเกษตรกรและประมงของ



แรงงานนอกระบบในจังหวัดสุโขทัย พบว่า กลุ่มตัวอย่างถูกของมีคม บาด ที่้ม แทง พบมากที่สุดเช่นเดียวกับ การศึกษาครั้งนี้ สิ่งคุกคามต่อสุขภาพของเกษตรกรผู้ผลิตมะม่วงมากที่สุดคือ สิ่งคุกคามด้านเออร์โกโนมิกส์และสิ่ง คุกคามด้านชีวภาพ โดยมีอาการปวดไหล่ แขน และมือ มีอาการใช้ ปวดศีรษะ ปวดกล้ามเนื้อ อยู่ในอัตราสูง ทั้งนี้ เนื่องจากต้องทำงานสัมผัสความร้อนหรือทำงานกลางแจ้ง และมีการทำงานที่ต้องยกของหนักหรืออยู่ในท่าทางการ ทำงานที่ไม่เหมาะสม โดยสอดคล้องกับการศึกษาของ มาลี ศักดิ์เจริญชัยกุล วิโรจน์ จันทร และสร้อยญา ถีป้อม (2559) ที่พบว่าปัจจัยเสี่ยงและระดับความเสี่ยงมากที่สุดในขั้นตอนการเตรียมพื้นที่เพาะปลูกในเกษตรกรปลูกข้าว จังหวัดเพชรบูรณ์ ขั้นตอนการขุดหลุมปลูก พบสิ่งคุกคามต่อสุขภาพของเกษตรกรผู้ผลิตมะม่วงมากที่สุดคือสิ่ง คุกคามด้านกายภาพ คิดเป็นร้อยละ 59.26 รองลงมาคือสิ่งคุกคามด้านชีวภาพและสิ่งคุกคามด้านเออร์โกโนมิกส์ คิดเป็นร้อยละ 55.55 อาการที่พบจากสิ่งคุกคามด้านกายภาพคือเหนื่อย อ่อนเพลีย เสียเหงื่อ ทั้งนี้เพราะต้อง ทำงานกลางแจ้งท่ามกลางสภาวะอากาศที่ร้อน สำหรับอันตรายที่พบจากสิ่งคุกคามด้านชีวภาพคือ สัตว์มีพิษกัด ต่อย เพราะต้องทำงานขุดหลุมบนพื้นดินที่ต้องพบกับสัตว์ที่มีพิษที่อาศัยอยู่บนพื้นดิน เช่น งู ตะขาบ หรือมดแดงไฟ เป็นต้น ส่วนอันตรายที่ได้รับจากสิ่งคุกคามด้านเออร์โกโนมิกส์คือปวดขาและเท้า มากที่สุด รองลงมาคือ ปวดหลัง และเอว ซึ่งเกิดจากท่าทางการทำงาน

ขั้นตอนการปลูก พบสิ่งคุกคามต่อสุขภาพด้านกายภาพมากที่สุด คิดเป็นร้อยละ 51.85 โดยมี อาการเหนื่อย อ่อนเพลียและเสียเหงื่อ เนื่องมาจากทำงานสัมผัสความร้อนหรือทำงานกลางแจ้ง รองลงมาคือสิ่ง คุกคามด้านเออร์โกโนมิกส์คือปวดหลังและเอวมากที่สุด คิดเป็นร้อยละ 48.15 ซึ่งสอดคล้องกับภมณ ยารวง (2559) ที่ศึกษาอาการปวดหลังส่วนล่างของเกษตรกรชาวนา พบว่าในขั้นตอนการเก็บเกี่ยวเกษตรกรชาวนาต้องก้ม โค้งลำตัวไปข้างหน้าหรือด้านข้างและการยกของหนักทำให้เกิดอาการปวดเมื่อยกล้ามเนื้อโดยเฉพาะหลังส่วนล่าง ร้อยละ 80.30 และสอดคล้องกับงานวิจัยของรุ่งทิพย์ พันธุมธากุลและคณะ(2555) โดยพบความผิดปกติของระบบ กระดูกและกล้ามเนื้อในชาวนาตำบลศิลา อำเภอมืองขอนแก่น จังหวัดขอนแก่น เนื่องจากการทำนาค้า ชาวนา จำเป็นต้องทำงานในลักษณะก้มๆเงยๆในท่าที่ไม่ถูกต้อง ยืนหรือเดินไปมาเป็นส่วนใหญ่ จึงส่งผลทำให้เกิดแรงกด ตรงกล้ามเนื้อหลังส่วนล่างซึ่งจะมีอาการเกร็งตัว ทำให้เกิดอาการปวดตรงกลางหลังส่วนล่าง ซึ่งขั้นตอนการปลูก ของเกษตรกรผู้ผลิตมะม่วงซึ่งเป็นชาวสวนมีลักษณะการทำงานเช่นเดียวกับชาวนา ขั้นตอนการดูแลรักษาพบว่าสิ่ง คุกคามต่อสุขภาพด้านชีวภาพคือโดนสัตว์มีพิษกัดต่อยมากที่สุด คิดเป็นร้อยละ 59.26 เนื่องจากขั้นตอนนี้มีการตัด แต่งกิ่งและใบตามลำต้นมะม่วง ทำให้มีโอกาสสัมผัสกับสัตว์มีพิษได้มาก จึงได้รับอันตรายจากสัตว์มีพิษ ขั้นตอนการ เก็บเกี่ยวผลผลิต ขั้นตอนนี้พบว่าเกษตรกรได้รับสิ่งคุกคามสูงสุดเกือบทุกด้าน โดยมีอาการจากการได้รับสิ่งคุกคาม ด้านสารเคมีกำจัดศัตรูพืช คือ ใจสั่น เหงื่อออก น้ำตา น้ำมูกไหล คิดเป็นร้อยละ 55.55 มีอาการจากการสัมผัสสิ่ง คุกคามด้านชีวภาพคืออาการทางผิวหนัง คิดเป็นร้อยละ 55.55 และมีอาการจากสิ่งคุกคามด้านเออร์โกโนมิกส์คือ ปวดขาและเท้า คิดเป็นร้อยละ 59.26 และมีสิ่งคุกคามด้านจิตวิทยาสังคมคือเครียดจากรายได้ที่ไม่แน่นอน คิดเป็น ร้อยละ 33.34 จากข้อค้นพบสามารถอธิบายได้ว่าในขั้นตอนการเก็บเกี่ยวผลผลิตมีการใช้สารเคมีกำจัดศัตรูพืช เพื่อให้ได้ ผลผลิตที่ดี มีความสวยงาม การเก็บเกี่ยวผลผลิตมีโอกาสสัมผัสกับใบมะม่วงและฝุ่นทำให้เกิดอาการแพ้ และมีอาการคันตามผิวหนังถ้าไม่สวมเสื้อแขนยาว การเก็บผลมะม่วงต้องยืนเก็บและแหงนคอใช้ไม้สอยมะม่วง ทำ ให้เกิดอาการปวดขาและเท้า คิดเป็นร้อยละ 59.26 และ ปวดต้นคอ ปวดหลังและเอว คิดเป็นร้อยละ 51.85 สำหรับสิ่งคุกคามด้านจิตวิทยาสังคมคือเครียดจากรายได้ที่ไม่แน่นอน เพราะผลผลิตที่ได้ราคาไม่แน่นอน ถ้ามี ผลผลิตออกสู่ตลาดมากราคาก็จะต่ำลง ทำให้เกษตรกรเกิดความกังวล

การประเมินความเสี่ยงทางสุขภาพของแต่ละขั้นตอนการผลิตมะม่วง พบว่าในแต่ละขั้นตอนการ ผลิตมะม่วงของเกษตรกรชาวนาสวนมะม่วงมีสิ่งคุกคามต่อสุขภาพด้านต่างๆที่หลากหลาย และทำให้เกิดอาการ เจ็บป่วยจากการประกอบอาชีพที่สืบเนื่องจากสิ่งคุกคามเหล่านั้น ซึ่งต้องอาศัยการให้ความรู้ ความเข้าใจและสร้าง ความตระหนักถึงอันตรายจากการประกอบอาชีพให้เกิดขึ้นกับเกษตรกรผู้ผลิตมะม่วงอย่างต่อเนื่องและเป็นระบบ



**NMCCON  
2021**

**การประชุมวิชาการระดับชาติ วิทยาลัยนครราชสีมา**

ครั้งที่ 8 ประจำปี พ.ศ.2564

“สู่ชีวิตวิถีใหม่ ด้วยงานวิจัยทางสุขภาพและการบริการ”

27 มีนาคม พ.ศ. 2564

### ข้อเสนอแนะ

#### ข้อเสนอแนะในการนำผลวิจัยไปใช้

(1) มีการส่งเสริมสุขภาพให้แก่เกษตรกรผู้ผลิตมะม่วง เนื่องจากการศึกษาครั้งนี้พบว่า เกษตรกรส่วนใหญ่มีอายุมาก มีการตรวจสุขภาพประจำปีเพียงร้อยละ 51.85 เคยได้รับอุบัติเหตุจากการทำงานในอัตราสูงคือร้อยละ 55.56 และมีการใช้เครื่องป้องกันอันตรายส่วนบุคคลเพียงร้อยละ 40.74 ส่วนใหญ่มีระยะเวลาการทำงาน 7 วันใน 1 สัปดาห์

(2) หน่วยงานที่เกี่ยวข้อง เช่น โรงพยาบาลส่งเสริมสุขภาพระดับตำบล เทศบาลหรือองค์การบริหารส่วนตำบล ควรให้ความสำคัญในการดูแลสุขภาพและความปลอดภัยในการทำงาน รวมทั้งการปรับเปลี่ยนพฤติกรรมในการทำงานเพื่อให้เกิดความปลอดภัยและไม่เป็นโรคที่มีอาการสืบเนื่องจากการประกอบอาชีพของเกษตรกรผู้ผลิตมะม่วง

#### ข้อเสนอแนะในการวิจัยครั้งต่อไป

(1) มีการศึกษาเพิ่มเติมเกี่ยวกับสิ่งคุกคามทางสุขภาพด้านต่างๆให้ละเอียดเพิ่มมากขึ้นเพื่อนำผลการศึกษาหาแนวทางการปรับเปลี่ยนพฤติกรรมที่เหมาะสมให้กับเกษตรกรผู้ผลิตมะม่วงเพื่อลดอัตราการบาดเจ็บและการเจ็บป่วยจากโรคที่สืบเนื่องจากการประกอบอาชีพผู้ผลิตมะม่วง

(2) มีการศึกษาเพื่อประเมินด้านกรายศาสตร์ในแต่ละขั้นตอนการทำงานเพื่อนำผลไปใช้ในการป้องกันการบาดเจ็บเรื่องกระดูกและกล้ามเนื้อของเกษตรกรชาวสวนมะม่วง

(3) มีการศึกษาเปรียบเทียบอันตรายจากการประกอบอาชีพระหว่างสวนขนาดใหญ่ ขนาดกลาง และขนาดเล็ก

(4) มีการพัฒนาหลักสูตรท้องถิ่นกลุ่มสาระการเรียนรู้สุขศึกษาและพลศึกษาเรื่องความปลอดภัยในการประกอบอาชีพของเกษตรกรผู้ผลิตมะม่วงทุกช่วงชั้นเพื่อให้นักเรียนเกิดการเรียนรู้อย่างต่อเนื่อง และเกิดผลสัมฤทธิ์ในการนำไปใช้ประโยชน์ในชีวิตประจำวัน

### กิตติกรรมประกาศ

ผู้วิจัยขอขอบพระคุณสถาบันวิจัยและพัฒนา มหาวิทยาลัยราชภัฏราชชนนครินทร์ ที่ได้สนับสนุนทุนวิจัย ตลอดจนบุคคลหลายๆท่านที่ให้ความช่วยเหลือและอนุเคราะห์ด้านต่างๆเพื่อนำมาประกอบการทำวิจัย

ขอขอบคุณ คุณอำนาจ พันคง รองนายกองค์การบริหารส่วนตำบลสาวชะโงก อำเภอบางคล้า จังหวัดฉะเชิงเทรา กรุณาช่วยประสานงานอาสาสมัครในชุมชนเพื่อช่วยเก็บข้อมูลจากเกษตรกรชาวสวนมะม่วง

ขอขอบคุณเจ้าหน้าที่องค์การบริหารส่วนตำบลสาวชะโงก อำเภอบางคล้า จังหวัดฉะเชิงเทรา ที่ให้ความอนุเคราะห์ดูแลเมื่อไปติดต่องาน

ขอขอบคุณคุณศรีสุข ล้อเจริญ เกษตรกรชาวสวนมะม่วง และผู้ให้ข้อมูลทุกท่าน

ด้วยความดีหรือประโยชน์อันใดเนื่องมาจากงานวิจัยนี้ ขอมอบแต่อาจารย์ทุกท่านและเจ้าของเอกสารที่ผู้วิจัยนำมาใช้ในการศึกษาค้นคว้าเพื่อการทำวิจัยครั้งนี้





**NMCCON  
2021**

การประชุมวิชาการระดับชาติ วิทยาลัยนครราชสีมา

ครั้งที่ 8 ประจำปี พ.ศ.2564

“สู่ชีวิตวิถีใหม่ ด้วยงานวิจัยทางสุขภาพและการบริการ”

27 มีนาคม พ.ศ. 2564

#### เอกสารอ้างอิง

- คนองยุทธ กาญจนกุล และคณะ.(2555). **หลักความปลอดภัยในการทำงานหน่วยที่ 9 – 15**. นนทบุรี : มหาวิทยาลัยสุโขทัยธรรมาธิราช . พิมพ์ครั้งที่ 20.
- จักรกฤษณ์ ศิวะเดชาเทพ, จรวัยพร ธรณินทร์ และคณะ.(2556). **เออร์กอนอมิกส์และจิตวิทยาในการทำงาน**. นนทบุรี : มหาวิทยาลัยสุโขทัยธรรมาธิราช.
- จิ๋ว เขาว์ถาวรและคณะ.(2557).ภาวะสุขภาพตามความเสี่ยงจากการทำงานของเกษตรกรปลูกหอมแดง ตำบลจำปาหวาย อำเภอเมือง จังหวัดพะเยา. **พยาบาลสาร**,ปีที่ 41(ฉบับที่ 2).
- ธีรยุทธ กลิ่นสุคนธ์ และคณะ.(2556). **พิษวิทยาและเวชศาสตร์อุตสาหกรรม**. หน่วยที่ 1 – 7. นนทบุรี : มหาวิทยาลัยสุโขทัยธรรมาธิราช. พิมพ์ครั้งที่ 19.
- บุญชม ศรีสะอาด.(2556).**การวิจัยเบื้องต้น ฉบับปรับปรุงใหม่**.กรุงเทพฯ:สุวีรียาสาส์น.พิมพ์ครั้งที่ 9วิลาวัลย์
- จึงประเสริฐ และคณะ.(2556). **อาชีพอนามัยและความปลอดภัย**. นนทบุรี :มหาวิทยาลัยสุโขทัยธรรมาธิราช.
- [http://cm.nesdb.go.th/detail\\_cluster60.asp?ClusterID=C0015](http://cm.nesdb.go.th/detail_cluster60.asp?ClusterID=C0015)
- <http://www.thairath.co.th/content/146932>
- [https://panchalee.wordpress.com/2009/04/10/local\\_curriculum/](https://panchalee.wordpress.com/2009/04/10/local_curriculum/)
- <https://www.prachachat.net/local-economy/news-139184>
- <http://WWW.thaitambon.com/tambon/240211>