

## ปัจจัยที่มีความสัมพันธ์กับพฤติกรรมเสี่ยงจากการเกิดอุบัติเหตุของผู้ประกอบอาชีพ

ก่อสร้าง : กรณีศึกษาห้างหุ้นส่วนจำกัดเพียงขวัญ กรุ๊ป

Factors Related with Risk Behavior Accidents of Construction Worker:

A case study of Peang Kwan Group Limited Partnership

กรรณธัช ปัญญาไส<sup>1</sup> สุภาพร ชินสมพล<sup>2</sup> นิพาวรรณ แสงพรหม<sup>2</sup> จารุพร ดวงศรี<sup>2</sup> พระพงศ์ เกื้อศิริกุล<sup>3</sup> รังสรรค์ อินทร์  
ดี<sup>4</sup> ณิช ศรีวัง<sup>5</sup> ทรายทอ พักสัน<sup>6</sup> สุธินันท์ แสงพรหม<sup>6</sup> ปริพล ปลอดภัย<sup>6</sup>

### บทคัดย่อ

การศึกษาค้นคว้าครั้งนี้เป็นการวิจัยเชิงสำรวจ (Survey Research) มีจุดมุ่งหมายเพื่อศึกษาปัจจัยที่มีความสัมพันธ์กับพฤติกรรมเสี่ยงจากการเกิดอุบัติเหตุของผู้ประกอบอาชีพก่อสร้าง : กรณีศึกษาห้างหุ้นส่วนจำกัด เพียงขวัญ กรุ๊ป จังหวัดนครราชสีมา ตัวแปรที่ศึกษา คือ ปัจจัยนำ ปัจจัยเอื้อ ปัจจัยเสริม กับพฤติกรรมเสี่ยงจากการเกิดอุบัติเหตุของผู้ประกอบอาชีพก่อสร้าง กลุ่มตัวอย่างเป็นประชาชนประกอบอาชีพก่อสร้าง ห้างหุ้นส่วนจำกัด เพียงขวัญ กรุ๊ป จำนวน 143 คน ได้มาโดยวิธีการเลือกสุ่มแบบแบ่งชั้น (Stratified random sampling) เครื่องมือที่ใช้ในการเก็บรวบรวมข้อมูล เป็นแบบทดสอบ และแบบสอบถามที่คณะผู้วิจัยสร้างขึ้น การวิเคราะห์ข้อมูลโดยหาร้อยละ ค่าเฉลี่ย ส่วนเบี่ยงเบนมาตรฐาน และค่าสัมประสิทธิ์สหสัมพันธ์แบบเพียร์สัน (Pearson product moment Correlation coefficient)

ผลการศึกษา พบว่า

1. ผู้ประกอบอาชีพก่อสร้าง ห้างหุ้นส่วนจำกัด เพียงขวัญ กรุ๊ป จังหวัดนครราชสีมา มีพฤติกรรมเสี่ยงจากการเกิดอุบัติเหตุของผู้ประกอบอาชีพก่อสร้าง ระดับเสี่ยงมาก มีคะแนนเฉลี่ย 2.72 (S.D. =0.46)
2. ความรู้เกี่ยวกับการป้องกันอุบัติเหตุจากการประกอบอาชีพก่อสร้าง ความเชื่อเกี่ยวกับอุบัติเหตุจากการประกอบอาชีพก่อสร้าง ปัจจัยเอื้อ และปัจจัยเสริม มีความสัมพันธ์กับพฤติกรรมเสี่ยงจากการเกิดอุบัติเหตุของผู้ประกอบอาชีพก่อสร้าง ห้างหุ้นส่วนจำกัด เพียงขวัญ กรุ๊ป จังหวัดนครราชสีมา อย่างมีนัยสำคัญทางสถิติที่ระดับ 0.05
3. ประสิทธิภาพการเกิดอุบัติเหตุจากการประกอบอาชีพก่อสร้าง ไม่มีความสัมพันธ์กับพฤติกรรมเสี่ยงจากการเกิดอุบัติเหตุของผู้ประกอบอาชีพก่อสร้างประกอบอาชีพก่อสร้าง ห้างหุ้นส่วนจำกัด เพียงขวัญ กรุ๊ป

**คำสำคัญ:** พฤติกรรมเสี่ยงจากการเกิดอุบัติเหตุ, อาชีวนามัยและความปลอดภัย, ปัจจัยนำ ปัจจัยเอื้อ ปัจจัยเสริม

<sup>1</sup> อ.ดร.กรรณธัช ปัญญาไส คณะสาธารณสุขศาสตร์และเทคโนโลยีสุขภาพ วิทยาลัยนครราชสีมา อีเมลล์ korntanatouch@nmc.com

<sup>2</sup> อ.สุภาพร ชินสมพล คณะสาธารณสุขศาสตร์และเทคโนโลยีสุขภาพ วิทยาลัยนครราชสีมา อีเมลล์ supaporn\_waan@nmc.ac.th

<sup>2</sup> นิพาวรรณ แสงพรหม คณะสาธารณสุขศาสตร์และเทคโนโลยีสุขภาพ วิทยาลัย

<sup>2</sup> จารุพร ดวงศรี คณะสาธารณสุขศาสตร์และเทคโนโลยีสุขภาพ วิทยาลัยนครราชสีมา

<sup>3</sup> พระพงศ์ เกื้อศิริกุล ผู้จัดการทั่วไป บริษัท โคราช ออโต โปรดักส์ จำกัด

<sup>4</sup> รังสรรค์ อินทร์ดี กรรมการผู้จัดการ ห้างหุ้นส่วนจำกัด เพียงขวัญกรุ๊ป

<sup>5</sup> ณิช ศรีวัง บริษัท เอส ซี เอสกรุ๊ป (โคราช) จำกัด

<sup>6</sup> ทรายทอ พักสัน สุธินันท์ แสงพรหม และปริพล ปลอดภัย นักศึกษา คณะสาธารณสุขศาสตร์และเทคโนโลยีสุขภาพ วิทยาลัยนครราชสีมา

## Abstract

This purpose of this survey research were to study factors related with risk behavior accidents of construction worker : a case study of Peang Kwan Group Limited Partnership Nakorn Ratchasima province. The studied variables were : predisposing factors, enabling factors, reinforcing factors and risk behavior accidents of construction worker. The samples consisted of 143 peoples selected by stratified random sampling. All data were collected form the questionnaires constructed by researchers. Statistics used for data analysis included percentage, frequency, mean standard deviation and Pearson product moment Correlation coefficient.

The results as follows :

1 . Construction worker in Peang Kwan Group Limited Partnership Nakorn Ratchasima province high risk levels at 2.72 (S.D. =0.46)

2 . The knowledge prevention accidents of construction worker, belief prevention accidents of construction worker, enabling factors and reinforcing factors had correlation with risk behavior accidents of construction worker of Peang Kwan Group Limited Partnership Nakorn Ratchasima province at .05 level.

3. The experience accidents of construction worker had no correlation with risk behavior accidents of construction worker of Peang Kwan Group Limited Partnership Nakorn Ratchasima province.

**Keywords:** risk behavior accidents of construction worker, occupational Health and Safety, factor

## บทนำ

อาชีพก่อสร้างถือเป็นอีกหนึ่งอาชีพที่มีความสำคัญอาชีพหนึ่งในปัจจุบัน เนื่องจากจำนวนประชากรที่เพิ่มมากขึ้นและความต้องการที่อยู่อาศัย สำนักงาน อาคาร หรืองานก่อสร้างโครงการขนาดใหญ่เพิ่มมากขึ้น อาทิเช่น โครงการรถไฟฟ้าสายสีชมพู โครงการรถไฟฟ้าสายสีเหลือง โครงการรถไฟรางคู่ โครงการ ทางหลวงพิเศษ บางประอิน-นครราชสีมา เป็นต้น งานก่อสร้างในประเทศไทยได้ก้าวรุดหน้า และเพิ่มปริมาณขึ้นมาก แต่สิ่งที่เกิดขึ้นเป็นเงาตามการปฏิบัติงานในงานก่อสร้าง คือ อุบัติเหตุซึ่งการเกิดอุบัติเหตุในแต่ละครั้งก่อให้เกิดความสูญเสียทั้งชีวิต และทรัพย์สินอย่างประมาธคามิได้ ความสูญเสียจากงานก่อสร้างในปัจจุบันได้ทวีความรุนแรงเพิ่มขึ้นทุกขณะ และมีคนงานจำนวนมากที่ยังเสี่ยงต่อการเกิดอันตรายจากงานก่อสร้าง ดังนั้นการป้องกันอุบัติเหตุและการลดอุบัติเหตุ จึงเป็นเรื่องที่ต้องรีบเร่งและให้มีการปฏิบัติอย่างจริงจังทั้งนี้เพื่อลดความสูญเสียทั้งชีวิตและทรัพย์สินที่อาจจะเกิดขึ้น (สมาคมส่งเสริมความปลอดภัยและอนามัยในการทำงาน ประเทศไทย, 2561) และเมื่อดูสถิติการประสบอันตรายจากการทำงานของกองทุนเงินทดแทน สำนักงานประกันสังคม กระทรวงแรงงาน แล้วจะยิ่งตอกย้ำความจริงที่ว่า "กิจการก่อสร้าง" ยังเป็นกิจการที่มีลูกจ้างประสบอันตรายมากที่สุด สถิติการประสบอันตรายและการเจ็บป่วยเนื่องจากการทำงานตั้งแต่ปี 2552 - 2556 พบว่า ประเภทกิจการที่มีลูกจ้างประสบอันตรายสูงสุดคือ "กิจการก่อสร้าง" คิดเป็นร้อยละ 7.82 ต่อปี รองลงมาคือกิจการผลิตเครื่องดื่ม อาหาร ร้อยละ 5.69 และกิจการค้าเครื่องไฟฟ้า ยานพาหนะ คิดเป็นร้อยละ 5.45 ตามลำดับ สำหรับยอดผู้บาดเจ็บจากการทำงานจำนวน 191,614 รายนั้นพบการบาดเจ็บมากที่สุดใน กรุงเทพฯ คิดเป็นร้อยละ 28.67 รองลงมาคือ จ.สมุทรปราการ ร้อยละ 15.83 และชลบุรี ร้อยละ 6.93 (สถิติชี้ลูกจ้างก่อสร้างเสี่ยง

ภัยสูง, 2561) จากสถิติที่พบว่ากิจการก่อสร้างเป็นกิจการที่มีอัตราการประสบนันตรายจากการทำงานมากที่สุดนั้น หากพิจารณารายละเอียดจะพบว่า ส่วนใหญ่เป็นกิจการขนาดกลางและเล็ก แต่กิจการก่อสร้างขนาดใหญ่จะไม่ค่อยมีปัญหาเหตุที่เป็นเช่นนั้นเพราะกิจการขนาดใหญ่จะปฏิบัติตามมาตรการความปลอดภัยอย่างเข้มงวด ขณะที่กิจการขนาดกลางและเล็กมักจะมีการละเลยมาตรการความปลอดภัย เช่น การใช้อุปกรณ์เซฟตี้ต่างๆ การใส่หมวก และรองเท้าในไซต์งานก่อสร้าง ตลอดจนวิศวกรที่ควบคุมงาน (วารานนท์ ปีติวรรณ, 2561)

จากสถานการณ์ดังกล่าวข้างต้น จะเห็นว่าความสูญเสียจากการเกิดอุบัติเหตุจากการประกอบอาชีพก่อสร้าง เป็นผลทำให้เกิดการเสียชีวิต บาดเจ็บ ค่ารักษาพยาบาล ค่าใช้จ่ายในการซ่อมแซมสิ่งของที่ได้รับความเสียหาย ค่าใช้จ่ายในการแก้ไขงานที่ได้รับความเสียหาย รวมทั้งชื่อเสียงของหน่วยงาน เป็นต้น สิ่งสำคัญที่สุดของเรื่องความปลอดภัยในการทำงานคือ จิตสำนึกด้านความปลอดภัย ที่ควรจะมีในใจของทุกคน ไม่ว่าจะทำอาชีพใดก็ตาม โดยเฉพาะงานที่ค่อนข้างเสี่ยงอันตราย เช่น ในกิจการก่อสร้าง หรือในโรงงานอุตสาหกรรมต่างๆ ที่เราจะต้องคำนึงถึงกฎความปลอดภัยในแต่ละสถานประกอบการ (วารานนท์ ปีติวรรณ, 2561) การศึกษาของ บุญชัย สอนพรหม, (2555) เรื่องทัศนคติของคณาจารย์ก่อสร้างต่อสาเหตุการเกิดอุบัติเหตุในอุตสาหกรรมก่อสร้าง : กรณีศึกษา บริษัท เอส ดับบลิว ที เทคโนโลยี แอนด์ คอนสตรัคชั่น จำกัด โดยกลุ่มตัวอย่างเป็นแรงงานก่อสร้างจำนวน 89 คน พบว่า คณาจารย์ส่วนใหญ่ให้ความเห็นว่าสาเหตุของการเกิดอุบัติเหตุเกิดจากความประมาทเป็นอันดับหนึ่ง รองลงมาได้แก่ ปัจจัยด้านสิ่งแวดล้อม และลักษณะงาน และพบว่าตำแหน่งงานที่แตกต่างกันจะมีความเห็นเกี่ยวกับการเกิดอุบัติเหตุแตกต่างกัน การศึกษาของ กนกอร เจริญผล ฉันทนา จันทวงศ์ และยุวดี ลีลัคนาวีระ, (2559) เรื่องปัจจัยที่มีอิทธิพลต่อพฤติกรรมป้องกันอุบัติเหตุจากการทำงานของคณาจารย์ก่อสร้างภาคอุตสาหกรรม พบว่า ความรู้เกี่ยวกับการป้องกันอุบัติเหตุ การรับรู้ความเสี่ยงในการเกิดอุบัติเหตุจากการทำงาน การรับรู้ประโยชน์ของการป้องกันอุบัติเหตุ การสนับสนุนอุปกรณ์ป้องกันอันตรายส่วนบุคคล และระดับการศึกษา สามารถร่วมกันทำนายพฤติกรรมป้องกันอุบัติเหตุได้ ร้อยละ 21.6 จากงานวิจัยข้างต้น ทำให้เห็นว่า การเกิดอุบัติเหตุจากการประกอบอาชีพก่อสร้าง เป็นเรื่องที่ต้องตระหนัก และควรหาแนวทางแก้ไข

จังหวัดนครราชสีมา เปรียบเสมือนประตูสู่ภาคอีสาน และมีพื้นที่มากที่สุดในอันดับ 1 ของประเทศ และมีประชากรอาศัยอยู่มากเป็นอันดับ 2 รองจากกรุงเทพมหานคร พื้นที่ส่วนใหญ่เป็นที่ราบสูง มีพื้นที่กว้างขวาง อุดมสมบูรณ์ด้วยทรัพยากรทางธรรมชาติ มีสถานที่ท่องเที่ยวมากมายทั้งอุทยานแห่งชาติ แม่น้ำลำธาร ตลอดจนโบราณสถานสำคัญต่าง ๆ และมีสิ่งอำนวยความสะดวกมากมาย เพราะฉะนั้นในปัจจุบันจังหวัดนครราชสีมา จึงเป็นจังหวัดที่มีการพัฒนาความเจริญและขยายตัวอย่างต่อเนื่อง มีโครงการก่อสร้างขนาดใหญ่เกิดขึ้น จากกลุ่มนักลงทุนเอกชน หรือจากทางภาครัฐ เช่น ท่าสรรพสินค้า เทอมินอล 21 เซ็นทรัล พลาซ่า นครราชสีมา โครงการก่อสร้างทางหลวงพิเศษสาย บางปะอิน-สระบุรี-นครราชสีมา รถไฟรางคู่มาบกะเบา-ชุมทางจิระ-ขอนแก่น รถไฟความเร็วสูงสายกรุงเทพฯ-นครราชสีมา และในอนาคตจะมีโครงการก่อสร้างทางหลวงพิเศษ จากภาคตะวันออกเฉียงเหนือ-นครราชสีมา อุโมงค์ลอดผ่านแยก บิ๊กซี- โคกไผ่ ระบบขนส่งมวลชน หรือ MRT ปักธงชัย-จอหอ จากการพัฒนาความเจริญของเขตเทศบาลนครนครราชสีมา จังหวัดนครราชสีมา อย่างรวดเร็วนี้ ส่งผลอาจทำให้เกิดอุบัติเหตุต่อผู้ประกอบอาชีพก่อสร้าง โดยจากสถิติการรายงานสถานการณ์และดัชนีชี้วัดภาวะแรงงานจังหวัดนครราชสีมา ของสำนักงานแรงงานจังหวัดนครราชสีมา พบว่าผู้ประกอบอาชีพก่อสร้าง มีจำนวนผู้ประสบนันตรายถึงแก่ชีวิต จำนวน 3 ราย สูญเสียอวัยวะบางส่วน จำนวน 4 ราย หยุดงานเกิน 3 วัน จำนวน 115 ราย หยุดงานไม่เกิน 3 วัน จำนวน 422 ราย โดยเป็นการประสบนันตราย หรือเจ็บป่วยจากวัตถุหรือสิ่งของ/ตัด/บาด/ทิ่มแทง มากที่สุด เป็นจำนวน 136 ราย สิ่งของกระแทก/ชน จำนวน 74 ราย สิ่งของฟ้งทลายหล่นทับ จำนวน 66 ราย สารเคมีกระเด็นเข้าตา จำนวน 60 ราย

(สำนักงานแรงงานจังหวัดนครราชสีมา, 2559) ห้างหุ้นส่วนจำกัด เพียงขวัญ กรุ๊ป เป็นห้างหุ้นส่วนเปิดใหม่ พ.ศ. 2559 ที่ดำเนินงานด้านการรับเหมาก่อสร้าง ออกแบบ และให้คำปรึกษาด้านงานก่อสร้าง มีพนักงานจำนวน 160 คน และ ร้อยละ 95 เป็นพนักงานใช้แรงงานก่อสร้าง จากสถิติ ปี พ.ศ. 2559 การอุบัติเหตุขณะจากการทำงาน ทำให้มีผลต่อการหยุดงานเกิน 3 วัน ร้อยละ 6.60 และการหยุดงานไม่เกิน 3 วัน ร้อยละ 33.60 สาเหตุของการเกิดอุบัติเหตุ คือ วัตถุหรือสิ่งของมีคม ตัด/ขาด/ทิ่มแทง มากที่สุด ร้อยละ 27.20 สิ่งของกระแทก/ชน ร้อยละ 12.80 และสิ่งของ พังทลายหล่นทับ ร้อยละ 3.20 (ห้างหุ้นส่วนจำกัด เพียงขวัญ กรุ๊ป, 2559) จากสภาพปัญหาที่กล่าวมาในข้างต้น ห้างหุ้นส่วน จำกัด เพียงขวัญ กรุ๊ป มีแนวทางที่จะดำเนินการจัดระบบงานด้านอาชีวอนามัยและความปลอดภัยในการ ประกอบอาชีพก่อสร้าง จึงสนใจศึกษาเรื่องปัจจัยที่มีความสัมพันธ์กับพฤติกรรมเสี่ยงจากการเกิดอุบัติเหตุของผู้ ประกอบอาชีพก่อสร้าง : กรณีศึกษา ห้างหุ้นส่วนจำกัด เพียงขวัญ กรุ๊ป จังหวัดนครราชสีมา โดยประยุกต์ใช้ทฤษฎี แบบจำลองการวางแผนส่งเสริมสุขภาพ(PRECEDE-PROCEED Model)มาเป็นแนวทางในการดำเนินการวิจัย ประกอบด้วย ปัจจัยพื้นฐานส่วนบุคคล ปัจจัยนำ ปัจจัยเอื้อ ปัจจัยเสริมแรง เพื่อนำผลการวิจัยที่ได้นำมาสร้างระบบ การจัดการด้านอาชีวอนามัยและความปลอดภัย ต่อไป

#### วัตถุประสงค์ของการวิจัย

1. เพื่อศึกษาพฤติกรรมเสี่ยงจากการเกิดอุบัติเหตุของผู้ประกอบอาชีพก่อสร้าง ของห้างหุ้นส่วนจำกัด เพียงขวัญ กรุ๊ป จังหวัดนครราชสีมา
2. เพื่อศึกษาความสัมพันธ์ ระหว่างปัจจัยนำ ปัจจัยเอื้อ ปัจจัยเสริม กับพฤติกรรมเสี่ยงจากการเกิด อุบัติเหตุของผู้ประกอบอาชีพก่อสร้าง ของห้างหุ้นส่วนจำกัด เพียงขวัญ กรุ๊ป จังหวัดนครราชสีมา

#### วิธีดำเนินการวิจัย

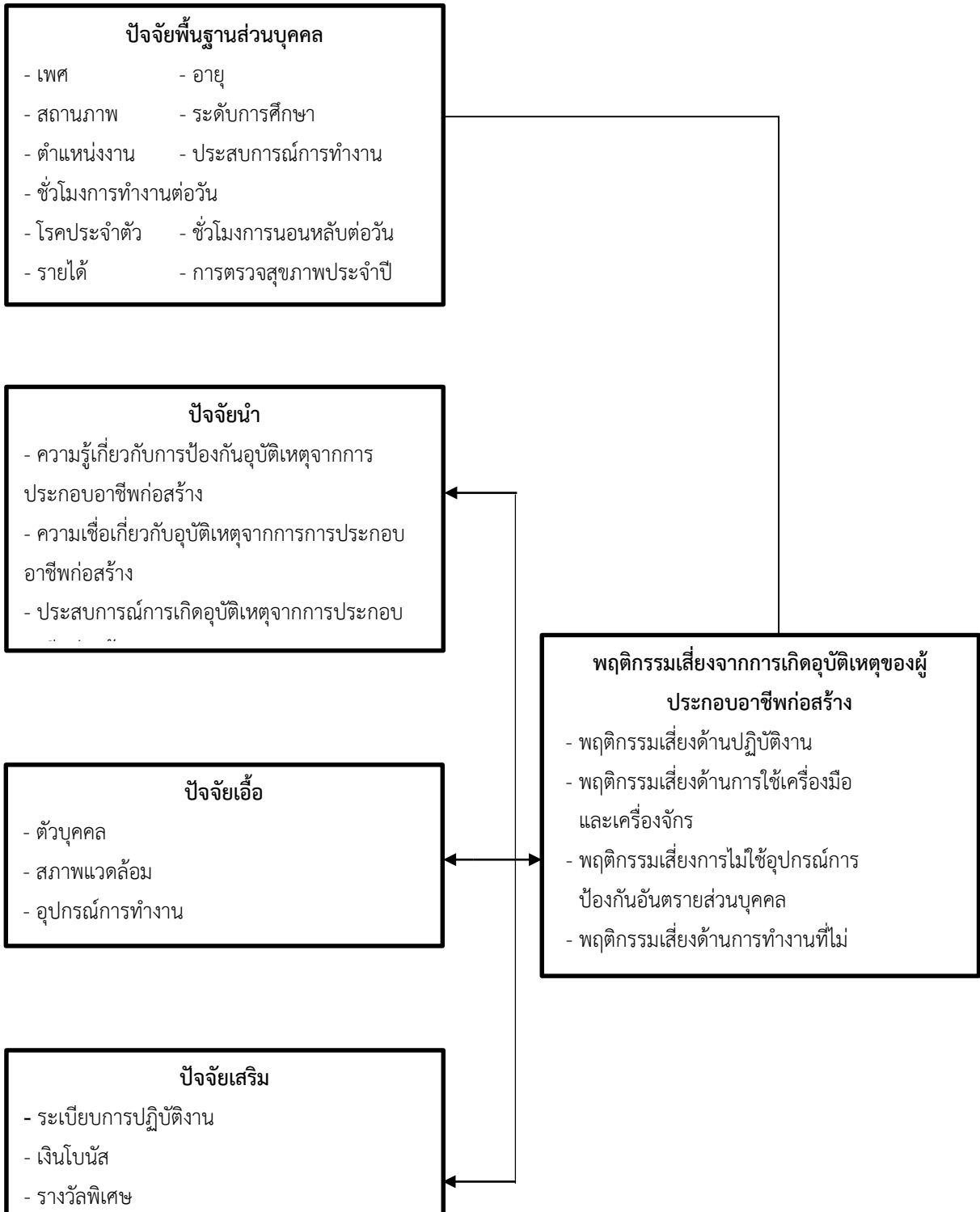
การวิจัยครั้งนี้เป็นการวิจัยเชิงสำรวจ(Survey Research) มีจุดมุ่งหมายเพื่อศึกษาปัจจัยที่มีความสัมพันธ์กับ พฤติกรรมเสี่ยงจากการเกิดอุบัติเหตุของผู้ประกอบอาชีพก่อสร้าง : กรณีศึกษาห้างหุ้นส่วนจำกัด เพียงขวัญ กรุ๊ป จังหวัดนครราชสีมา

ประชากร คือ ผู้ประกอบอาชีพหลักในงานก่อสร้างทั้งเพศชายและเพศหญิง ในจังหวัดนครราชสีมา ของ ห้างหุ้นส่วนจำกัด เพียงขวัญ กรุ๊ป ที่ปฏิบัติงาน 3 เดือนขึ้นไป และผ่านการประเมินเพื่อบรรจุเป็นพนักงานประจำ จำนวน 160 คน (ห้างหุ้นส่วนจำกัด เพียงขวัญ กรุ๊ป, 2559)

กลุ่มตัวอย่าง คือ ผู้ประกอบอาชีพหลักในงานก่อสร้างทั้งเพศชายและเพศหญิง ในจังหวัดนครราชสีมา ของห้างหุ้นส่วนจำกัด เพียงขวัญ กรุ๊ป ที่ปฏิบัติงาน 3 เดือนขึ้นไป และผ่านการประเมินเพื่อบรรจุเป็นพนักงานประจำ จำนวน 143 คน โดยใช้การเลือกสุ่มแบบแบ่งชั้น (Stratified Random Sampling) (ทิพย์สิริ กาญจนวาสิและศิริชัย กาญจนวาสิ, 2559) ตามสัดส่วนของตำแหน่งงาน

เกณฑ์การคัดเข้า คือ พนักงานประกอบอาชีพก่อสร้างทั้งเพศชายและเพศหญิง ที่ปฏิบัติงาน 3 เดือนขึ้นไป และผ่านการประเมินเพื่อบรรจุเป็นพนักงานประจำ และสื่อสารภาษาไทยรู้เรื่อง

กรอบแนวคิด



เครื่องมือการวิจัย คือ เครื่องมือการวิจัยคณะผู้วิจัยสร้างขึ้นเอง ผู้เชี่ยวชาญตรวจสอบความตรงเชิงเนื้อหา (IOC) 0.5 เป็นต้นไป และนำไปทดลองใช้ (Try out) เครื่องมือ ประกอบด้วย

1. แบบสอบถามปัจจัยพื้นฐานส่วนบุคคล  
2. แบบทดสอบความรู้เกี่ยวกับการป้องกันอุบัติเหตุจากการประกอบอาชีพก่อสร้าง ลักษณะแบบทดสอบความรู้เป็นแบบเลือกตอบ ถูก ผิด (P=0.27-0.88)  
3. แบบสอบถามความเชื่อเกี่ยวกับอุบัติเหตุจากการประกอบอาชีพก่อสร้าง ลักษณะแบบสอบถามเป็นแบบมาตราส่วนประมาณค่า (Rating scale) มี 5 ระดับ ได้แก่ เห็นด้วยอย่างยิ่ง เห็นด้วย ไม่แน่ใจ ไม่เห็นด้วยและไม่เห็นด้วยอย่างยิ่ง โดยหาค่าความเชื่อมั่น จากสูตรสัมประสิทธิ์แอลฟา (Alpha-coefficient) ของครอนบัก มีค่าความเชื่อมั่น 0.78

4. แบบสอบถามประสบการณ์การเกิดอุบัติเหตุจากการประกอบอาชีพก่อสร้าง ลักษณะแบบสอบถามเป็นแบบมาตราส่วนประมาณค่า (Rating Scale) มี 4 ระดับ เคยเป็นประจำ (มากกว่า 10 ครั้ง/เดือน) เคยบ่อยครั้ง (5-9 ครั้ง/เดือน) เคยนาน ๆ ครั้ง (1-4 ครั้ง/เดือน) และไม่เคย โดยหาค่าความเชื่อมั่น จากสูตรสัมประสิทธิ์แอลฟา (Alpha-coefficient) ของครอนบัก มีค่าความเชื่อมั่น 0.80

5. แบบสอบถาม ปัจจัยเอื้อ ต่อพฤติกรรมเสี่ยงจากการเกิดอุบัติเหตุของผู้ประกอบอาชีพก่อสร้าง ลักษณะแบบสอบถามเป็นแบบมาตราส่วนประมาณค่า (Rating scale) มี 5 ระดับ ได้แก่ เห็นด้วยอย่างยิ่ง เห็นด้วย ไม่แน่ใจ ไม่เห็นด้วยและไม่เห็นด้วยอย่างยิ่ง โดยหาค่าความเชื่อมั่น จากสูตรสัมประสิทธิ์แอลฟา (Alpha-coefficient) ของครอนบัก มีค่าความเชื่อมั่น 0.89

6. แบบสอบถาม ปัจจัยเสริมต่อพฤติกรรมเสี่ยงจากการเกิดอุบัติเหตุของผู้ประกอบอาชีพก่อสร้าง ลักษณะแบบสอบถามเป็นแบบมาตราส่วนประมาณค่า (Rating scale) มี 5 ระดับ ประกอบด้วย เห็นด้วยอย่างยิ่ง เห็นด้วย ไม่แน่ใจ ไม่เห็นด้วยและไม่เห็นด้วยอย่างยิ่ง โดยหาค่าความเชื่อมั่น จากสูตรสัมประสิทธิ์แอลฟา (Alpha-coefficient) ของครอนบัก มีค่าความเชื่อมั่น 0.64

7. แบบสอบถาม พฤติกรรมเสี่ยงจากการเกิดอุบัติเหตุของผู้ประกอบอาชีพก่อสร้างลักษณะแบบสอบถามเป็นแบบมาตราส่วนประมาณค่า (Rating scale) มี 4 ระดับ ปฏิบัติเป็นประจำ (7 วัน/สัปดาห์) ปฏิบัติเป็นบางครั้ง (4-6วัน/สัปดาห์) ปฏิบัตินาน ๆ ครั้ง (1-3 วัน/สัปดาห์) ไม่เคยปฏิบัติ โดยหาค่าความเชื่อมั่น จากสูตรสัมประสิทธิ์แอลฟา (Alpha-coefficient) ของครอนบัก มีค่าความเชื่อมั่น 0.80

การแปลความหมายของเครื่องมือการวิจัยใช้หลักการแปรของเยาวดี วิบุรณศิริ,2551 ดังต่อไปนี้

การแปลความหมายของคะแนนความรู้ฯ แบ่งเป็น 3 ระดับ

ร้อยละ 80.00 – 100.00 หมายถึง มีความรู้ฯ ระดับดี

ร้อยละ 50.00 – 79.99 หมายถึง มีความรู้ฯ ระดับปานกลาง

ร้อยละ 00.00 – 49.99 หมายถึง มีความรู้ฯ ระดับปรับปรุง

การแปลความหมายของคะแนนความเชื่อฯ แบ่งเป็น 4 ระดับ

คะแนนเฉลี่ย 4.01 - 5.00 หมายถึง มีความเชื่อฯ ระดับดีมาก

คะแนนเฉลี่ย 3.01 - 4.00 หมายถึง มีความเชื่อฯ ระดับดี

คะแนนเฉลี่ย 2.01 - 3.00 หมายถึง มีความเชื่อฯ ระดับปานกลาง

คะแนนเฉลี่ย 1.00 - 2.00 หมายถึง มีความเชื่อฯ ระดับปรับปรุง

การแปลความหมายของคะแนนประสบการณ์ แบ่งเป็น 3 ระดับ

คะแนนเฉลี่ย 2.01-3.00 หมายถึง ประสบการณ์การเกิดอุบัติเหตุ ฯ ระดับน้อย

คะแนนเฉลี่ย 1.01-2.00 หมายถึง ประสบการณ์การเกิดอุบัติเหตุ ฯ ระดับปานกลาง

คะแนนเฉลี่ย 0.00-1.00 หมายถึง ประสบการณ์การเกิดอุบัติเหตุ ฯ ระดับมาก

การแปลความหมายของคะแนนปัจจัยเอื้อฯ แบ่งเป็น 3 ระดับ

คะแนนเฉลี่ย 2.34 – 3.00 หมายถึง มีปัจจัยเอื้อฯ ระดับดี

คะแนนเฉลี่ย 1.67 – 2.33 หมายถึง มีปัจจัยเอื้อฯ ระดับปานกลาง

คะแนนเฉลี่ย 1.00 – 1.66 หมายถึง มีปัจจัยเอื้อฯ ระดับปรับปรุง

การแปลความหมายของปัจจัยเสริมฯ แบ่งเป็น 4 ระดับ

คะแนนเฉลี่ย 4.01 - 5.00 หมายถึง มีปัจจัยเสริมฯ ระดับดีมาก

คะแนนเฉลี่ย 3.01 - 4.00 หมายถึง มีปัจจัยเสริมฯ ระดับดี

คะแนนเฉลี่ย 2.01 - 3.00 หมายถึง มีปัจจัยเสริม ฯ ระดับปานกลาง

คะแนนเฉลี่ย 1.00 - 2.00 หมายถึง มีปัจจัยเสริม ฯระดับปรับปรุง

การแปลความหมายของพฤติกรรมเสี่ยง ฯ คะแนน แบ่งเป็น 3 ระดับ

คะแนนเฉลี่ย 2.00 - 3.00 หมายถึง มีพฤติกรรมเสี่ยงฯ ระดับมาก

คะแนนเฉลี่ย 1.00 - 1.99 หมายถึง มีพฤติกรรมเสี่ยงฯ ระดับปานกลาง

คะแนนเฉลี่ย 0.00 - 0.99 หมายถึง มีพฤติกรรมเสี่ยงฯ ระดับน้อย

การเก็บรวบรวมข้อมูล

1. คณะผู้วิจัยประสานงานกับกรรมการผู้จัดการ ห้างหุ้นส่วนจำกัด เพียงขวัญ กรุ๊ป เพื่อขอความร่วมมือและอำนวยความสะดวกในการดำเนินการวิจัย

2. คณะผู้วิจัยเก็บรวบรวมข้อมูลจากแบบสอบถามของกลุ่มตัวอย่างตามคุณสมบัติที่กำหนดไว้ของพนักงานห้างหุ้นส่วนจำกัด เพียงขวัญ กรุ๊ป

3. คณะผู้วิจัยนำแบบสอบถามมาตรวจสอบความถูกต้อง ความสมบูรณ์ของข้อมูล และบันทึกข้อมูลลงในโปรแกรมสำเร็จรูปคอมพิวเตอร์

การวิเคราะห์ข้อมูล

1. สถิติพื้นฐาน คือ ความถี่ ค่าร้อยละ และค่าเบี่ยงเบนมาตรฐาน (S.D.)

2. วิเคราะห์ความสัมพันธ์ระหว่าง ปัจจัยนำ ปัจจัยเอื้อ และปัจจัยเสริม กับพฤติกรรมเสี่ยงจากการเกิดอุบัติเหตุของผู้ประกอบอาชีพก่อสร้าง โดยหาค่าสัมประสิทธิ์สหสัมพันธ์แบบเพียร์สัน (Pearson product moment Correlation coefficient)

## ผลการวิจัย

ปัจจัยพื้นฐานส่วนบุคคล			
ปัจจัย	n	ร้อยละ	
1. เพศ			
ชาย	114	79.7	
หญิง	29	20.3	
2. อายุ			
18-22 ปี	14	9.8	
23-27 ปี	43	30.1	
28-32 ปี	31	21.7	
33-37 ปี	21	14.7	
38-42 ปี	15	10.5	
42 ปีขึ้นไป	19	13.3	
3. สถานภาพสมรส			
โสด	45	31.5	
สมรส	85	59.4	
หม้าย/หย่า/แยกกันอยู่	13	9.1	
4. ระดับการศึกษา			
ไม่ได้เรียนหนังสือ	7	4.90	
ประถมศึกษาปีที่ 1-6	53	37.10	
มัธยมศึกษาปีที่ 1-3	44	30.80	
มัธยมศึกษาปีที่ 4-6	27	18.90	
อนุปริญญา	5	3.50	
ปริญญาตรี	7	4.90	
5. ตำแหน่งงานปัจจุบัน			
ผู้จัดการโครงการ	1	0.70	
วิศวกรโยธา	5	3.50	
ผู้ควบคุมงาน	5	3.50	
กรรมกร	132	92.30	
6. ประสบการณ์ในตำแหน่งงานปัจจุบัน			
น้อยกว่า 1 ปี	11	7.70	
1-5 ปี	70	49.00	
6-10 ปี	40	28.00	
ตั้งแต่ 10 ปีขึ้นไป	22	15.30	
7. โดยเฉลี่ย ทำงานกี่ชั่วโมงต่อวัน			



น้อยกว่า 8 ชั่วโมง	11	7.70
8 ชั่วโมง	102	71.30
8-12 ชั่วโมง	28	19.60
มากกว่า 12 ชั่วโมง	2	1.40
8. มีโรคประจำตัวหรือไม่		
ไม่มี	132	92.30
มี	11	7.70
9. นอนหลับวันละกี่ชั่วโมง		
น้อยกว่า 6 ชั่วโมง	7	4.90
6-8 ชั่วโมง	125	87.40
มากกว่า 8 ชั่วโมง	11	7.70

เพศ ส่วนใหญ่เป็นเพศชาย คิดเป็นร้อยละ 79.70 และเพศหญิง คิดเป็นร้อยละ 20.30 อายุ ส่วนใหญ่มีอายุระหว่าง 23-27 ปี คิดเป็นร้อยละ 30.00 รองลงมาอายุระหว่าง 28-32 ปี คิดเป็นร้อยละ 21.70 และที่น้อยสุดมีอายุระหว่าง 18-22 ปี คิดเป็นร้อยละ 9.80 สถานภาพสมรส ส่วนใหญ่มีสถานภาพสมรส คิดเป็นร้อยละ 59.40 รองลงมาอยู่ในสถานภาพโสด คิดเป็นร้อยละ 31.50 และน้อยสุดที่สถานภาพ หม้าย/หย่า/แยกกันอยู่ คิดเป็นร้อยละ 9.10 ระดับการศึกษา ส่วนใหญ่มีระดับการศึกษาระดับประถมศึกษา คิดเป็นร้อยละ 37.00 รองลงมาระดับมัธยมศึกษาตอนต้น คิดเป็นร้อยละ 30.80 และน้อยสุดอนุปริญญา คิดเป็นร้อยละ 3.50 ตำแหน่งงาน ส่วนใหญ่ตำแหน่งกรรมกร คิดเป็นร้อยละ 92.30 รองลงมาตำแหน่งงานวิศวกรโยธาและผู้ควบคุมงาน คิดเป็นร้อยละ 3.50 น้อยสุดตำแหน่งงานผู้จัดการโครงการ คิดเป็นร้อยละ 0.70 ประสบการณ์ในตำแหน่งงาน ส่วนใหญ่มีประสบการณ์ระหว่าง 1-5 ปี คิดเป็นร้อยละ 49.00 รองลงมาระหว่าง 6-10 ปี คิดเป็นร้อยละ 28.00 น้อยสุด น้อยกว่า 1 ปี คิดเป็นร้อยละ 0.70 ระยะเวลาการทำงานต่อวัน ส่วนใหญ่ทำงาน 8 ชั่วโมง คิดเป็นร้อยละ 71.30 รองลงมาทำงาน 8-12 ชั่วโมง คิดเป็นร้อยละ 19.60 น้อยสุด ทำงานมากกว่า 12 ชั่วโมง คิดเป็นร้อยละ 1.40 โรคประจำตัว ส่วนใหญ่ไม่มีโรคประจำตัว คิดเป็นร้อยละ 92.30 และมีโรคประจำตัว คิดเป็นร้อยละ 7.70 การนอนหลับ ส่วนใหญ่นอนหลับระหว่าง 6-8 ชั่วโมง คิดเป็นร้อยละ 87.40 รองลงมาอนหลับ มากกว่า 8 ชั่วโมง คิดเป็นร้อยละ 7.70 น้อยสุด นอนน้อยกว่า 6 ชั่วโมง คิดเป็นร้อยละ 4.90 รายได้ต่อเดือน ส่วนใหญ่มีรายได้ต่อเดือนระหว่าง 9,000-12,000 บาท คิดเป็นร้อยละ 49.00 รองลงมา มีรายได้ต่อเดือนระหว่าง 12,001-15,000 บาท คิดเป็นร้อยละ 23.80 น้อยสุด มีรายได้ต่อเดือนมากกว่า 18,000 บาท คิดเป็นร้อยละ 3.40 การตรวจสุขภาพประจำปี ส่วนใหญ่ไม่เคยตรวจสุขภาพประจำปี คิดเป็นร้อยละ 79.00 และเคยตรวจสุขภาพประจำปี คิดเป็นร้อยละ 21.00

ตารางที่ 1 จำนวน ร้อยละและค่าเบี่ยงเบนมาตรฐานของกลุ่มตัวอย่างจำแนกตามระดับตัวแปร

ตัวแปร	n	ร้อยละ
1. ปัจจัยนำ		
1.1 ความรู้เกี่ยวกับการป้องกันอุบัติเหตุจากการประกอบอาชีพก่อสร้าง ( $\bar{X}$ =89.16 S.D.=1.76)		
ระดับปรับปรุง (00.00 – 49.99)	9	2.80
ระดับปานกลาง (50.00 – 79.99)	19	13.30
ระดับดี (80.00 – 100.00)	120	83.90
1.2 ความเชื่อเกี่ยวกับอุบัติเหตุจากการประกอบอาชีพก่อสร้าง ( $\bar{X}$ =3.60 S.D.=0.48)		
ระดับดี (3.01 - 4.00)	56	39.20
ระดับดีมาก (4.01 - 5.00)	87	60.80
1.3 ประสบการณ์การเกิดอุบัติเหตุจากการประกอบอาชีพก่อสร้าง ( $\bar{X}$ =2.83 S.D.=0.37)		
ระดับปานกลาง (1.01-2.00 )	24	16.80
ระดับน้อย (2.01-3.00)	119	83.20
2. ปัจจัยเอื้อต่อพฤติกรรมเสี่ยงจากการเกิดอุบัติเหตุของผู้ประกอบอาชีพก่อสร้าง ( $\bar{X}$ =2.26 S.D.=0.34)		
ระดับปานกลาง (1.01 - 1.66)	19	13.30
ระดับดี (1.67 – 2.33)	124	86.70
3. ปัจจัยเสริมต่อพฤติกรรมเสี่ยงจากการเกิดอุบัติเหตุของผู้ประกอบอาชีพก่อสร้าง ( $\bar{X}$ =2.72 S.D.=0.46)		
ระดับปรับปรุง ( 1.00 - 2.00 )	1	0.70
ระดับปานกลาง ( 2.01 - 3.00 )	38	26.60
ระดับดี ( 3.01 - 4.00 )	104	72.70
4. พฤติกรรมเสี่ยงจากการเกิดอุบัติเหตุของผู้ประกอบอาชีพก่อสร้าง ( $\bar{X}$ =2.86 S.D.=0.34)		
ระดับระดับความเสี่ยงปานกลาง(1.00 - 1.99)	19	13.30
ระดับระดับความเสี่ยงมาก(2.00 - 3.00)	124	86.70

จากตารางที่ 1 พบว่า พนักงานผู้ประกอบอาชีพก่อสร้าง ของห้างหุ้นส่วนจำกัด เพียงขวัญ กรุ๊ป จังหวัดนครราชสีมา ประกอบด้วยตัวแปร ปัจจัยนำ ด้านความรู้เกี่ยวกับการป้องกันอุบัติเหตุจากการประกอบอาชีพก่อสร้าง ( $\bar{X}$  =89.16 S.D.=1.76) ระดับดี ด้านความเชื่อเกี่ยวกับอุบัติเหตุจากการประกอบอาชีพก่อสร้าง ( $\bar{X}$  =3.60 S.D.=0.48) ระดับดี ด้านประสบการณ์การเกิดอุบัติเหตุจากการประกอบอาชีพก่อสร้าง ( $\bar{X}$  =2.83 S.D.=0.37) ระดับน้อย ปัจจัยเอื้อต่อพฤติกรรมเสี่ยงจากการเกิดอุบัติเหตุของผู้ประกอบอาชีพก่อสร้าง ( $\bar{X}$  =2.26 S.D.=0.48) ระดับปัจจัยเสริมต่อพฤติกรรมเสี่ยงจากการเกิดอุบัติเหตุของผู้ประกอบอาชีพก่อสร้าง ( $\bar{X}$  =2.72 S.D.=0.46) ระดับปานกลาง และพฤติกรรมเสี่ยงจากการเกิดอุบัติเหตุของผู้ประกอบอาชีพก่อสร้าง ( $\bar{X}$  =2.86 S.D.=0.34) ระดับเสี่ยงมาก

**ตารางที่ 2** ค่าสัมประสิทธิ์สหสัมพันธ์ระหว่าง ปัจจัยนำ ปัจจัยเอื้อ และปัจจัยเสริม กับพฤติกรรมเสี่ยงจากการเกิดอุบัติเหตุของผู้ประกอบอาชีพก่อสร้าง

ตัวแปร	n	r	p
ความรู้เกี่ยวกับการป้องกันอุบัติเหตุจากการประกอบอาชีพก่อสร้าง	143	0.371*	0.000
ความเชื่อเกี่ยวกับอุบัติเหตุจากการประกอบอาชีพก่อสร้าง	143	0.219*	0.005
ประสบการณ์การเกิดอุบัติเหตุจากการประกอบอาชีพก่อสร้าง	143	0.231	0.506
ปัจจัยเอื้อต่อพฤติกรรมเสี่ยงจากการเกิดอุบัติเหตุของผู้ประกอบอาชีพก่อสร้าง	143	0.724*	0.000
ปัจจัยเสริมต่อพฤติกรรมเสี่ยงจากการเกิดอุบัติเหตุของผู้ประกอบอาชีพก่อสร้าง	143	0.256*	0.002

\*มีนัยสำคัญทางสถิติที่ระดับ 0.05

จากตารางที่ 2 ผู้ประกอบอาชีพก่อสร้าง ของพนักงานผู้ประกอบอาชีพก่อสร้างของห้างหุ้นส่วนจำกัด เพียงขวัญ กู๊ป จังหวัดนครราชสีมา พบว่า ความรู้เกี่ยวกับการป้องกันอุบัติเหตุจากการประกอบอาชีพก่อสร้าง ( $r = 0.371$ ,  $p = 0.000$ ) ความเชื่อเกี่ยวกับอุบัติเหตุจากการประกอบอาชีพก่อสร้าง ( $r = 0.219$ ,  $p = 0.005$ ) ปัจจัยเอื้อต่อพฤติกรรมเสี่ยงจากการเกิดอุบัติเหตุของผู้ประกอบอาชีพก่อสร้าง ( $r = 0.724$ ,  $p = 0.000$ ) และปัจจัยเสริมต่อพฤติกรรมเสี่ยงจากการเกิดอุบัติเหตุของผู้ประกอบอาชีพก่อสร้าง ( $r = 0.256$ ,  $p = 0.002$ ) ความสัมพันธ์กับพฤติกรรมเสี่ยงจากการเกิดอุบัติเหตุของผู้ประกอบอาชีพก่อสร้าง อย่างมีนัยสำคัญทางสถิติที่ระดับ 0.05

### อภิปรายผล

ปัจจัยนำได้แก่ความรู้และความเชื่อเกี่ยวกับการป้องกันอุบัติเหตุจากการประกอบอาชีพก่อสร้างมีความสัมพันธ์ทางบวกกับพฤติกรรมเสี่ยงจากการเกิดอุบัติเหตุของผู้ประกอบอาชีพก่อสร้าง ( $r = 0.371, 0.219$ ,  $p = 0.000, 0.005$ ) อย่างมีนัยสำคัญทางสถิติที่ระดับ 0.05 กลุ่มตัวอย่างมีระดับการศึกษาระดับประถมศึกษา คิดเป็นร้อยละ 37.00 รองลงมาระดับมัธยมศึกษาตอนต้น คิดเป็นร้อยละ 30.80 และน้อยสุดอนุปริญญา คิดเป็นร้อยละ 3.50 ตามลำดับตำแหน่งงาน มีความรู้เกี่ยวกับการป้องกันอุบัติเหตุจากการประกอบอาชีพก่อสร้างระดับดี ( $\bar{X} = 89.16$  S.D.=1.76) ผู้ประกอบอาชีพก่อสร้างนั้น มีความเสี่ยงต่อการเกิดอุบัติเหตุสูง เพราะฉะนั้น ผู้ประกอบอาชีพก่อสร้างจำเป็นต้องมีความรู้ความเข้าใจเกี่ยวกับการป้องกันอุบัติเหตุจากการประกอบอาชีพก่อสร้างที่ถูกต้องและเหมาะสมที่จะนำไปสู่การป้องกันการเกิดอุบัติเหตุของผู้ประกอบอาชีพ ซึ่งสอดคล้องกับ Pender (1996) กล่าวว่า ผู้มีความรู้จะทำให้มีข้อจำกัดการรับรู้ การเรียนรู้ ตลอดจนการแสวงหาความรู้และประสบการณ์ในการดูแลตนเอง มีปัญหาในการทำความเข้าใจเกี่ยวกับการปฏิบัติพฤติกรรมและการไม่เข้าใจประโยชน์ ความจำเป็นจึงละเลยไม่ปฏิบัติตามคำแนะนำในการตรึงกันข้ามคนมีความรู้มากจะมีความสามารถในการรับรู้ การเรียนรู้และการเข้าใจถึงประโยชน์ในการปฏิบัติพฤติกรรมได้ดีกว่า ซึ่งอาจจะเกิดผลว่ากลุ่มตัวอย่างที่ศึกษาได้รับการอบรมระบบอาชีวอนามัยและความปลอดภัยก่อนปฏิบัติงานจริงจึงเกิดการปรับเปลี่ยนความรู้ ทัศนคติและพฤติกรรมป้องกันการเกิดอุบัติเหตุจากการปฏิบัติงานได้ สอดคล้องกับการศึกษาของ คมสันต์ รัชชัย (2549) ที่พบว่า ความรู้ด้านอาชีวอนามัยและความปลอดภัย มีความสัมพันธ์กับพฤติกรรมเสี่ยงต่อการประสบอุบัติเหตุหรือบาดเจ็บจากการทำงานของคนงานก่อสร้าง และจากการศึกษาของหลายท่านพบว่า ความรู้มีความสัมพันธ์ทางบวกกับพฤติกรรมป้องกันการเกิดอุบัติเหตุของคนงาน (บุญชู ชาว เชียงขวางและคณะ, 2543; กวินนซ์ตา อภิธนาคล, 2546; ระวีวรรณ พัฒนกุล, 2551) ในด้านความรู้เกี่ยวกับการป้องกัน

อุบัติเหตุจากการประกอบอาชีพก่อสร้าง พบว่า มีความสัมพันธ์กับพฤติกรรมเสี่ยงต่อการเกิดอุบัติเหตุได้ กลุ่มตัวอย่าง ร้อยละ 83.90 มีความรู้ระดับดี ความรู้เป็นปัจจัยที่มีความสัมพันธ์กับการกระทำของบุคคลหรือเป็นปัจจัยพื้นฐานและก่อให้เกิดแรงจูงใจในการกระทำพฤติกรรมของบุคคลซึ่งอาจจะได้มาจากการเรียนรู้มีผลทำให้การยับยั้งหรือสนับสนุน พฤติกรรมต่างๆที่ขึ้นขึ้นอยู่กับแต่ละบุคคล (Green & Kreuter, 2005) ประภาเพ็ญ สุวรรณ (2537) กล่าวว่า ความรู้ที่ ได้จากประสบการณ์จัดการเรียนการสอนจะนำไปสู่การแสดงออกซึ่งพฤติกรรมเมื่อบุคคลนั้นมีความรู้ ความเชื่อจะเกิด ความเข้าใจและปฏิบัติตามที่ได้รับรู้มาและสอดคล้องการศึกษาของกนกอร เจริญผล ฉันทนา จันทวงศ์ และยุวดี ลี ลักษณ์วีระ (2559) พบว่า ความรู้เกี่ยวกับการป้องกันอุบัติเหตุเป็นมีความสัมพันธ์กับพฤติกรรมป้องกันอุบัติเหตุจากการ ทำงานของคนงานก่อสร้าง

ปัจจัยเอื้อ มีความสัมพันธ์ทางบวกกับพฤติกรรมเสี่ยงจากการเกิดอุบัติเหตุของผู้ประกอบอาชีพก่อสร้าง ( $r = 0.719$ ,  $p = 0.000$ ) อย่างมีนัยสำคัญทางสถิติที่ระดับ 0.05 การสนับสนุนอุปกรณ์ป้องกันอันตรายส่วนบุคคลเป็น หนึ่งในนโยบายความปลอดภัยของบริษัทซึ่งทุกคนจะต้องมีอุปกรณ์ป้องกันอันตรายพื้นฐานส่วนบุคคลโดยต้องมีการ ส่วนใส่อุปกรณ์ต่างๆเหล่านั้นก่อนลงพื้นที่ปฏิบัติงานและผ่านการตรวจประเมินจากหัวหน้างานอย่างเคร่งครัดเป็น ประจำทุกวันจึงมีส่วนช่วยเอื้อให้สามารถปฏิบัติพฤติกรรมป้องกันอุบัติเหตุได้ตามที่ธวัชชัย ชินวิเศษวงศ์ (2550) ได้ กล่าวว่า อุปกรณ์ป้องกันอันตรายส่วนบุคคลจัดเป็นหนึ่งในมาตรการควบคุมและป้องกันอันตรายที่ตัวผู้ปฏิบัติงานมี ประสิทธิภาพดี สะดวก ดำเนินการได้ทันทีและใช้งบประมาณน้อย สอดคล้องกับการศึกษาของฉันทนา เจริญรุ่งเรือง (2551) พบว่า การจัดอุปกรณ์ป้องกันอันตรายส่วนบุคคลมีความสัมพันธ์เชิงบวกกับพฤติกรรมป้องกันป้องกันอุบัติเหตุ สอดคล้องกับการศึกษาของกนกอร เจริญผล ฉันทนา จันทวงศ์ และยุวดี ลีลักษณ์วีระ (2559) การสนับสนุนอุปกรณ์ ป้องกันอันตรายส่วนบุคคลมีความสัมพันธ์กับพฤติกรรมป้องกันอุบัติเหตุจากการทำงานไม่สอดคล้องกับการศึกษาของ เลิศ พุทธแสง (2546) พบว่า การได้รับข้อมูลข่าวสารด้านความปลอดภัยด้านความปลอดภัยไม่มีความสัมพันธ์กับการ ปฏิบัติเพื่อป้องกันอุบัติเหตุในการทำงาน

ปัจจัยเสริม มีความสัมพันธ์ทางบวกกับพฤติกรรมเสี่ยงจากการเกิดอุบัติเหตุของผู้ประกอบอาชีพก่อสร้าง ( $r = 0.271$ ,  $p = 0.001$ ) อย่างมีนัยสำคัญทางสถิติที่ระดับ 0.05 ทั้งนี้ เนื่องจาก ผู้ประกอบอาชีพได้รับทราบถึง กฎระเบียบการปฏิบัติงาน และบทลงโทษสำหรับผู้ทำผิดกฎระเบียบ รวมถึงได้รับเงินพิเศษประจำปี (Bonus) หรือ รางวัลพิเศษที่เหมาะสมจากบริษัท เพื่อเพิ่มขวัญและกำลังใจในการทำงาน จะมีผลต่อพฤติกรรมเสี่ยงจากการเกิด อุบัติเหตุของผู้ประกอบอาชีพที่ลดลง เช่นเดียวกับผลการวิจัยครั้งนี้ คือมีปัจจัยเสริมอยู่ในระดับปานกลาง เพราะทาง ทุนส่วนจำกัด เพียงขวัญ ทรัพย์ ได้มีการกำหนดและแจ้งให้ผู้ประกอบอาชีพทุกคนได้ทราบถึง กฎระเบียบการปฏิบัติงาน รวมถึงข้อบังคับและบทลงโทษสำหรับผู้ทำผิดกฎระเบียบของบริษัท และมีค่าตอบแทนเป็นเงินพิเศษประจำปี (Bonus) ซึ่งขึ้นอยู่กับผลประกอบการในแต่ละปี ซึ่งสอดคล้องกับการศึกษาของ กนกอร เจริญผล ฉันทนา จันทวงศ์ และยุวดี ลีลักษณ์วีระ (2559) ที่พบว่า ปัจจัยเสริม ได้แก่ กฎระเบียบด้านความปลอดภัย การได้รับแรงสนับสนุนทาง สังคม และสวัสดิการ มีความสัมพันธ์กับพฤติกรรม ป้องกันอุบัติเหตุจากการทำงานของคนงานก่อสร้าง ภาคอุตสาหกรรมการ สอดคล้องกับการศึกษาของ Yahya Khosravi (2015) ที่พบว่า กฎระเบียบข้อบังคับ และ ค่าตอบแทน มีผลต่อการเกิดพฤติกรรมเสี่ยงและการเกิดอุบัติเหตุในพื้นที่ก่อสร้าง และสอดคล้องกับทฤษฎี PRECEDE- PROCEED Model คือ ปัจจัยเสริม สิ่งตอบแทนที่ได้รับจากพฤติกรรมหรือการกระทำของตนเอง ซึ่งอาจเป็นได้ทั้ง คน ชมเชย รางวัลที่เป็นเงินหรือสิ่งของ หรืออาจจะเป็นบทลงโทษตามกฎระเบียบของบริษัท ดังนั้น ควรมีการแจ้งให้ พนักงานรับทราบถึงกฎระเบียบการปฏิบัติงาน และบทลงโทษสำหรับผู้กระทำผิดกฎระเบียบ รวมถึงการมีค่าตอบแทน

เป็นเงินพิเศษประจำปี (Bonus) หรือรางวัลพิเศษที่เหมาะสมจากบริษัท จะเพิ่มขวัญและกำลังใจให้พนักงาน และจะส่งผลให้มีพฤติกรรมเสี่ยงจากการเกิดอุบัติเหตุของผู้ประกอบอาชีพลดน้อยลง

## ข้อเสนอแนะ

### 1. ข้อเสนอแนะในการนำผลวิจัยไปใช้

จากผลการศึกษาพบว่าพฤติกรรมเสี่ยงจากการเกิดอุบัติเหตุของผู้ประกอบอาชีพก่อสร้างของห้างหุ้นส่วนจำกัด เพียงขวัญกรุ๊ป ที่ระดับความเสี่ยงมากถึงร้อยละ 86.70 และระดับความเสียหายปานกลางที่ระดับร้อยละ 13.30 แสดงว่าพฤติกรรมเสี่ยงมีผลต่อการเกิดอุบัติเหตุของผู้ประกอบอาชีพก่อสร้างในระดับสูงและปานกลางหากไม่มีการจัดการโดยเร่งด่วนอาจก่อให้เกิดอุบัติเหตุจากการประกอบอาชีพก่อสร้างที่เพิ่มมากขึ้นและอันตรายมากเพิ่มขึ้น ดังนั้นควรมีการกำหนดมาตรการ กฎระเบียบข้อบังคับ ให้มีความรัดกุมมากยิ่งขึ้น เพื่อควบคุมไม่ให้เกิดพฤติกรรมเสี่ยง

### 2. ข้อเสนอแนะในการวิจัยครั้งต่อไป

2.1 ควรมีการวิจัยเชิงคุณภาพเพื่อยืนยันผลการวิจัยเชิงปริมาณ ปัจจัยที่มีความสัมพันธ์กับพฤติกรรมเสี่ยงจากการเกิดอุบัติเหตุของผู้ประกอบอาชีพก่อสร้าง:กรณีศึกษาห้างหุ้นส่วนจำกัด เพียงขวัญ กรุ๊ป จังหวัดนครราชสีมา

2.2 นำผลการวิจัยด้านความรู้ ความเชื่อ ปัจจัยเอื้อ และปัจจัยเสริม สร้างกิจกรรมการป้องกันความเสี่ยงจากการประกอบอาชีพก่อสร้างเพื่อความปลอดภัยจากการทำงาน

## กิตติกรรมประกาศ

คณะผู้วิจัยขอกราบขอบพระคุณ พนักงานทุกของห้างหุ้นส่วนจำกัด เพียงขวัญ กรุ๊ป จังหวัดนครราชสีมาทุกท่านที่ให้ความร่วมมือในการตอบแบบสอบถาม และผู้เชี่ยวชาญในการตรวจสอบแบบสอบถาม

## เอกสารอ้างอิง

- กนกอร เจริญผล ฉันทนา จันทวงศ์ และยุวดี สีสักนาวิระ. (2559). ปัจจัยที่มีอิทธิพลต่อพฤติกรรมป้องกันอุบัติเหตุจากการทำงานของคอนกรีตก่อสร้างภาคอุตสาหกรรม. 30(2): วารสารพยาบาลสาธารณสุข, 64-80.
- กรุงเทพธุรกิจ. (2561). สถิติชี้ลูกจ้างก่อสร้างเสี่ยงภัยสูง. กรุงเทพมหานคร: กรุงเทพธุรกิจ.
- กวิณซ์ตา อภิชนาดล. (2546). พฤติกรรมป้องกันอุบัติเหตุในการทำงานของคอนกรีตทำเฟอร์นิเจอร์พื้นที่หนองแขม กรุงเทพมหานคร. กรุงเทพมหานคร: บัณฑิตวิทยาลัย มหาวิทยาลัยเกษตรศาสตร์.
- คมสันต์ ธงชัย. (2549). ความสัมพันธ์ระหว่างการจัดการด้านอาชีวอนามัยและความปลอดภัย กับพฤติกรรมเสี่ยงต่อการประสบอันตราย หรือบาดเจ็บจากการทำงาน ของคอนกรีตก่อสร้างในเขตเทศบาลเมือง จังหวัดขอนแก่น. ขอนแก่น: มหาวิทยาลัยขอนแก่น
- ณัชชา เจริญรุ่งเรือง. (2551). พฤติกรรมป้องกันอุบัติเหตุจากการทำงานของคอนกรีตในโรงงานผลิตเม็ดพลาสติกขอนแก่น: บัณฑิตวิทยาลัย มหาวิทยาลัยขอนแก่น.
- ทิพย์สิริ กาญจนวาสี ศิริชัย กาญจนวาสี. (2559). วิธีวิทยาการวิจัย. กรุงเทพมหานคร: บริษัททรีบีการพิมพ์และตรา ยาง จำกัด.

- ธนพล โตโพธิ์ไทย. (2555). **ทัศนคติและพฤติกรรมความปลอดภัยในการปฏิบัติงานก่อสร้าง**. ขอนแก่น: มหาวิทยาลัยขอนแก่น.
- ธวัชชัย ชินวิเศษวงศ์. (2550). **การบริหารจัดการอุปกรณ์คุ้มครองความปลอดภัยส่วนบุคคลและอุปกรณ์ฉุกเฉิน**. นนทบุรี: โรงพิมพ์มหาวิทยาลัยสุโขทัยธรรมธราช.
- บุญชัย สอนพรหม. (2555). **การศึกษาทัศนคติของคณงานก่อสร้างต่อสาเหตุการเกิดอุบัติเหตุในอุตสาหกรรมก่อสร้าง : กรณีศึกษา บริษัท เอส ดับบลิว ที เทคโนโลยี แอนด์ คอนสตรัคชั่น จำกัด . นครราชสีมา: สาขาวิชาวิศวกรรมโยธา สำนักวิชาวิศวกรรมศาสตร์ มหาวิทยาลัยเทคโนโลยีสุรนารี.**
- บุญชู ชาวเชียงขวาง วิรัตน์ชาติสกุล สมลดา แดงโม มนูญ สุญสิทธิ์. (2543). **ปัจจัยที่มีผลต่อพฤติกรรมคนงานก่อนสร้างในจังหวัดสุพรรณบุรี**. สุพรรณบุรี: งานอาชีพเวชกรรม กลุ่มงานเวชกรรมสังคม โรงพยาบาลเจ้าพระยา ยม ราช กองโรงพยาบาลภูมิภาค สำนักงานปลัดกระทรวงสาธารณสุข กระทรวงสาธารณสุข.
- ประภาเพ็ญ สุวรรณ. (2537). **การวัดสถานะทางสุขภาพ: การสร้างมาตราส่วนประมาณค่าและแบบสอบถาม**. กรุงเทพมหานคร: เจ้าพระยาการพิมพ์.
- เยาวดี วิบูลย์ศรี. (2551). **การวัดผลและการสร้างแบบสอบถามผลสัมฤทธิ์**. กรุงเทพมหานคร: สำนักพิมพ์แห่งจุฬาลงกรณ์มหาวิทยาลัย.
- ระวีวรรณ พัฒนกุล. (2551). **ปัจจัยที่มีความสัมพันธ์กับพฤติกรรมการปฏิบัติงานอย่างปลอดภัยของคนงานในห้องเย็นคลังเก็บสินค้าเขตภาคกลาง**. นนทบุรี: บัณฑิตวิทยาลัย มหาวิทยาลัยสุโขทัยธรรมธราช.
- วรานนท์ ปิตีวรรณ. (2561). **สถิติชี้ลูกจ้างก่อสร้างเสี่ยงภัยสูง**. กรุงเทพมหานคร: กรุงเทพธุรกิจ.
- สมาคมส่งเสริมความปลอดภัยและอนามัยในการทำงาน ประเทศไทย. (2561). **ความปลอดภัยในงานก่อสร้าง**. กรุงเทพมหานคร: สมาคมส่งเสริมความปลอดภัยและอนามัยในการทำงาน ประเทศไทย.
- สำนักงานแรงงานจังหวัดนครราชสีมา. (2559). **สถิติการรายงานสถานการณ์และดัชนีชี้วัดภาวะแรงงานจังหวัดนครราชสีมา . นครราชสีมา: สำนักงานแรงงานจังหวัดนครราชสีมา.**
- ห้างหุ้นส่วนจำกัด เพียงขวัญ กรุ๊ป. (2559). **รายงานสถิติการเกิดอุบัติเหตุ**. นครราชสีมา: ห้างหุ้นส่วนจำกัด เพียงขวัญ กรุ๊ป.
- .Green, Green L.W., & Kreuter, M.W.(2005). **Health Program Planning : an Educational and Ecological approach** (4thed.). New York : McGrae-Hill.
- Yahya Yahya Khosravi. (2015). **Factors Influencing Unsafe Behaviors and Accidents on Construction Sites: A Review**. Iran: Tarbiat Modares University.