

ความรู้ความเข้าใจเกี่ยวกับการจัดเก็บภาษีเงินได้บุคคลธรรมดาตามโครงสร้างภาษีใหม่  
ปี 2560 ของประชาชนในจังหวัดนครราชสีมา

Knowledge and Understanding about the Personal Income Tax  
Collection According to the New Tax structure in 2017  
of People in Nakhon Ratchasima

ชวฤทธิ์ โยศรีคุณ<sup>1</sup>

บทคัดย่อ

การวิจัยครั้งนี้มีวัตถุประสงค์เพื่อสำรวจระดับความรู้ความเข้าใจเกี่ยวกับการจัดเก็บภาษีเงินได้บุคคลธรรมดาตามโครงสร้างภาษีใหม่ปี 2560 และเพื่อเปรียบเทียบระดับความรู้ความเข้าใจเกี่ยวกับการเสียภาษีเงินได้บุคคลธรรมดาตามโครงสร้างภาษีใหม่ปี 2560 ของประชาชนในจังหวัดนครราชสีมา จำแนกตามเพศ และวุฒิการศึกษา ซึ่งการวิจัยครั้งนี้เป็นการวิจัยเชิงสำรวจ (Survey Research) ประชากร คือ ประชาชนผู้มีเงินได้ที่จะต้องเสียภาษีเงินได้บุคคลธรรมดาในจังหวัดนครราชสีมา จำนวน 10,933,491 คน กำหนดขนาดของกลุ่มตัวอย่างตามสูตรของทาโรยามานะ ที่ระดับความเชื่อมั่นเท่ากับ 95% ได้ขนาดกลุ่มตัวอย่างจำนวน 400 คน เครื่องมือที่ใช้ในการสำรวจเป็นแบบสอบถามที่ผู้วิจัยสร้างขึ้นเอง สถิติที่ใช้ในการวิเคราะห์ข้อมูล ได้แก่ การแจกแจงความถี่ ค่าร้อยละ และการวิเคราะห์ความแปรปรวนทางเดียว (One-way Analysis of Variance: ANOVA)

ผลการวิจัยพบว่า

1. ผู้ตอบแบบสอบถาม ส่วนใหญ่เป็นเพศหญิง ร้อยละ 63.70 เป็นเพศชาย ร้อยละ 36.30 มีวุฒิการศึกษาระดับปริญญาตรี ร้อยละ 57.30 มัธยมศึกษาตอนปลาย ร้อยละ 21.00 สูงกว่าปริญญาตรี ร้อยละ 10.10 ต่ำกว่ามัธยมศึกษาตอนต้น ร้อยละ 7.90 และมัธยมศึกษาตอนต้น ร้อยละ 3.70
2. ระดับความรู้ความเข้าใจเกี่ยวกับการเสียภาษีเงินได้บุคคลธรรมดาตามโครงสร้างภาษีใหม่ปี 2560 ส่วนใหญ่อยู่ในระดับปานกลาง จากคะแนนเต็ม 30 คะแนน มีผู้ได้คะแนนต่ำสุด 10 คะแนน คิดเป็นร้อยละ 0.61 ได้คะแนนสูงสุด 28 คะแนน คิดเป็นร้อยละ 0.30 โดยคะแนน 19 คะแนนเป็นระดับคะแนนที่มีผู้ทำได้จำนวนมากที่สุด คิดเป็นร้อยละ 13.72
3. จำแนกระดับความรู้ความเข้าใจเกี่ยวกับการเสียภาษีเงินได้บุคคลธรรมดา ตามตัวแปรเพศ และวุฒิการศึกษา ดังนี้ (1) จำแนกตามเพศ พบว่า ผู้ได้คะแนนสูงสุด 28 คะแนน เป็นเพศชาย (2) จำแนกตามวุฒิการศึกษา พบว่า ผู้ได้คะแนนสูงสุด 28 คะแนน มีวุฒิการศึกษาระดับมัธยมศึกษาตอนปลาย

<sup>1</sup> อาจารย์ประจำ วิทยาลัยนครราชสีมา

4. การเปรียบเทียบระดับความรู้ความเข้าใจเกี่ยวกับการเสียภาษีเงินได้บุคคลธรรมดาตามโครงสร้างภาษีใหม่ปี 2560 ของประชาชนในจังหวัดนครราชสีมา จำแนกตามตัวแปรเพศ และวุฒิการศึกษา ดังนี้ (1) จำแนกตามตัวแปรเพศ พบว่า แตกต่างกันอย่างมีนัยสำคัญทางสถิติที่ระดับ 0.05 โดยเพศหญิง มีความรู้ความเข้าใจเกี่ยวกับการเสียภาษีเงินได้บุคคลธรรมดาตามโครงสร้างภาษีใหม่ปี 2560 สูงกว่าเพศชาย (2) จำแนกตามตัวแปรวุฒิการศึกษา พบว่า แตกต่างกันอย่างมีนัยสำคัญทางสถิติที่ระดับ 0.05 ซึ่งเมื่อพิจารณาเปรียบเทียบความแตกต่างเป็นรายคู่ พบว่า ผู้ที่มีวุฒิการศึกษาระดับมัธยมศึกษาตอนปลายและระดับปริญญาตรี มีความรู้ความเข้าใจเกี่ยวกับการเสียภาษีเงินได้บุคคลธรรมดาตามโครงสร้างภาษีใหม่ปี 2560 สูงกว่าผู้ที่มีวุฒิการศึกษาระดับต่ำกว่ามัธยมศึกษาตอนต้น

**คำสำคัญ:** ความรู้ ความเข้าใจ การจัดเก็บภาษีเงินได้บุคคลธรรมดา โครงสร้างภาษีใหม่ปี 2560 จังหวัดนครราชสีมา

### Abstract

The purpose of this research is to explore the level of knowledge about personal income tax collection under the new tax structure in 2016 and to compare the level of knowledge about personal income tax under the new 2560 tax structure of people in Nakhon Ratchasima. Classified by sex and education, which This research is a survey. The population is 10,933,491 people who have income to pay personal income tax in Nakhon Ratchasima. Determine the size of the sample According to the formula of Yamato The confidence level was 95% The sample size was 400 persons. Survey instrument Is a questionnaire developed by the researcher. Statistics used in data analysis include Frequency Percentage and Qne-way Analysis of Variance: ANOVA

The results found that;

1. Respondents Most are female 63.70 percent, 36.30 percent were male. Education was Undergraduate 57.30 percent, 21.00 percent was high school, 10.10 percent higher than the bachelor degree, 7.90 percent was Lower Secondary School and secondary school ware 3.70 percent

2. Level of Knowledge and Understanding about the Personal Income Tax Collection According to the New Tax structure in 2017, the most of them are in the middle level. The score of full 30 points with a minimum score of 10 points, accounted

for 0.61% The highest score was 28 points as a 0.30 percent, 19 points are the highest score possible was 13.72 percent

3. The classification level of knowledge and understanding about the income tax according variable sex and The qualifications are as follows: (1) Classified by sex variables found that, a highest score of 28 points were male. (2) Classified by educational variables found that, The highest score of 28 points is a high school diploma.

4. Comparative Cognitive Levels Knowledge and Understanding about the Personal Income Tax Collection According to the New Tax structure in 2017 of People in Nakhon Ratchasima Classified by sex variables and The qualifications are as follows: (1) Classified by sex variables found that, Differences are statistically significant at the 0.05 level. The female has Knowledge and Understanding about the Personal Income Tax Collection According to the New Tax structure in 2017 Higher than male (2) Classified by educational variables found that, Differences are statistically significant at the 0.05 level. When considering Compare the difference as a pair found that, Those with a high school education. And undergraduate has Knowledge and Understanding about the Personal Income Tax Collection According to the New Tax structure in 2017 Higher than Those with lower education levels, lower secondary education.

**Keywords:** Knowledge, Understanding, Personal Income Tax Collection, New tax structure, 2560 Nakhon Ratchasima

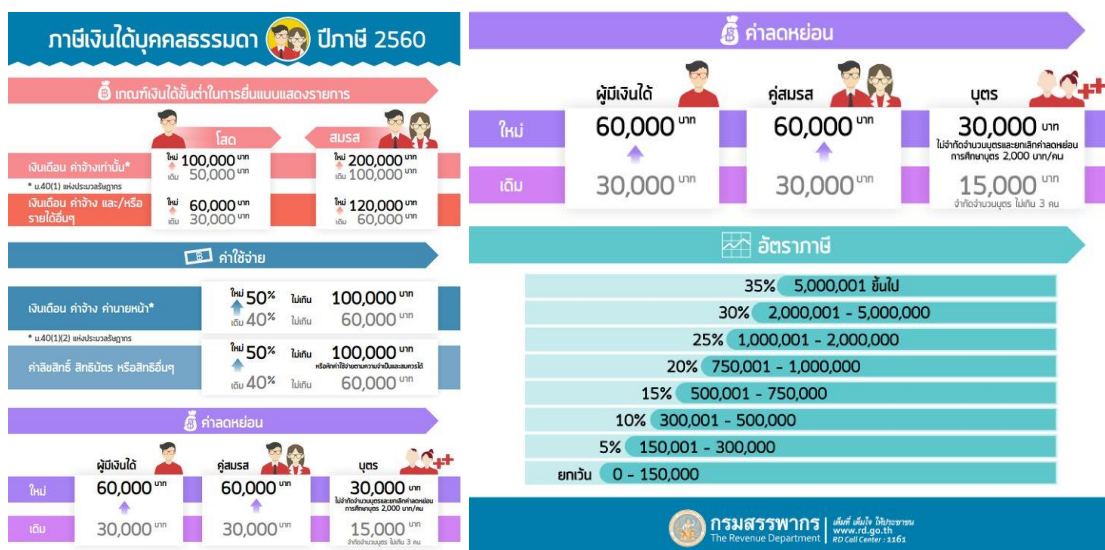
## บทนำ

รัฐบาลของทุกประเทศล้วนแล้วแต่มีหน้าที่หลักที่เหมือนกันก็คือการบริหารและพัฒนาประเทศชาติให้มีความเจริญก้าวหน้าทั้งทางด้านเศรษฐกิจสังคมและความมั่นคงของประเทศ ซึ่งจะส่งผลให้ประชาชนในชาติดำรงชีวิตอย่างมีความสุขและมีคุณภาพชีวิตที่ดี ทั้งนี้สิ่งที่รัฐบาลจะบรรลุเป้าหมายในการบริหารประเทศชาติได้นั้น นอกจากจะต้องใช้ความรู้ความสามารถภายใต้คุณธรรมที่ดีงามแล้ว ยังจำเป็นต้องใช้เม็ดเงินจำนวนมากที่หมายความว่ารัฐบาลจะต้องมีรายได้อันเป็นที่มาของเม็ดเงินจำนวนมากเรานั้นซึ่งแหล่งรายได้ที่สำคัญของรัฐบาลก็คือ ภาษีอากร นอกจากนี้แล้ว รัฐบาลยังใช้ระบบภาษีอากรเป็นเครื่องมือที่สำคัญในการบริหารประเทศชาติให้บรรลุเป้าหมายในทางเศรษฐกิจ ตลอดจนนโยบายทางด้านการศึกษาเพื่อจัดสรรทรัพยากรที่มีอยู่ในประเทศให้แก่ประชาชนได้อย่างเหมาะสมและเป็นธรรม

นโยบายภาษีอากรที่เหมาะสมและเป็นธรรมนั้นในทางทฤษฎีแล้ว นโยบายภาษีอากรที่ดีควร จะได้รับความยินยอมจากประชาชนผู้เสียภาษีด้วย ตามหลักการที่เป็นที่ยอมรับในนานาอารยประเทศ ด้วยวลีที่ว่า No taxation without Representation (กรมสรรพากร, ออนไลน์) ทั้งนี้ รัฐบาลผู้จัดเก็บ ภาษีและประชาชนผู้มีเงินได้ซึ่งเป็นผู้จ่ายภาษี จะต้องปฏิบัติตามกฎหมายภาษีอากรอย่างเคร่งครัด ต้องใช้ระบบภาษีอากรช่วยเหลือผู้มีรายได้น้อยและจัดสรรทรัพยากรอย่างเป็นธรรม อันเป็นหน้าที่ของ ผู้มีเงินได้ทุกประเภทนั้นมีความจำเป็นอย่างยิ่งที่ตัวผู้เสียภาษีควรจะต้องมีความรู้ความเข้าใจเกี่ยวกับ ภาษีที่จ่าย ตามประมวลรัษฎากร และต้องยื่นแบบแสดงรายการเพื่อเสียภาษีภายในระยะเวลาที่กำหนด

การจัดเก็บภาษีของรัฐบาลจากผู้มีเงินได้ทุกประเภท โดยเฉพาะภาษีเงินได้บุคคลธรรมดาซึ่ง เรียกเก็บจากบุคคลผู้มีเงินได้นั้นมีฐานกว้างขวางครอบคลุมประชาชนทั้งประเทศที่มีเงินได้ โดยการที่ รัฐบาลสามารถจัดเก็บภาษีเงินได้บุคคลธรรมดาได้เป็นจำนวนมากในแต่ละปีนั้น ก็นับเป็นแหล่งรายได้ ที่สำคัญอย่างหนึ่งของรัฐบาลโดยมีกรมสรรพากรเป็นหน่วยงานภาครัฐที่ทำหน้าที่ในการจัดเก็บภาษี

โครงสร้างภาษีใหม่ปี 2560 ช่วยเสียภาษีน้อยลงได้เพิ่มค่าลดหย่อนส่วนตัว คู่สมรส บุตร หัก ค่าใช้จ่ายเพิ่ม เงินเดือนไม่เกิน 26,000 บาท ไม่ต้องเสียภาษี ซึ่งรัฐบาลจำเป็นต้องทำการปรับปรุง โครงสร้างภาษี เงินได้บุคคลธรรมดาเสนอต่อกระทรวงการคลังโดยเพิ่มการหักค่าใช้จ่ายและค่า ลดหย่อนในหลายรายการ จึงทำให้คนที่ต้องเสียภาษีเงินได้บุคคลธรรมดาเสียภาษีน้อยลงในปีภาษี 2560 การปรับปรุงโครงสร้างภาษีเงินได้บุคคลธรรมดาจะทำให้การจัดเก็บภาษีเงินได้บุคคลธรรมดา มีความเหมาะสมและเป็นธรรม สอดคล้องกับสถานการณ์เศรษฐกิจและค่าครองชีพในปัจจุบัน อีกทั้งเป็นการช่วยบรรเทาภาระภาษีแก่ผู้มีเงินได้โดยผู้เสียภาษีที่มีเฉพาะเงินได้ประเภทเงินเดือน และหักลดหย่อนส่วนตัวโดยไม่ใช้สิทธิลดหย่อนรายการอื่น จะเริ่มเสียภาษีเมื่อมีเงินได้ 26,000 บาท ต่อเดือน



การคำนวณรายได้ขั้นต่ำที่ไม่ต้องเสียภาษี ได้คำนวณจาก

เงินได้ขั้นต่ำ 150,000 บาท + ค่าใช้จ่าย 100,000 บาท + ค่าลดหย่อน 60,000 บาท  
+ เงินประกันสังคม 9,000 บาท รวมรายได้ทั้งปี 319,000 บาท

หาร 12 เดือน เท่ากับรายได้เฉลี่ยต่อเดือนที่ไม่ต้องเสียภาษี คือ 26,583 บาท

ดังนั้น เพื่อก่อให้เกิดประโยชน์ต่อประเทศชาติในการเสียภาษีนั้น ทุกภาคส่วนที่เกี่ยวข้องไม่ว่าจะเป็นกรมสรรพากรผู้ทำหน้าที่จัดเก็บภาษีหรือสถาบันอื่นๆ ที่มีหน้าที่ในการให้บริการวิชาการสู่สังคม จึงควรมีส่วนร่วมอย่างจริงจังที่จะให้ความรู้และข้อมูลที่เพียงพอสำหรับการเสียภาษีที่ถูกต้องครบถ้วนและเป็นธรรม ในขณะเดียวกันประชาชนผู้มีเงินได้ซึ่งมีหน้าที่เสียภาษีทุกคนก็ควรจะต้องเรียนรู้เพื่อให้เกิดความเข้าใจเกี่ยวกับการเสียภาษีที่ถูกต้อง ในการนี้ผู้วิจัยจึงได้ดำเนินการสำรวจความรู้ความเข้าใจเกี่ยวกับการเสียภาษีเงินได้บุคคลธรรมดาตามโครงสร้างภาษีใหม่ปี 2560 ของประชาชนในจังหวัดนครราชสีมา ทั้งนี้ เพื่อให้ได้ข้อมูลที่เพียงพออันเป็นแนวทางสำหรับการให้บริการความรู้ด้านภาษีอากรอันก่อให้เกิดความเข้าใจที่ถูกต้องแก่ประชาชนผู้มีเงินได้ นำมาซึ่งประโยชน์ที่จะเกิดขึ้นกับประเทศชาติในลำดับต่อไป

### วัตถุประสงค์การวิจัย

1. เพื่อสำรวจระดับความรู้ความเข้าใจเกี่ยวกับการจัดเก็บภาษีเงินได้บุคคลธรรมดาตามโครงสร้างภาษีใหม่ปี 2560 ของประชาชนในจังหวัดนครราชสีมา
2. เมื่อเปรียบเทียบกับระดับความรู้ความเข้าใจเกี่ยวกับการเสียภาษีเงินได้บุคคลธรรมดาตามโครงสร้างภาษีใหม่ปี 2560 ของประชาชนในจังหวัดนครราชสีมา จำแนกตามเพศ และวุฒิการศึกษา

### วิธีดำเนินการวิจัย

การวิจัยครั้งนี้เป็นการวิจัยเชิงสำรวจ (Survey Research) ที่มีวัตถุประสงค์เพื่อศึกษาความรู้ความเข้าใจเกี่ยวกับการเสียภาษีเงินได้บุคคลธรรมดาตามโครงสร้างภาษีใหม่ปี 2560 ของประชาชนในจังหวัดนครราชสีมา โดยนำเสนอวิธีดำเนินการวิจัย ดังนี้

#### ประชากรและกลุ่มตัวอย่าง

ประชากร คือ ประชาชนผู้มีเงินได้ที่จะต้องเสียภาษีเงินได้บุคคลธรรมดาในจังหวัดนครราชสีมา จำนวน 10,933,491 คน ข้อมูล ณ วันที่ 7 ธันวาคม 2560 (กรมสรรพากร, 2560)

กลุ่มตัวอย่าง ผู้วิจัยใช้วิธีกำหนดขนาดของกลุ่มตัวอย่างตามสูตรของทาโร ยามาเน่ (Taro Yamane, 1973: p.125) กำหนดระดับความเชื่อมั่นเท่ากับ 95% ได้ขนาดกลุ่มตัวอย่างจำนวน 400 คน ซึ่งใช้วิธีสุ่มตัวอย่างด้วยการสุ่มอย่างเป็นสัดส่วนตามวุฒิการศึกษา

### เครื่องมือที่ใช้ในการวิจัย

เครื่องมือที่ใช้ในการสำรวจระดับความรู้ความเข้าใจเกี่ยวกับการเสียภาษีเงินได้บุคคลธรรมดาตามโครงสร้างภาษีใหม่ปี 2560 ของประชาชนในจังหวัดนครราชสีมา เป็นแบบสอบถามที่ผู้วิจัยสร้างขึ้นเอง แบ่งเป็น 3 ตอน ดังนี้

ตอนที่ 1 ข้อมูลทั่วไปของผู้ตอบแบบสอบถาม

ตอนที่ 2 เป็นแบบสอบถามตัวเลือก 2 ตัวเลือก (ถูก - ผิด) จำนวน 30 ข้อ เพื่อวัดระดับความรู้ความเข้าใจเกี่ยวกับการเสียภาษีเงินได้บุคคลธรรมดาตามโครงสร้างภาษีใหม่ปี 2560

ตอนที่ 3 เป็นแบบสอบถามปลายเปิด เกี่ยวกับปัญหาและข้อเสนอแนะ

### การหาคุณภาพของเครื่องมือ

ผู้วิจัยนำแบบสอบถามการสำรวจความรู้ความเข้าใจเกี่ยวกับการเสียภาษีเงินได้บุคคลธรรมดาตามโครงสร้างภาษีใหม่ปี 2560 ของประชาชนในจังหวัดนครราชสีมา โดยให้ผู้เชี่ยวชาญทางด้านภาษา ด้านภาษีอากร และด้านวิจัย รวมจำนวน 5 คน เพื่อเป็นการตรวจสอบความถูกต้องเที่ยงตรงของข้อคำถาม โดยผู้เชี่ยวชาญมีความเห็นว่าแบบสอบถามมีค่าความถูกต้องเที่ยงตรงมากกว่า 0.50

### การเก็บรวบรวมข้อมูล

ผู้วิจัยได้เก็บรวบรวมข้อมูลด้วยตนเองด้วยการเดินสุ่มตามกรอบกลุ่มตัวอย่างที่กำหนดไว้ และเก็บแบบสอบถามคืนทันที พร้อมทั้งตรวจสอบความสมบูรณ์ของแบบสอบถาม

### การวิเคราะห์ข้อมูล

การวิจัยครั้งนี้ ได้ดำเนินการโดยนำข้อมูลที่เก็บรวบรวมได้มาตรวจสอบความครบถ้วนสมบูรณ์ ซึ่งจากการตรวจสอบได้แบบสอบถามที่สมบูรณ์ จำนวน 393 ฉบับ นำมาลงรหัส พิมพ์ข้อมูลลงบนโปรแกรมสำเร็จรูปทางสถิติเพื่อวิเคราะห์ และประมวลผลข้อมูลโดยใช้เครื่องคอมพิวเตอร์

### สถิติที่ใช้ในการวิเคราะห์ข้อมูล ดังนี้

1) ระดับความรู้ความเข้าใจเกี่ยวกับการเสียภาษีเงินได้บุคคลธรรมดาตามโครงสร้างภาษีใหม่ปี 2560 ของประชาชนในจังหวัดนครราชสีมา วิเคราะห์ข้อมูลด้วยค่าร้อยละ

2) วิเคราะห์ระดับความรู้ความเข้าใจเกี่ยวกับการเสียภาษีเงินได้บุคคลธรรมดาตามโครงสร้างภาษีใหม่ปี 2560 ของประชาชนในจังหวัดนครราชสีมา ตอบได้สมบูรณ์มาเทียบกับเกณฑ์การประเมินวิเคราะห์ข้อมูลด้วยการแจกแจงความถี่ ดังต่อไปนี้

ค่าคะแนน 0	หมายถึง ไม่มีความรู้ความเข้าใจ
ค่าคะแนน 1-10	หมายถึง มีความรู้ความเข้าใจอยู่ในระดับน้อย
ค่าคะแนน 11-20	หมายถึง มีความรู้ความเข้าใจอยู่ในระดับปานกลาง
ค่าคะแนน 21-30	หมายถึง มีความรู้ความเข้าใจอยู่ในระดับมาก

3) เปรียบเทียบระดับความรู้ความเข้าใจเกี่ยวกับการเสียภาษีเงินได้บุคคลธรรมดาตามโครงสร้างภาษีใหม่ปี 2560 ของประชาชนในจังหวัดนครราชสีมา จำแนกตามตัวแปรเพศ และวุฒิการศึกษา โดยใช้การวิเคราะห์ความแปรปรวนทางเดียว (One-way Analysis of Variance: ANOVA)

### ผลการวิจัย

1. จากข้อมูลทั่วไปของผู้ตอบแบบสอบถาม จำนวน 393 คน พบว่า ผู้ตอบแบบสอบถาม ส่วนใหญ่เป็นเพศหญิง ร้อยละ 63.70 เป็นเพศชาย ร้อยละ 36.30 มีวุฒิการศึกษาระดับปริญญาตรี ร้อยละ 57.30 มัธยมศึกษาตอนปลาย ร้อยละ 21.00 สูงกว่าปริญญาตรี ร้อยละ 10.10 ต่ำกว่ามัธยมศึกษาตอนต้น ร้อยละ 7.90 และมัธยมศึกษาตอนต้น ร้อยละ 3.70

2. ระดับความรู้ความเข้าใจเกี่ยวกับการเสียภาษีเงินได้บุคคลธรรมดาตามโครงสร้างภาษีใหม่ปี 2560 พบว่าผู้ตอบแบบสอบถามส่วนใหญ่มีความรู้ความเข้าใจเกี่ยวกับการเสียภาษีเงินได้บุคคลธรรมดาตามโครงสร้างภาษีใหม่ปี 2560 อยู่ในระดับปานกลาง จากคะแนนเต็ม 30 คะแนน มีผู้ได้คะแนนต่ำสุด 10 คะแนน คิดเป็นร้อยละ 0.61 ได้คะแนนสูงสุด 28 คะแนน คิดเป็นร้อยละ 0.30 โดยคะแนน 19 คะแนนเป็นระดับคะแนนที่มีผู้ทำได้จำนวนมากที่สุด คิดเป็นร้อยละ 13.72

3. จำแนกระดับความรู้ความเข้าใจเกี่ยวกับการเสียภาษีเงินได้บุคคลธรรมดา ตามตัวแปรเพศ และวุฒิการศึกษา พบว่า

3.1 ระดับความรู้ความเข้าใจเกี่ยวกับการเสียภาษีเงินได้บุคคลธรรมดา จำแนกตามเพศ พบว่า ผู้ได้คะแนนต่ำสุด (10 คะแนน) เป็นเพศชาย ร้อยละ 0.30 และเพศหญิง ร้อยละ 0.30 สำหรับผู้ได้คะแนนสูงสุด (28 คะแนน) เป็นเพศชาย ร้อยละ 0.30 ฐานนิยมของคะแนนที่มีผู้ทำได้มากที่สุด เพศชายเท่ากับ 19 คะแนน คิดเป็นร้อยละ 7.62 เพศหญิงเท่ากับ 17 คะแนน คิดเป็นร้อยละ 8.23

3.2 ระดับความรู้ความเข้าใจเกี่ยวกับการเสียภาษีเงินได้บุคคลธรรมดา จำแนกตามวุฒิการศึกษา พบว่า ผู้ได้คะแนนต่ำสุด (10 คะแนน) มีวุฒิการศึกษาระดับปริญญาตรี คิดเป็นร้อยละ 0.61 ผู้ได้คะแนนสูงสุด (28 คะแนน) มีวุฒิการศึกษาระดับมัธยมศึกษาตอนปลาย คิดเป็นร้อยละ 0.30 สำหรับคะแนนฐานนิยมที่มีจำนวนผู้ทำได้รวมมากที่สุดคือ 19 คะแนน โดยมีวุฒิการศึกษาระดับต่ำกว่ามัธยมศึกษาตอนต้น ร้อยละ 0.61 มัธยมศึกษาตอนปลาย ร้อยละ 2.74 ปริญญาตรี ร้อยละ 7.93 และสูงกว่าปริญญาตรี ร้อยละ 2.44 เมื่อพิจารณาฐานนิยมของคะแนน ตามระดับการศึกษาพบว่า ระดับสูงกว่าปริญญาตรีมีฐานนิยมที่ 19 คะแนน คิดเป็นร้อยละ 2.44 ระดับปริญญาตรีมีฐานนิยมที่ 19 คะแนนคิดเป็นร้อยละ 7.93 ระดับมัธยมศึกษาตอนต้นมีฐานนิยมที่ 17 คะแนน คิดเป็นร้อยละ 0.91 ระดับมัธยมศึกษาตอนปลายมีฐานนิยมที่ 17 คะแนน คิดเป็นร้อยละ 3.05 และระดับต่ำกว่ามัธยมศึกษาตอนต้นมีฐานนิยมที่ 15 คะแนน คิดเป็นร้อยละ 1.52

4. การเปรียบเทียบระดับความรู้ความเข้าใจเกี่ยวกับการเสียภาษีเงินได้บุคคลธรรมดาตามโครงสร้างภาษีใหม่ปี 2560 ของประชาชนในจังหวัดนครราชสีมา จำแนกตามตัวแปร เพศ และวุฒิการศึกษา พบว่า

4.1 จำแนกตามตัวแปรเพศ พบว่า แตกต่างกันอย่างมีนัยสำคัญทางสถิติที่ระดับ 0.05 โดยเพศหญิง มีความรู้ความเข้าใจเกี่ยวกับการเสียภาษีเงินได้บุคคลธรรมดาตามโครงสร้างภาษีใหม่ปี 2560 สูงกว่าเพศชาย

4.2 จำแนกตามตัวแปรวุฒิการศึกษา พบว่า แตกต่างกันอย่างมีนัยสำคัญทางสถิติที่ระดับ 0.05 ซึ่งเมื่อพิจารณาเปรียบเทียบความแตกต่างเป็นรายคู่ พบว่า ผู้ที่มีวุฒิการศึกษาระดับมัธยมศึกษาตอนปลายและระดับปริญญาตรี มีความรู้ความเข้าใจเกี่ยวกับการเสียภาษีเงินได้บุคคลธรรมดาตามโครงสร้างภาษีใหม่ปี 2560 สูงกว่าผู้ที่มีวุฒิการศึกษาระดับต่ำกว่ามัธยมศึกษาตอนต้น และระดับสูงกว่าปริญญาตรี

### อภิปรายผลการวิจัย

1. ระดับความรู้ความเข้าใจเกี่ยวกับการเสียภาษีเงินได้บุคคลธรรมดาตามโครงสร้างภาษีใหม่ปี 2560 ของผู้ตอบแบบสอบถามในจังหวัดนครราชสีมา ส่วนใหญ่มีความรู้ความเข้าใจอยู่ในระดับปานกลาง (ฐานนิยมเท่ากับ 19 คะแนน) ซึ่งไม่เป็นไปตามสมมติฐานที่ตั้งไว้ แต่สอดคล้องกับการวิจัยของพนิตนาถ เย็นทรัพย์ (2560) ที่พบว่า เมื่อแบ่งความรู้เกี่ยวกับภาษีเงินได้บุคคลธรรมดาเป็น 3 ระดับ คือ ระดับมาก ปานกลาง และน้อย กลุ่มตัวอย่างร้อยละ 58.50 มีความรู้ในระดับปานกลาง ข้อสังเกตคือ มีกลุ่มตัวอย่างไม่ทราบเป็นจำนวนเกินกว่าร้อยละ 50 ได้แก่ การยกเว้นภาษีเงินได้บุคคลธรรมดา การหักค่าใช้จ่าย การหักลดหย่อนเพื่อการประกันชีวิต การหักลดหย่อนสำหรับบุตร แหล่งข้อมูลทางกฎหมายภาษีอากร การหักภาษี ณ ที่จ่าย อัตราภาษีเงินได้บุคคลธรรมดา การยื่นแบบเสียภาษี บทกำหนดโทษ และการลดหย่อนให้ผู้อุปการะบิดามารดา และยังคงสอดคล้องกับ มนัส มนูกุลกิจ (2552) ทั้งนี้อาจเป็นเพราะกรมสรรพากรซึ่งเป็นหน่วยงานภาครัฐที่มีหน้าที่หลักในการจัดเก็บภาษีอากรได้มีการพัฒนาเพื่อรณรงค์ส่งเสริมเผยแพร่ความรู้เกี่ยวกับการเสียภาษีอากรอย่างต่อเนื่องและทั่วถึง โดยได้อาศัยเทคโนโลยีสารสนเทศที่สะดวกทันสมัยและรวดเร็วขึ้น ผ่านช่องทางเว็บไซต์ของกรมสรรพากร อีกทั้งยังมีระบบถาม-ตอบปัญหาภาษีอากรเบื้องต้นผ่านศูนย์บริการข้อมูล (Call Center) ทำให้ประชาชนผู้มีเงินได้เกิดความรู้สึกว่าภาษีอากรไม่ใช่เรื่องไกลตัวจนเกินกว่าที่จะเรียนรู้ได้ โดยเฉพาะอย่างยิ่งในเรื่องของการเสียภาษีเงินได้ ไม่ว่าจะเป็นการเสียภาษีเงินได้บุคคลธรรมดาหรือภาษีเงินได้นิติบุคคลซึ่งเป็นภาษีทางตรงที่ผู้เสียภาษีไม่สามารถที่จะผลักภาระไปให้กับผู้อื่นได้ ดังนั้นการที่ประชาชนในประเทศมีความรู้ความเข้าใจในเรื่องของการเสียภาษีได้บุคคลธรรมดาอยู่บ้างก็นับได้ว่าเป็นโอกาสที่ดีของภาครัฐที่จะได้นำไปต่อยอด และสร้างทัศนคติปลูกจิตสำนึกที่ดีทำให้ประชาชนในประเทศตระหนักได้ว่าการเป็นผู้เสียภาษีที่ดีนั้นถือเป็นการทำหน้าที่ของพลเมืองที่ดีให้ถูกต้องสมบูรณ์



อันจะนำมาซึ่งความภาคภูมิใจของผู้เสียภาษีที่ได้เป็นส่วนหนึ่งในการพัฒนาประเทศ แต่ทั้งนี้ภาครัฐก็ควรจะต้องปฏิบัติต่อผู้เสียภาษีภาคส่วนด้วยความเป็นธรรมและเสมอภาค โปร่งใส สามารถตรวจสอบได้ว่าเงินภาษีทุกบาทนั้นได้ถูกกระจายไปใช้เพื่อพัฒนาประเทศชาติอันเป็นประโยชน์ต่อส่วนรวมอย่างทั่วถึง เพื่อก่อให้เกิดความเชื่อมั่นและศรัทธาต่อระบบการจัดเก็บภาษีอันจะนำมาซึ่งความเจริญรุ่งเรืองและความมั่นคงของประเทศในลำดับต่อไป

2. ระดับความรู้ความเข้าใจเกี่ยวกับการเสียภาษีเงินได้บุคคลธรรมดาตามโครงสร้างภาษีใหม่ ปี 2560 จำแนกตามตัวแปร เพศ และวุฒิการศึกษา พบว่า มีความแตกต่างกันอย่างมีนัยสำคัญทางสถิติ โดยเพศหญิงมีความรู้ความเข้าใจเกี่ยวกับการเสียภาษีเงินได้บุคคลธรรมดาสูงกว่าเพศชาย ผู้มีวุฒิการศึกษาระดับมัธยมศึกษาตอนปลาย และระดับปริญญาตรีมีความรู้ความเข้าใจเกี่ยวกับการเสียภาษีเงินได้บุคคลธรรมดาสูงกว่าผู้มีวุฒิการศึกษาระดับต่ำกว่ามัธยมศึกษาตอนต้น และระดับสูงกว่าปริญญาตรี

### ข้อเสนอแนะ

#### ข้อเสนอแนะในการนำไปใช้

หน่วยงานภาครัฐที่เกี่ยวข้องโดยเฉพาะกรมสรรพากรซึ่งเป็นหน่วยงานหลักในการจัดเก็บภาษีอากรของประชาชนควรจัดอบรมให้ความรู้ความเข้าใจเกี่ยวกับการเสียภาษีเงินได้บุคคลธรรมดาหรือภาษีในรูปแบบอื่นๆ ให้กับประชาชนที่มีวุฒิการศึกษาต่ำกว่ามัธยมศึกษาตอนต้น รวมทั้งให้ความรู้แก่ผู้ปฏิบัติหน้าที่ที่เกี่ยวข้อง เช่น ฝ่ายบัญชีการเงิน หรือฝ่ายทรัพยากรบุคคลของหน่วยงานต่างๆ ให้มีความรู้ความเข้าใจที่ถูกต้อง

#### ข้อเสนอแนะในการวิจัยครั้งต่อไป

1. ควรมีการศึกษาระดับความพึงพอใจของผู้มีเงินได้หรือผู้เสียภาษีเงินได้ต่อระบบการบริการของหน่วยงานที่มีหน้าที่จัดเก็บภาษีอากร
2. ควรมีการศึกษาความรู้ความเข้าใจเกี่ยวกับการเสียภาษีอากรทุกประเภททั้งระบบของการจัดเก็บภาษี เช่น ภาษีมูลค่าเพิ่ม ภาษีธุรกิจเฉพาะ เป็นต้น

### บรรณานุกรม

- กรมสรรพากร. (2560). ข้อมูลแยกเพศผู้ยื่นแบบแสดงรายการภาษีเงินได้บุคคลธรรมดา (ภ.ง.ด. 90, 91) : ปีภาษี 2559. (ออนไลน์). สืบค้นจาก <http://www.rd.go.th/publish/53980.0.html> เมื่อวันที่ 30 มกราคม 2561.
- พนิตนาถ เย็นทรัพย์. (2560). ความรู้และทัศนคติเกี่ยวกับภาษีเงินได้บุคคลธรรมดาของผู้มีเงินได้ประเภทเงินเดือน. มปท.

- มนัส มนูกุลกิจ. (2552). **ประสิทธิภาพของการจัดเก็บภาษีเงินได้บุคคลธรรมดาของสำนักงานสรรพากรกรุงเทพมหานคร**. สารนิพนธ์ ปริญญาเศรษฐศาสตรมหาบัณฑิต สาขาวิชาเศรษฐศาสตร์การพัฒนามนุษย์. กรุงเทพฯ : บัณฑิตวิทยาลัย มหาวิทยาลัยศรีนครินทรวิโรฒ.
- วิภาดา สุขสวัสดิ์. (2558). **การศึกษาความรู้ ความเข้าใจ ของผู้เสียภาษีอากรที่มีผลต่อทัศนคติการเสียภาษีเงินได้บุคคลธรรมดาของสำนักงานสรรพากรพื้นที่กรุงเทพมหานคร 13 (เขตคลองเตย)**. การค้นคว้าอิสระ หลักสูตรปริญญาบริหารธุรกิจมหาบัณฑิต สาขาบริหารธุรกิจ. กรุงเทพฯ: บัณฑิตวิทยาลัย มหาวิทยาลัยสยาม.