

## การพัฒนาแหล่งท่องเที่ยวทางประวัติศาสตร์ ปราสาทสด๊กก๊อกธม จังหวัดสระแก้ว Development for historical attraction of Prasat Sdok Kok Thom, Sa Kaeo Province

สุธาสิณี วิทยาภรณ์<sup>1</sup>

### บทคัดย่อ

การวิจัยครั้งนี้มีวัตถุประสงค์เพื่อ (1) ศึกษาสภาพปัจจุบันและประเมินสภาพแหล่งท่องเที่ยวทางประวัติศาสตร์ โดยใช้แบบประเมินมาตรฐานคุณภาพแหล่งท่องเที่ยวทางประวัติศาสตร์ ของสำนักงานพัฒนาการท่องเที่ยว กระทรวงการท่องเที่ยวและกีฬา เป็นเครื่องมือในการเก็บรวบรวมข้อมูล (2) เสนอแนะแนวทางการพัฒนาแหล่งท่องเที่ยวแบบยั่งยืน ร่วมกับองค์กรปกครองส่วนท้องถิ่นและประชาชนในพื้นที่ ใช้แนวทางการสนทนากลุ่มเป็นเครื่องมือที่ใช้ในการวิจัย ผลการวิจัยสรุปได้ดังนี้ (1) สภาพปัจจุบันของปราสาทสด๊กก๊อกธม เป็นปราสาทที่มีขนาดใหญ่ที่สุดในภาคตะวันออกเฉียงเหนือของประเทศไทย ได้รับการบูรณะแต่ยังไม่แล้วเสร็จในการดูแลของกรมศิลปากรที่ 5 ปราจีนบุรี มีเอกลักษณ์ด้านสถาปัตยกรรมที่สวยงาม มีสถานที่ร่มรื่น มีสระน้ำรอบๆ และมีการบริหารจัดการด้านการท่องเที่ยวในระดับดีมาก (2) การพัฒนาแหล่งท่องเที่ยวปราสาทสด๊กก๊อกธม ได้รับการดูแลโดยกรมศิลปากรที่ 5 ปราจีนบุรี ชุมชนสามารถมีส่วนร่วมในการพัฒนาบริเวณรอบปราสาท โดยส่งเสริมทางด้านการประชาสัมพันธ์แหล่งท่องเที่ยว พบปัญหาที่ควรดำเนินการเร่งด่วน คือ (1) ควรจัดทำป้ายแนะนำสถานที่ท่องเที่ยว (2) จัดทำแผ่นพับประชาสัมพันธ์ และ (3) จัดทำวารสาร และผลการวิจัยไปสู่ภาคปฏิบัติเพื่อให้เกิดการพัฒนาแหล่งท่องเที่ยวอย่างยั่งยืน

**คำสำคัญ:** การพัฒนา / แหล่งท่องเที่ยวทางประวัติศาสตร์ / ปราสาทสด๊กก๊อกธม

### Abstract

This research has the following objectives: 1) To examine the current condition and evaluate the historical tourist attractions using the standard evaluation form of historical tourist attractions as designed by Tourism Development Office, Ministry of Tourism and Sports, 2) To propose a set of guidelines for the sustainable development of tourist attractions using focus group discussion with Local Administrative Organization and the local people. The research findings are as follows: (1) As for the current condition of Prasat Sdok Kok Thom, it was found that the castle is the largest among the historical castles in the Eastern Thailand. It has been under renovation project by the 5<sup>th</sup> Office of Fine Arts Department, Prachinburi Province. The castle bears its uniqueness in attractive architecture and amenity by the surrounding pools. Moreover, pleasantness of the historical attraction shows that the site has been managed with very good care. (2) Regarding the development of tourist attractions, Prasat Sdok Kok Thom has been taken care by the 5<sup>th</sup> Office of Fine Arts Department, Prachinburi Province while the local people are entitled to participate in developing the surrounding areas by engaging in the promotion of the tourist sites. However, there

<sup>1</sup>สาขาวิชาการท่องเที่ยว คณะศิลปศาสตร์ มหาวิทยาลัยกรุงเทพธนบุรี

are some problems which need immediate actions to be urgently taken, i.e., (1) it should have directions and sign boards which can be noticed easily, (2) there should be promotion media such as flyers, brochures etc., and (3) the guidelines should be published in academic journals so as to implement the research results for the sustainable development of tourist attractions.

**Keywords:** Development / historical tourist attractions / Prasat Sdok Kok Thom

## บทนำ

องค์การท่องเที่ยวโลก World Tourism Organization (อ้างในสถิติการเดินทางท่องเที่ยวในประเทศไทย, 2554) ระบุจำนวนนักท่องเที่ยวระหว่างปี พ.ศ. 2552 ถึง พ.ศ. 2554 มีนักท่องเที่ยวประมาณ 111 ล้านคนในระยะเวลา 3 ปี แล้วมีจำนวนเพิ่มมากขึ้นเป็น 900 ล้านคนในปี พ.ศ. 2556 จากการเดินทางท่องเที่ยวทุกภูมิภาคในหลายๆ ประเทศทั่วโลก ได้ให้ความสำคัญแก่อุตสาหกรรมท่องเที่ยวเป็นอย่างมากส่งผลให้อุตสาหกรรมด้านการท่องเที่ยวเติบโตขึ้นอย่างต่อเนื่องและกลายเป็นอุตสาหกรรมขนาดใหญ่ที่ทำรายได้สูงสุดให้แก่ประเทศอย่างมหาศาล จากตัวเลขรายได้ทั่วโลกพบว่าอุตสาหกรรมท่องเที่ยวก่อให้เกิดรายได้ประมาณ 1.4 ล้านล้านเหรียญสหรัฐต่อปี

แหล่งท่องเที่ยวทางประวัติศาสตร์เป็นแหล่งท่องเที่ยวประเภทที่มนุษย์สร้างขึ้น แต่มีความแตกต่างจากแหล่งท่องเที่ยวที่มนุษย์สร้างขึ้นประเภทอื่น เนื่องจากมีคุณค่าทางประวัติศาสตร์ วัฒนธรรม และสังคมรวมถึงความผูกพันทางจิตใจต่อชนรุ่นหลัง ประเทศไทยมีแหล่งประวัติศาสตร์จำนวนมาก กระจายอยู่ตามภาคต่างๆ ทั่วประเทศไทย และมีความเป็นเอกลักษณ์ทางสถาปัตยกรรมและศิลปกรรมเฉพาะในแต่ละท้องถิ่นซึ่งเป็นจุดดึงดูดสำคัญด้านการท่องเที่ยว แต่การเปิดแหล่งประวัติศาสตร์เพื่อเป็นแหล่งท่องเที่ยวโดยขาดการจัดการที่ดีอาจทำให้โบราณสถานและสภาพแวดล้อมของแหล่งประวัติศาสตร์เกิดความเสื่อมโทรมได้จนบางครั้งยากต่อการฟื้นฟูแก้ไขให้กลับคืนสู่สภาพเดิม และส่งผลกระทบต่อแหล่งท่องเที่ยวในที่สุด ดังนั้น การกำหนดกรอบหรือเกณฑ์มาตรฐานคุณภาพแหล่งท่องเที่ยวที่ชัดเจนสำหรับให้หน่วยงานและผู้ที่มีส่วนเกี่ยวข้องในการดูแลแหล่งท่องเที่ยวได้นำไปใช้เป็นแนวทางในการพัฒนาแหล่งท่องเที่ยว และเป็นเครื่องมือในการตรวจสอบมาตรฐานแหล่งท่องเที่ยว เพื่อยกระดับมาตรฐานในการพัฒนาแหล่งท่องเที่ยวจึงเป็นสิ่งสำคัญต่อการจัดการการท่องเที่ยวอย่างยั่งยืนของประเทศไทย และยังสามารถใช้เป็นสิ่งบ่งบอกให้นักท่องเที่ยวรับรู้ในคุณภาพของแหล่งท่องเที่ยว และมีส่วนสำคัญในการตัดสินใจเลือกใช้บริการ ซึ่งหมายถึงการเพิ่มขึ้นของรายได้ทางการท่องเที่ยวของประเทศด้วย รวมทั้งเป็นการเพิ่มมาตรฐานแหล่งท่องเที่ยวของประเทศไทยให้เป็นที่ยอมรับทั้งในและต่างประเทศเพิ่มมากขึ้น

ดังนั้นผู้วิจัยจึงต้องการศึกษาเกี่ยวกับปราสาทสติกก้อกธม ที่ถือได้ว่าเป็นปราสาทที่ถูกล้มการทำวิจัยในครั้งนี้ ซึ่งจะเป็นประโยชน์แก่หน่วยงานที่เกี่ยวข้องในการปรับปรุงและพัฒนาแหล่งท่องเที่ยวตลอดจนสิ่งอำนวยความสะดวกต่างๆ ให้สอดคล้องหรือตอบสนองความต้องการของนักท่องเที่ยวและเป็นแนวทางในการพัฒนาสถานที่ท่องเที่ยวเพื่อให้เกิดการพัฒนา โดยใช้ข้อมูลจากการวิจัยเป็นแนวทางในการวางแผน กำหนดนโยบายและกำหนดกลยุทธ์ในการประชาสัมพันธ์ด้านธุรกิจการท่องเที่ยวของปราสาทสติกก้อกธมจังหวัดสระแก้วต่อไป

## วัตถุประสงค์

1. เพื่อศึกษาสภาพปัจจุบันและประเมินสภาพแหล่งท่องเที่ยวรวมทั้งความพึงพอใจของนักท่องเที่ยวชาวไทยต่อการจัดการสภาพแวดล้อมในแหล่งท่องเที่ยวทางประวัติศาสตร์ ปราสาทสติกก้อกธม จ.สระแก้ว
2. เพื่อศึกษาแนวคิดเกี่ยวกับการมีส่วนร่วมขององค์กรปกครองส่วนท้องถิ่นและประชาชนในการพัฒนาแหล่งท่องเที่ยว

## เนื้อหาที่เกี่ยวข้อง

### แหล่งท่องเที่ยวทางประวัติศาสตร์

หมายถึง แหล่งท่องเที่ยวที่มีความสำคัญและคุณค่าทางประวัติศาสตร์ โบราณคดีและศาสนารวมถึงสถานที่หรืออาคารสิ่งก่อสร้างที่มีอายุเก่าแก่หรือเคยมีเหตุการณ์สำคัญเกิดขึ้นในประวัติศาสตร์เช่น โบราณสถาน อุทยานประวัติศาสตร์ ชุมชนโบราณ กำแพงเมือง คูเมือง พิพิธภัณฑสถาน วัด ศาสนสถาน และสิ่งก่อสร้างที่มีคุณค่าทางศิลปะและสถาปัตยกรรม

### ประเภทของแหล่งท่องเที่ยวทางประวัติศาสตร์

แหล่งท่องเที่ยวทางประวัติศาสตร์ประกอบด้วยอุทยานประวัติศาสตร์ (Historical Park) ซากอารยธรรม แหล่งโบราณคดี เมืองโบราณ (Dead Monuments / Archaeological Sites/ Old Town) พระราชวังวัง พระตำหนัก ตำหนัก คຸ້ม (Palace/Residence of royalty) ศาสนสถาน (Religious Place) ปราสาทหิน ปรางค์ กู่ (Sandstone Sanctuary) อนุสาวรีย์ อนุสรณ์สถาน ศาลวีรชน สุสาน (Monument) พิพิธภัณฑสถานทางด้านประวัติศาสตร์ ศิลปวัฒนธรรมและศิลปะร่วมสมัย (Historical and Cultural Museum) ป้อมปราการ กำแพงเมือง ประตูเมือง คูเมือง (Fortress/City Wall/City Gate/Moat) สิ่งปลูกสร้างอื่น ๆ ที่มีความสำคัญทางประวัติศาสตร์ (Other Historical and Cultural Elements) สิ่งปลูกสร้างที่มีคุณค่าทางสถาปัตยกรรม (Architectural Building)

### ความสำคัญของมาตรฐานคุณภาพแหล่งท่องเที่ยวทางประวัติศาสตร์

แหล่งท่องเที่ยวทางประวัติศาสตร์เป็นแหล่งท่องเที่ยวประเภทที่มนุษย์สร้างขึ้น แต่มีความแตกต่างจากแหล่งท่องเที่ยวที่มนุษย์สร้างขึ้นประเภทอื่น เนื่องจากมีคุณค่าทางประวัติศาสตร์วัฒนธรรม และสังคมรวมถึงความผูกพันทางจิตใจต่อชนรุ่นหลัง ประเทศไทยมีแหล่งประวัติศาสตร์จำนวนมาก กระจายอยู่ตามภาคต่างๆ ทั่วประเทศไทย และมีความเป็นเอกลักษณ์ ทางสถาปัตยกรรมและศิลปกรรมเฉพาะในแต่ละท้องถิ่นซึ่งเป็นจุดดึงดูดสำคัญด้านการท่องเที่ยว แต่การเปิดแหล่งประวัติศาสตร์เพื่อเป็นแหล่งท่องเที่ยวโดยขาดการจัดการที่ดีอาจทำให้โบราณสถานและสภาพแวดล้อมของแหล่งประวัติศาสตร์เกิดความเสื่อมโทรมได้จนบางครั้งยากต่อการฟื้นฟูแก้ไขให้กลับคืนสู่สภาพเดิมและส่งผลกระทบต่อการท่องเที่ยวในที่สุด ดังนั้น การกำหนดกรอบหรือเกณฑ์มาตรฐานคุณภาพแหล่งท่องเที่ยวที่ชัดเจนสำหรับให้หน่วยงาน และผู้ที่มีส่วนเกี่ยวข้องในการดูแลแหล่งท่องเที่ยว ได้นำไปใช้เป็นแนวทางในการพัฒนาแหล่งท่องเที่ยว และเป็นเครื่องมือในการตรวจสอบมาตรฐานแหล่งท่องเที่ยว เพื่อยกระดับมาตรฐานในการพัฒนาแหล่งท่องเที่ยวจึงเป็นสิ่งสำคัญต่อการจัดการการท่องเที่ยวอย่างยั่งยืนของประเทศไทย และยังสามารถใช้ป้บงบอกให้นักท่องเที่ยวรับรู้ในคุณภาพของแหล่งท่องเที่ยว และมีส่วนสำคัญในการตัดสินใจเลือกใช้บริการ ซึ่งหมายถึงการเพิ่มขึ้นของรายได้ทางการท่องเที่ยวของประเทศด้วย รวมทั้งเป็นการเพิ่มมาตรฐานแหล่งท่องเที่ยวของประเทศไทยให้เป็นที่ยอมรับทั้งในและต่างประเทศเพิ่มมากขึ้น

การกำหนดเกณฑ์มาตรฐานคุณภาพแหล่งท่องเที่ยวทางประวัติศาสตร์

องค์ประกอบที่ 1 ศักยภาพในการดึงดูดใจด้านการท่องเที่ยว

องค์ประกอบที่ 2 ศักยภาพในการรองรับด้านการท่องเที่ยว

องค์ประกอบที่ 3 การบริหารจัดการ

### การพัฒนาการท่องเที่ยวแบบยั่งยืน

ภราเดช พยัฒวิเชียร ( 2542) ได้ให้ความหมายของ การท่องเที่ยวแบบยั่งยืน หมายถึงการพัฒนาที่สามารถตอบสนองความต้องการของนักท่องเที่ยวและผู้ที่เป็นเจ้าของของท้องถิ่นในปัจจุบัน โดยมีการปกป้องและสงวนรักษาโอกาสต่าง ๆ ของอนุชนรุ่นหลัง การท่องเที่ยว หมายถึง การจัดการทรัพยากรเพื่อตอบสนองความจำเป็นทางเศรษฐกิจ สังคม และความงามทางสุนทรียภาพ ในขณะที่สามารถรักษาเอกลักษณ์ทางวัฒนธรรมและระบบนิเวศไว้ด้วย

### การบริหารและการจัดการการท่องเที่ยว

การบริหารและการจัดการท่องเที่ยว หมายถึง การกระทำ อย่างมีเป้าหมาย ที่สอดคล้องกับหลักการ ทฤษฎี และแนวคิดที่เหมาะสมโดยคำนึงถึงสภาพที่แท้จริง รวมทั้งข้อจำกัดต่างๆ ของสังคมสภาพแวดล้อม การกำหนดแนวทาง มาตรการ และแผนปฏิบัติการที่ดีต้องคำนึงถึงกรอบแนวคิดที่กำหนดไว้มีฉะนั้นการจัดการท่องเที่ยวจะดำเนินไปอย่างไรทิศทางและประสบความสำเร็จล้มเหลว(บัณฑิตวิทยาลัย มหาวิทยาลัยเชียงใหม่ และสำนักงานปลัดกระทรวงมหาดไทย, 2543) องค์ประกอบหลักที่สำคัญ ในระบบการท่องเที่ยวจำแนกได้เป็น 3 องค์ประกอบ ดังนี้ (สถาบันวิจัยวิทยาศาสตร์และเทคโนโลยีแห่งประเทศไทย, 2542)

#### การมีส่วนร่วม

สบสุข (2543) กล่าวว่า การมีส่วนร่วมคือ การกระทำอย่างใดอย่างหนึ่งโดยที่ประชาชนได้เข้าไปเกี่ยวข้องในการดำเนินกิจกรรมนั้นไม่ว่าจะเป็นบุคคลหรือกลุ่ม เพื่อร่วมเสนอความคิดเห็น การร่วมปฏิบัติกิจกรรม การร่วมลงทุน การติดตามประเมินผล ซึ่งก่อให้เกิดการพัฒนา และเกิดการเปลี่ยนแปลงไปในทิศทางที่ต้องการเกิดความร่วมมือระหว่างหน่วยงานของรัฐและประชาชนส่งผลทำให้เกิดการดำเนินกิจกรรมต่างๆ บรรลุวัตถุประสงค์หรือเป็นไปตามแผนงานที่กำหนดไว้

Chapin (1977) ได้เสนอเรื่องชี้วัดระดับการมีส่วนร่วมของประชาชนทางสังคม โดยได้กำหนดระดับความสำคัญของการมีส่วนร่วมกิจกรรมของสมาชิกในองค์กร ดังนี้

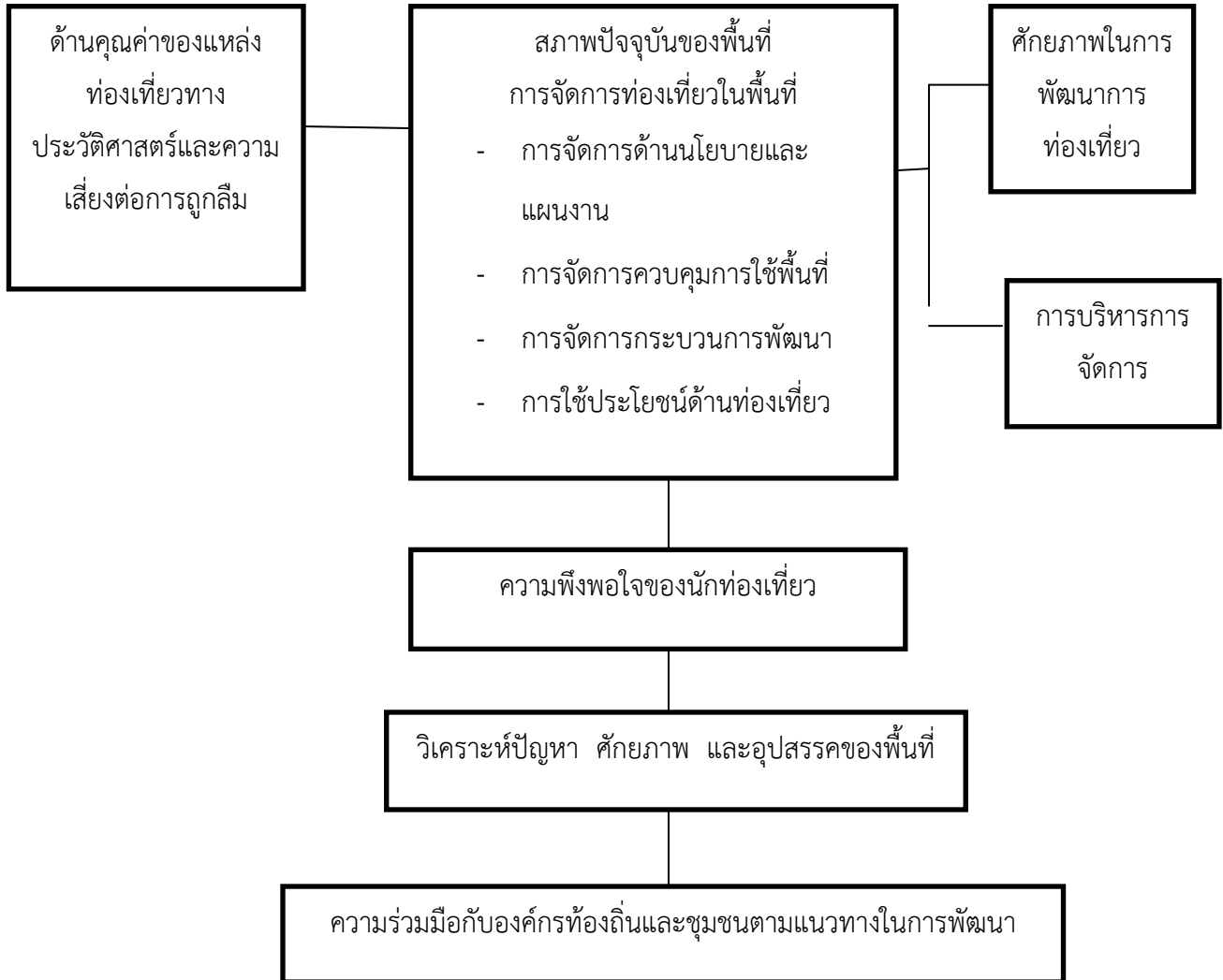
- 1) การมีความสนใจในกิจกรรมและการเข้าร่วมประชุม
- 2) การให้การสนับสนุนช่วยเหลือ
- 3) การเป็นสมาชิกและกรรมการ
- 4) การเป็นเจ้าของที่ทั้งนี้ จะดูลักษณะต่าง ๆ ที่แสดงออก คือ การเป็นสมาชิกกลุ่ม การเข้าร่วมกิจกรรมต่างๆ การบริจาคเงินทองวัสดุสิ่งของ การเสียสละเวลา แรงงานการเป็นสมาชิกของคณะกรรมการ และเป็นผู้ดำเนินการในกิจกรรมนั้นโดยตรง

#### เอกสารงานวิจัยที่เกี่ยวข้อง

ประหยัด ตะคอนรัมย์ (2544:35) ได้ศึกษาแนวทางการจัดการท่องเที่ยวโดยชุมชน: กรณีศึกษาตลาดริมน้ำดอนหมาย จังหวัดนครปฐม พบว่าปัญหาที่เกิดขึ้นได้แก่ ปัญหาด้านการบริการการท่องเที่ยวและเกิดผลกระทบต่อสภาพแวดล้อมทางกายภาพ โดยเฉพาะแหล่งน้ำตามธรรมชาติ การจัดการขององค์กรชุมชน ได้แก่การขาดการบริหารจัดการที่ดี การแบ่งหน้าที่ความรับผิดชอบไม่ชัดเจน ปัญหาการจัดเก็บผลประโยชน์ ปัญหาด้านงบประมาณ การขาดการประสานงานกับองค์กรอื่นๆและปัญหาการมีส่วนร่วมของประชาชนในชุมชน

นิภาวรรณ พุทธสงกรานต์(2549 : บทคัดย่อ) ได้ศึกษาศักยภาพของจังหวัดราชบุรีในการจัดการท่องเที่ยวอย่างยั่งยืน พบว่าศักยภาพของกลไกประกอบด้วยผู้นำส่วนจังหวัด ผู้นำท้องถิ่น ผู้ประกอบการเอกชนและประชาชนทุกอำเภอ มีศักยภาพในระดับสูงในการเสริมสร้างศักยภาพของแหล่งท่องเที่ยวในท้องถิ่นอย่างยั่งยืน และดึงดูดให้นักท่องเที่ยวไปใช้บริการได้ทุกฤดูกาล

ผู้วิจัยได้ศึกษาแนวความคิด ทฤษฎีและงานวิจัยที่เกี่ยวข้อง สามารถกำหนดเป็นกรอบแนวคิดการวิจัยได้ดังนี้



ภาพที่ 1 กรอบแนวคิดในการวิจัย

### วิธีดำเนินการวิจัย

การวิจัยเชิงปริมาณ และการวิจัยเชิงวิจัยคุณภาพโดยใช้วิธีการเชิงปฏิบัติการแบบมีส่วนร่วม ผู้วิจัยได้เล็งเห็นและคัดเลือกสถานที่ท่องเที่ยวทางประวัติศาสตร์ ที่ถือได้ว่าเป็นสถานที่ที่ถูกกลืนคือ ปราสาทสด๊กก๊อกธม (ปราสาทภัทรนิเกตตะนะ) ตั้งอยู่ที่ ตำบลโคกสูง อำเภอโคกสูง จังหวัดสระแก้ว ซึ่งเป็นปราสาทขอมที่ใหญ่ที่สุดในภาคตะวันออกของประเทศไทย

### ประชากรและกลุ่มตัวอย่าง

ผู้วิจัยได้นำแบบประเมินมาตรฐานคุณภาพแหล่งท่องเที่ยวทางประวัติศาสตร์แจกให้กับนักท่องเที่ยวที่เข้ามาเยี่ยมชมปราสาทสด๊กก๊อกธม จ.สระแก้วในช่วงเดือนสิงหาคม – ตุลาคม 2558 มีนักท่องเที่ยวเข้ามาเยี่ยมชมจำนวน 120 คน

ผู้วิจัยจัดสนทนากลุ่มในเดือน ตุลาคม 2558 ณ บ้านผู้ใหญ่บ้านหมู่ที่ 6 ตำบลหนองแวง อำเภอโคกสูง จังหวัดสระแก้ว โดยมีผู้ร่วมสนทนาจำนวน 10 คน

#### เครื่องมือที่ใช้ในการวิจัย

1. เครื่องมือที่ใช้ในการวิจัยในการภาคสนามการศึกษาค้นคว้าด้วยการเก็บรวบรวมข้อมูล โดยใช้แบบประเมินมาตรฐานคุณภาพแหล่งท่องเที่ยวทางประวัติศาสตร์ โดยสำนักงานพัฒนาการท่องเที่ยว กระทรวงการท่องเที่ยวและกีฬา โดยแบบประเมินเป็นแบบปลายปิด

2. เครื่องมือที่ใช้ในการวิจัยในการสนทนากลุ่ม เป็นการสนทนากลุ่มขององค์กรปกครองส่วนท้องถิ่นหน่วยงานต่างๆ และประชาชนในท้องถิ่น โดยกำหนดหัวข้อในการสนทนากลุ่ม ดังนี้

- สภาพปัญหาของการท่องเที่ยวในแหล่งท่องเที่ยว
- การมีส่วนร่วมในการพัฒนาแหล่งท่องเที่ยว
- จำนวนนักท่องเที่ยวมากหรือน้อย ขึ้นอยู่กับปัจจัยใดบ้าง
- ความพอเพียงของสิ่งอำนวยความสะดวก
- แนวทางการประชาสัมพันธ์ควรเป็นอย่างไร

ซึ่งการสนทนากลุ่มในครั้งนี้ เป็นการเปิดโอกาสให้ผู้เข้าร่วมสนทนาตอบในประเด็นต่างๆ เพื่อหาสาเหตุของปัญหาและวิธีการแก้ไขปัญหา จบครบทุกประเด็นในการสนทนา

#### วิธีการเก็บรวบรวมข้อมูล

ดำเนินการเก็บรวบรวมข้อมูลเก็บข้อมูลจากนักท่องเที่ยวที่ไปเยี่ยมชมปราสาทสติกก๊อกรมในช่วงเวลา เดือน สิงหาคม- ตุลาคม 2558 และจัดสนทนากลุ่มในเดือน ตุลาคม 2558 ณ บ้านผู้ใหญ่บ้านหมู่ที่ 6 ตำบลหนองแวง อำเภอโคกสูง จังหวัดสระแก้ว โดยมีผู้ร่วมสนทนาจำนวน 10 คน

#### วิธีการวิเคราะห์ข้อมูล

ผู้วิจัยได้ดำเนินการวิเคราะห์ข้อมูลโดยการวิเคราะห์เนื้อหา แล้วนำเสนอแบบพรรณนาความ

### สรุปผลการวิจัย

#### ตอนที่ 1 สภาพปัจจุบันของพื้นที่

ปราสาทสติกก๊อกรม (ปราสาททวารนิเกตตะนะ) เป็นปราสาทที่ใหญ่ที่สุดในภาคตะวันออกเฉียงเหนือของประเทศไทย เป็นสถานที่ที่ใหญ่และมีความสำคัญของจังหวัดสระแก้ว มีอายุประมาณ 1,100 ปี สันนิษฐานว่าเป็นปราสาทที่เกิดขึ้นก่อนศาสนาพุทธ ปราสาทสติกก๊อกรม (ปราสาททวารนิเกตตะนะ) ได้รับการบูรณะจากกรมศิลปากรที่ 5 ปราจีนบุรี จนถึงปัจจุบัน ปราสาทสติกก๊อกรม (ปราสาททวารนิเกตตะนะ) ยังบูรณะไม่แล้วเสร็จ แต่อยู่ในการดูแลของกรมศิลปากรที่ 5 ปราจีนบุรีต่อไป

จากการบอกเล่าของผู้เฒ่าผู้แก่ในท้องถิ่น เล่าว่าเมืองก่อนมีชนกลุ่มแรกเรียกสถานที่แห่งนี้ว่า ปราสาทเมืองพร้าว คือกลุ่มคนนครศรีธรรมราชกลุ่มคนที่ 2 มีการย้ายเข้ามาตั้งถิ่นฐานคือชาวเขมรบุรีรัมย์ ได้เรียกสถานที่แห่งนี้ว่า สติกก๊อกรม ซึ่งแปลว่า มั่นคงด้วยปากกใหญ่ ปัจจุบันได้มีเสียงที่เพี้ยนมาเป็น ปราสาทสติกก๊อกรม ต่อมาเมื่อชาวฝรั่งเศส ได้ค้นพบหลักศิลาจารึก หลักที่ 2 ขึ้นบริเวณปราสาท จึงทำให้ได้ทราบถึงชื่อจริงของปราสาทแห่งนี้คือ ปราสาททวารนิเกตตะนะ ถือได้ว่าปราสาทแห่งนี้เป็นปราสาทที่ สมเด็จพระเทพรัตนฯ ทรงโปรดมาก การเสด็จครั้งแรก พระเทพฯ ทรงนำนักเรียนนายร้อยพระจุลจอมเกล้าตามเสด็จมาที่ศตศึกษาที่ปราสาทแห่งนี้ และพระองค์ท่านได้เซ็นชื่อด้วยฝีพระหัตถ์ของพระองค์ด้วยดินสอวิทยาศาสตร์ ไว้ด้านซ้ายของบรรณาลัย พระองค์ทรงเสด็จมาครั้งที่ 2 เมื่อวันที่ 31 สิงหาคม 2533

ปัจจุบันปราสาทสตึกก็อกรวม (ปราสาททวารวดี) อยู่ภายใต้การดูแลของกรมศิลปากรที่ 5 ปราจีนบุรี ปัจจุบันปราสาทสตึกก็อกรวม (ปราสาททวารวดี) ยังมีการบูรณะอยู่เรื่อยๆ ถึงจะถูกบูรณะถึง 60 % ก็ตามแต่ปราสาทแห่งนี้ก็ยังคงเอกลักษณ์ด้านสถาปัตยกรรมที่สวยงาม มีสถานที่ร่มรื่น มีสระน้ำรอบๆ เหมาะแก่การมาท่องเที่ยว สำหรับในช่วงวันมาฆบูชา ชาวจังหวัดสระแก้วถือว่าเป็นงานประจำปีของปราสาทแห่งนี้

**ตอนที่ 2 ข้อมูลเกี่ยวกับการประเมินมาตรฐานคุณภาพแหล่งท่องเที่ยวทางประวัติศาสตร์**

**ตารางที่ 1.1 การประเมินมาตรฐานคุณภาพแหล่งท่องเที่ยวทางประวัติศาสตร์**

เกณฑ์ / ดัชนีชี้วัด	ค่าคะแนนและความหมาย	คะแนน	หมายเหตุ
<b>1. ศักยภาพในการดึงดูดใจนักท่องเที่ยว(คะแนนเต็ม 50 คะแนน)</b>			
1.1 คุณค่าทางประวัติศาสตร์ (คะแนน40 คะแนน)		22	
1.2 ศักยภาพทางกายภาพและการจัดกิจกรรม (คะแนน10คะแนน)		8	
<b>รวม</b>		<b>30</b>	
<b>2. ศักยภาพในการรองรับด้านการท่องเที่ยว(คะแนนเต็ม 10 คะแนน)</b>			
2.1 ศักยภาพในการพัฒนาสิ่งอำนวยความสะดวกขั้นพื้นฐาน(คะแนน5คะแนน)		5	
2.2 ศักยภาพในการพัฒนาการท่องเที่ยวจากปัจจัยภายนอก (คะแนน 5 คะแนน)		5	
<b>รวม</b>		<b>10</b>	
<b>3. การบริหารจัดการ(คะแนนเต็ม 40 คะแนน)</b>			
3.1การจัดการด้านการอนุรักษ์แหล่งท่องเที่ยว (คะแนน 15คะแนน)		12	
3.2การจัดการด้านการท่องเที่ยว (คะแนน 25 คะแนน)		19.5	
<b>รวม</b>		<b>31.5</b>	

**ตารางที่ 1.2 ผลการให้คะแนนและระดับมาตรฐานของแหล่งท่องเที่ยว**

องค์ประกอบ	คะแนนเต็ม	ผลการให้คะแนน
1. ศักยภาพในการดึงดูดใจนักท่องเที่ยว	50	30
2. ศักยภาพด้านการรองรับด้านการท่องเที่ยว	10	10
3. การบริหารจัดการ	40	31.5
<b>รวมทั้งสิ้น</b>	<b>100</b>	<b>71.5</b>

จากตารางที่1.2 พบว่า ลักษณะด้านการท่องเที่ยวของแหล่งท่องเที่ยวทางประวัติศาสตร์ ที่มีการบริหารจัดการด้านการท่องเที่ยว แบ่งออกเป็น 3 องค์ประกอบ โดยองค์ประกอบที่ 1 ศักยภาพในการดึงดูดใจนักท่องเที่ยว ได้ 30 คะแนน องค์ประกอบที่ 2 ศักยภาพในการรองรับด้านการท่องเที่ยว ได้ 10 คะแนน องค์ประกอบที่ 3 การบริหารจัดการ ได้ 31.5 คะแนน รวมทั้งสิ้น 71.5 คะแนน เมื่อเทียบกับระดับมาตรฐานจะอยู่ในระดับ ดีมาก

**ตอนที่ 3 การมีส่วนร่วมขององค์กรปกครองส่วนท้องถิ่นกับชุมชนในการจัดการท่องเที่ยวทางประวัติศาสตร์**

ประชากรที่เข้าร่วมสนทนากลุ่ม จำนวน 10 คน ได้แก่ผู้นำชุมชน หน่วยงานที่เกี่ยวข้อง และประชาชน จาก การสนทนากลุ่ม พบว่า แต่เดิมประชาชนมีส่วนร่วมในการจัดหางบประมาณในการพัฒนา ประชาสัมพันธ์ ช่วยคิด จัดทำโครงการพัฒนา แต่ปัจจุบัน ปราสาทสตึกก็อกรวม (ปราสาททวารวดี)อยู่ภายใต้การดูแลและบูรณะโดย กรมศิลปากรที่ 5 ปราจีนบุรี แต่ทางชุมชน และท้องถิ่นสามารถช่วยสนับสนุนและพัฒนาการท่องเที่ยวในด้านการช่วย

ประชาสัมพันธ์ ภายนอกบริเวณปราสาท ได้เช่นกัน

#### จำนวนนักท่องเที่ยวที่มาหรือเพิ่มขึ้นอยู่กับปัจจัยใดบ้าง

##### ก. ทรัพยากรการท่องเที่ยวปราสาทสติก๊กอกรรม (ปราสาทภทธรนิเกตุตะนะ)

ปราสาทสติก๊กอกรรม (ปราสาทภทธรนิเกตุตะนะ) เป็นแหล่งท่องเที่ยวทางประวัติศาสตร์ที่มีความสมบูรณ์ด้านสถาปัตยกรรม มีตัวปราสาทที่สวยงาม สภาพแวดล้อมบริเวณรอบๆ ร่มรื่น มีสระน้ำล้อมรอบ เหมาะแก่การมาเที่ยวชม ปีนปราสาทที่กรมศิลปากรที่ 5 ปราจีนบุรี ได้เข้ามาบูรณะ โดยการบูรณะยังคงมีชิ้นส่วนหลงเหลืออยู่แค่ 40% และกรมศิลปากรที่ 5 ปราจีนบุรี จึงนำชิ้นส่วนใหม่มาประกอบให้เห็นเป็นปราสาทที่สมบูรณ์ถึง 60% ก็ตาม แต่สถานที่ท่องเที่ยวแห่งนี้ก็เป็นสิ่งดึงดูดความสนใจของนักท่องเที่ยวได้เช่นกัน

##### ข. สิ่งอำนวยความสะดวกทางการท่องเที่ยว

ปราสาทสติก๊กอกรรม (ปราสาทภทธรนิเกตุตะนะ) ต้องพัฒนาสิ่งอำนวยความสะดวก เพื่อรองรับการเดินทางมาท่องเที่ยว ทำให้เกิดเป็นความสะดวกสบาย และความพึงพอใจของนักท่องเที่ยว คือทำป้ายแนะนำสถานที่ท่องเที่ยว ประวัติศาสตร์ ปราสาทสติก๊กอกรรม (ปราสาทภทธรนิเกตุตะนะ) ให้มีความชัดเจน รวมทั้งให้ความสำคัญกับป้ายบอกตำแหน่งของสถานที่ท่องเที่ยว ตั้งแต่ปากทางเขาจากจังหวัดสระแก้ว จนเข้ามาในอำเภอ ในหมู่บ้าน ว่าต้องเลี้ยวทางใดบ้าง โดยทำป้ายบอกตำแหน่งที่แน่นอน ให้สังเกตได้อย่างชัดเจน, ปรับปรุงถนนทางเข้าปราสาท ที่เป็นแหล่งอาศัยของชุมชนก่อนเข้าปราสาทให้ดีมีมาตรฐาน เพิ่มความสะดวกต่อผู้เดินทางมาท่องเที่ยวยังสถานที่ท่องเที่ยว, ปรับปรุงลานจอดรถ ให้สามารถจอดรถได้อย่างสะดวกสบาย ควรเทพื้นคอนกรีต เพื่อความแข็งแรงทนทาน ดูสวยงาม มีการตีช่องแบ่งเส้นการจราจรให้แก่รถแต่ละชนิด จอดอย่างเป็นระเบียบ สวยงาม และควรปรับปรุงลานจอดรถให้ร่มรื่นในการจอดรถของนักท่องเที่ยว, ปรับปรุงบริเวณห้องน้ำ ให้ดูร่มรื่น สะอาด ถูกสุขลักษณะ, อบรมแนะนำชุมชนให้ร่วมดูแลความปลอดภัยในชีวิตประจำวัน และทรัพย์สินของนักท่องเที่ยว, จัดสถานที่ ที่เป็นศูนย์บริการนักท่องเที่ยว เพื่อให้บริการ และให้ความช่วยเหลือแก่นักท่องเที่ยว, ปรับปรุง จัดสรรไฟฟ้า และน้ำสะอาด ให้เพียงพอต่อความต้องการของนักท่องเที่ยวและเจ้าหน้าที่, ปรับปรุงร้านค้าบริเวณสถานที่ท่องเที่ยว ให้อยู่จุดใดจุดหนึ่งให้ดูสวยงาม และสามารถบริการนักท่องเที่ยวได้อย่างเพียงพอต่อความต้องการของนักท่องเที่ยว

##### ค. การตลาดการท่องเที่ยว

โดยส่งเสริมการประชาสัมพันธ์แหล่งท่องเที่ยว ประชาสัมพันธ์ผ่านสื่อรูปแบบต่างๆ คือเสนอจัดทำป้ายประชาสัมพันธ์แหล่งท่องเที่ยว โดยช่วยกันกำหนดรูปแบบของป้ายข้อความ ตัวอักษร ที่แนะนำรายละเอียดของปราสาทสติก๊กอกรรม (ปราสาทภทธรนิเกตุตะนะ) และสถานที่ท่องเที่ยวใกล้เคียงในตำบล หรืออำเภอ ให้ชัดเจน รวมทั้งสถานที่ติดตั้งที่สังเกตเห็นได้ชัด, ควรมีแผ่นพับประชาสัมพันธ์ แหล่งท่องเที่ยวที่ร่วมกันกำหนดรูปแบบ แจกจ่ายตามแหล่งท่องเที่ยวต่างๆ ข้างจังหวัด หรือร้านอาหาร ที่มีชื่อเสียงของจังหวัด รวมทั้งส่งข้อมูลไปเผยแพร่ยังศูนย์ข้อมูลการท่องเที่ยวต่างๆ และทำแผ่นปลายประชาสัมพันธ์สถานที่ท่องเที่ยวของจังหวัดอย่างชัดเจน

##### ง. ความเพียงพอของสิ่งอำนวยความสะดวก และการประชาสัมพันธ์

ในสภาพปัจจุบันของแหล่งท่องเที่ยวยังไม่เพียงพอ ทั้งสิ่งอำนวยความสะดวก และการประชาสัมพันธ์ที่เหมาะสม ซึ่งมีประเด็นปัญหาเรื่อง การประชาสัมพันธ์สำหรับนักท่องเที่ยว ดังนั้นนักท่องเที่ยวไม่รู้จักรู้ว่า ปราสาทสติก๊กอกรรม (ปราสาทภทธรนิเกตุตะนะ) อยู่ที่ไหน, ไม่เคยมีการประชาสัมพันธ์อย่างจริงจัง ถึงสถานที่ท่องเที่ยว บรรยากาศที่น่าท่องเที่ยว และการพัฒนาสิ่งอำนวยความสะดวกที่มีมากกว่าแต่ก่อน, ขาดงบประมาณในการประชาสัมพันธ์อย่างต่อเนื่อง ที่ต้องอาศัยความร่วมมือจากทุกฝ่าย, ไม่มีการจัดทำป้ายบอกเส้นทางที่ชัดเจน เพื่อให้นักท่องเที่ยวรู้จัก และเพิ่มความสะดวกในการมาท่องเที่ยว, การมีส่วนร่วมของชุมชนในท้องถิ่น เพื่อเสริมสร้างความเข้มแข็งของชุมชน ในการพัฒนาแหล่งท่องเที่ยว ต้องมีการสร้างจิตสำนึกในการร่วมมือ ช่วยกันพัฒนา, ขาดการประสานงานที่ดีของทุกฝ่ายที่เกี่ยวข้อง, ไม่มีรถรับ – ส่ง มายังปราสาทสติก๊กอกรรม (ปราสาทภทธรนิเกตุตะนะ) ทำให้ผู้ที่สนใจมาท่องเที่ยว โดยไม่มี



รถประจำตัว เข้ามาเยี่ยมชมสถานที่ท่องเที่ยวแห่งนี้ลำบาก

**จ.แนวทางการประชาสัมพันธ์แหล่งท่องเที่ยวทางประวัติศาสตร์ ปราสาทสติก๊กอถม (ปราสาทภัทรนิเกตตะนะ)** การประชาสัมพันธ์แหล่งท่องเที่ยวเพื่อเผยแพร่ด้วยสื่อต่างๆ เช่น แผ่นป้ายแนะนำสถานที่ท่องเที่ยวที่ไม่ต้องระเียดยมาก ควรมีรูปภาพ หรือสัญลักษณ์บอกทาง หรือสถานที่ติดต่อ , แผ่นพับประชาสัมพันธ์ สำหรับแนะนำสถานที่ท่องเที่ยวในจังหวัดสระแก้ว แจกจ่ายให้แก่นักท่องเที่ยว,นำข้อมูล รายละเอียดของปราสาทสติก๊กอถม (ปราสาทภัทรนิเกตตะนะ) ลงวารสารต่างๆ และแจกจ่ายวารสารองค์การบริหารส่วนจังหวัดสระแก้ว ไปตามศูนย์ข้อมูลนักท่องเที่ยวขององค์การบริหารส่วนจังหวัดต่างๆ ทั่วประเทศ,เชิญสื่อมวลชนเข้ามาทัศนศึกษา เยี่ยมชมพื้นที่อย่างต่อเนื่อง เพื่อสร้างสัมพันธ์อันดีต่อสาธารณชน,การประชาสัมพันธ์ด้วยสื่อคำพูด ด้วยการบอกกล่าว ให้ข้อมูลอย่างไม่เป็นทางการ มีความเป็นกันเอง ให้รายละเอียดในเบื้องต้นข้อมูลปราสาทสติก๊กอถม (ปราสาทภัทรนิเกตตะนะ)ได้เช่น ผู้นำชุมชนบริเวณแหล่งท่องเที่ยว ได้แก่ กำนัน ผู้ใหญ่บ้าน และคนในชุมชนก็มีส่วนช่วยประชาสัมพันธ์ได้ดี โดยการต้อนรับนักท่องเที่ยวด้วยอัธยาศัยไมตรีอันดี แนะนำ บอกกล่าวรายละเอียดของแหล่งท่องเที่ยวด้วยความยิ้มแย้ม แจ่มใส ให้ความช่วยเหลือ เพื่อให้นักท่องเที่ยวเกิดความประทับใจ ในฐานะเจ้าบ้านที่ดี,การประชาสัมพันธ์ต่างๆ เพื่อให้ข้อมูลข่าวสารไปสู่นักท่องเที่ยว ได้แก่ การจัดกิจกรรมการกุศล การจัดงานประเพณีต่างๆ ซึ่งสื่อต่างๆ เหล่านี้จะสะท้อนให้เห็นวัฒนธรรมของผู้คนในท้องถิ่น,การประชาสัมพันธ์ให้คนในท้องถิ่นมีส่วนร่วม เพื่อกระตุ้นให้ชุมชนตระหนักถึงความสำคัญของการท่องเที่ยว เพื่อให้เป็นเจ้าบ้านที่ดี ส่งผลให้การต้อนรับเป็นไปด้วยความยิ้มแย้ม แจ่มใส มีมนุษยสัมพันธ์ที่ดี ซึ่งถือได้ว่าเป็นการประชาสัมพันธ์ที่ดี ทำให้นักท่องเที่ยวกล่าวขานถึง เมื่อกลับออกจากแหล่งท่องเที่ยว , การประชาสัมพันธ์แหล่งท่องเที่ยว จำเป็นอย่างยิ่งที่ต้องได้รับการสนับสนุนงบประมาณในการดำเนินการ จึงขอความร่วมมือไปยังหน่วยงานองค์กรปกครองส่วนท้องถิ่นในพื้นที่รับผิดชอบ,การประชาสัมพันธ์ต้องทำอย่างต่อเนื่อง เพื่อกระตุ้นการรับรู้ของนักท่องเที่ยว จากการสนทนากลุ่มในประเด็นต่างๆ ที่ได้นำเสนอ ผู้วิจัยมีแนวคิด ว่า บทสรุปของแต่ละประเด็นได้นั้น สามารถดำเนินการได้โดยขอความร่วมมือจากหน่วยงานที่มีความสามารถทำได้ และทำให้ได้รับรู้ถึงสภาพปัญหาของการพัฒนา การประชาสัมพันธ์ ปราสาทสติก๊กอถม (ปราสาทภัทรนิเกตตะนะ) ให้เป็นแหล่งท่องเที่ยวที่สำคัญและน่าสนใจของจังหวัดสระแก้วอีกแห่งหนึ่ง โดยได้รับรู้ถึงสภาพปัญหาและแนวทางการแก้ไขปัญหาโดยจัดลำดับแล้วได้แก่ปัญหาที่ควรดำเนินการแก้ไข ตามลำดับ 3 เรื่อง ดังนี้ 1. การจัดทำป้ายแนะนำสถานที่ท่องเที่ยว 2. จัดทำแผนพับเพื่อประชาสัมพันธ์ 3. จัดทำวารสาร

### อภิปรายผลและข้อเสนอแนะ

จากการสำรวจสภาพปัจจุบันของพื้นที่และใช้แบบประเมินโดยผู้เชี่ยวชาญ ที่มีโครงสร้างที่แน่นอน พบว่าสภาพปัจจุบันของปราสาทสติก๊กอถม เป็นปราสาทที่ใหญ่ที่สุดในภาคตะวันออกเฉียงเหนือของประเทศไทย เป็นสถานที่ที่ใหญ่และมีความสำคัญของจังหวัดสระแก้ว มีอายุประมาณ 1,100ปี สันนิษฐานว่าเป็นปราสาทที่เกิดขึ้นก่อนศาสนาพุทธ ปราสาทสติก๊กอถม (ปราสาทภัทรนิเกตตะนะ) ได้รับการบูรณะจากกรมศิลปากรที่ 5 ปราจีนบุรี จนถึงปัจจุบันปราสาทสติก๊กอถม (ปราสาทภัทรนิเกตตะนะ) ยังบูรณะไม่แล้วเสร็จ แต่อยู่ในการดูแลของกรมศิลปากรที่ 5 ปราจีนบุรี โดยที่จำนวนนักท่องเที่ยวที่เข้าไปเยี่ยมชมปราสาทสติก๊กอถมยังมีจำนวนไม่มากนักหากเทียบกับสถานที่ท่องเที่ยวทางประวัติศาสตร์อื่นๆในประเภทเดียวกัน ปราสาทสติก๊กอถม มีลักษณะการบริหารจัดการด้านแหล่งท่องเที่ยวของแหล่งท่องเที่ยวทางประวัติศาสตร์ ได้3 องค์ประกอบ ดังนี้ องค์ประกอบที่ 1 ศักยภาพในการดึงดูดใจด้านการองค์ประกอบที่ 2 ศักยภาพในการรองรับด้านการท่องเที่ยวองค์ประกอบที่ 3 การบริหารจัดการ

โดยภาพรวมลักษณะการจัดการด้านการท่องเที่ยวของแหล่งท่องเที่ยวทางประวัติศาสตร์ ที่มีการบริหารการจัดการด้านการท่องเที่ยว ของปราสาทสติก๊กอถม (ปราสาทภัทรนิเกตตะนะ) อยู่ในระดับ ดีมาก

มาตรการการพัฒนาแหล่งท่องเที่ยว แบบการมีส่วนร่วม โดยการสนทนากลุ่ม ทำให้ได้ประเด็นต่างๆ

มาตรการการพัฒนาแหล่งท่องเที่ยวโดยการมีส่วนร่วมของชุมชนในพื้นที่ จึงทราบถึงปัญหาในการพัฒนาดังกล่าว จึงนำไปสู่การวางแผนร่วมกัน ในการแก้ปัญหาดังกล่าว เพื่อให้สามารถนำไปปฏิบัติได้จริงในพื้นที่ โดยนักวิจัยได้วางแผนการพัฒนาเพื่อแก้ไขปัญหาในพื้นที่โดยจัดเรียงความสำคัญ คือ การจัดทำป้ายประชาสัมพันธ์ ปราสาทสตึกก๊อกรม (ปราสาทภักธิเกตุตะนะ) ให้มีความชัดเจน จัดทำแผ่นพับแนะนำสถานที่ท่องเที่ยว และประชาสัมพันธ์ ในวารสารการท่องเที่ยวของจังหวัดสระแก้ว การพัฒนาการท่องเที่ยวแบบมีส่วนร่วม โดยการสนทนากลุ่ม ทำให้ได้ประเด็นต่างๆ เพื่อร่วมกันกำหนดแผนการแก้ปัญหาต่างๆ ทำให้เกิดแนวทางในการแก้ปัญหาาร่วมกัน จากการเสนอความคิดเห็น ทำให้ได้กิจกรรมมาช่วยในการแก้ปัญหา คือ การจัดทำป้ายประชาสัมพันธ์ปราสาทสตึกก๊อกรม(ปราสาทภักธิเกตุตะนะ) ให้มีความชัดเจน จัดทำแผ่นพับแนะนำสถานที่ และประชาสัมพันธ์ในวารสารการท่องเที่ยวจังหวัดสระแก้ว ซึ่งจะส่งผลให้นักท่องเที่ยวรู้จักและเข้ามาเที่ยวปราสาทสตึกก๊อกรม (ปราสาทภักธิเกตุตะนะ) ตำบลโคกสูง อำเภอโคกสูง จังหวัดสระแก้ว เพิ่มมากยิ่งขึ้น เป็นไปตามขั้นตอนการดำเนินงาน

### ข้อเสนอแนะ

1. ควรมีการศึกษาถึงความพึงพอใจของนักท่องเที่ยว เพื่อหาแนวทางที่เหมาะสมในการพัฒนาต่อไป
2. ควรศึกษาถึงรูปแบบการประชาสัมพันธ์ที่ยั่งยืน และมีประสิทธิภาพมากขึ้น
3. หน่วยงานที่เกี่ยวข้องต่อการพัฒนาแหล่งท่องเที่ยวควรนำผลการวิจัยไปขยายผลลงสู่การปฏิบัติเพื่อให้เกิดการพัฒนาแหล่งท่องเที่ยวอย่างยั่งยืนโดยชุมชนโดยแท้จริง โดยผนวกลงในแผนพัฒนาหรือแผนยุทธศาสตร์การพัฒนาขององค์การบริหารส่วนตำบลโคกสูง จะก่อให้เกิดประโยชน์สูงสุดต่อชุมชน

### เอกสารอ้างอิง

- การท่องเที่ยวแห่งประเทศไทย. 2540. *ธุรกิจการท่องเที่ยว*. กรุงเทพฯ : ม.ป.ท.
- ฉลองศรี พิมลสมพงษ์. 2544. *การวางแผนและพัฒนาตลาดการท่องเที่ยว ครั้งที่ 3* .
- ชยาภรณ์ ชื่นรุ่งโรจน์. 2542. ปัญหาและอุปสรรคของการปฏิบัติตามแผนพัฒนาการท่องเที่ยวในช่วงของแผนพัฒนาเศรษฐกิจและสังคมแห่งชาติ ฉบับที่ 7. *จุลสารการท่องเที่ยว*
- ธนา รัตนประโคน. 2549. *การประเมินมูลค่าแหล่งท่องเที่ยว : กรณีศึกษาเกาะเสม็ด จังหวัดระยอง*. วิทยานิพนธ์บัณฑิตวิทยาลัย มหาวิทยาลัยเกษตรศาสตร์
- นิภาวรรณ พุทธิสงกรานต์. 2549. *ศักยภาพของจังหวัดราชบุรีในการจัดการท่องเที่ยวอย่างยั่งยืน*. บทความ.วารสารศรีปทุมปริทัศน์ ฉบับมนุษยศาสตร์และสังคมศาสตร์ ปีที่ : 6 ฉบับที่ : 1
- ภราเดช พยัฆวิเชียร. 2542. *เรื่องนโยบายอุปสรรคของรัฐในการพัฒนาการท่องเที่ยวแบบยั่งยืน*. ปีการศึกษา 2542 ณ ห้องปริญญาโท บัณฑิตวิทยาลัย มหาวิทยาลัยเชียงใหม่.
- บัณฑิตวิทยาลัย มหาวิทยาลัยเชียงใหม่และสำนักปลัดกระทรวงมหาดไทย. 2543. *การบริหารและการจัดการการท่องเที่ยว*
- ประหยัด ตะคอนรัมย์. 2544. *แนวทางการบริหารและจัดการการท่องเที่ยวโดยชุมชน : กรณีศึกษา ตลาดริมน้ำดอนหวาย จังหวัดนครปฐม*. วิทยานิพนธ์. จุฬาลงกรณ์มหาวิทยาลัย
- สบสุข ลีละบุตร. 2543. *การมีส่วนร่วมของประชาชนท้องถิ่นต่อการอนุรักษ์สิ่งแวดล้อม: กรณีศึกษา เกาะเกร็ด จังหวัดนนทบุรี*. วิทยานิพนธ์วิทยาศาสตร์มหาบัณฑิต สาขาเทคโนโลยีการบริหารสิ่งแวดล้อม, บัณฑิตวิทยาลัย มหาวิทยาลัยมหิดล.

สำนักพัฒนาแหล่งท่องเที่ยว กรมการท่องเที่ยว กระทรวงการท่องเที่ยวและกีฬา.2552คู่มือการประเมินมาตรฐาน  
คุณภาพแหล่งท่องเที่ยวทางประวัติศาสตร์.กลุ่มพัฒนามาตรฐานแหล่งท่องเที่ยว.

Chapin. 1997. *Social Participation and Social Intelligence*. In Handbook of Research Designate Social  
Measurement. New York: Longman