

การมีส่วนร่วมขององค์กรปกครองส่วนท้องถิ่นในการจัดการสนามกีฬา

Participation of the Local Government Administration

in Stadium Management

กาญจนา รังสีวรรณ¹

บทคัดย่อ

การวิจัยในครั้งนี้มีวัตถุประสงค์
1) เพื่อศึกษาการมีส่วนร่วมขององค์กรปกครองส่วนท้องถิ่นในการจัดการสนามกีฬา
2) เพื่อศึกษาการจัดการสนามกีฬาขององค์กรปกครองส่วนท้องถิ่น 3) เพื่อศึกษาความสัมพันธ์ระหว่างการมีส่วนร่วมกับการจัดการสนามกีฬาขององค์กรปกครองส่วนท้องถิ่น 4) เพื่อหาต้นแบบการมีส่วนร่วมขององค์กรปกครองส่วนท้องถิ่นในการจัดการสนามกีฬา
แนวทางวิจัยแบบผสมผสาน โดยใช้การวิจัยเชิงปริมาณเป็นหลักและนำการวิจัยเชิงคุณภาพมาสนับสนุนผลการวิจัยเชิงปริมาณ
ประชากรที่ใช้ในการวิจัย ได้แก่ หัวหน้าฝ่ายหรือผู้อำนวยการกองการศึกษาขององค์กรปกครองส่วนท้องถิ่น จำนวน 7,851 คน
ขนาดกลุ่มตัวอย่างในการวิจัยเชิงปริมาณ จำนวน 579 ตัวอย่าง ผู้ให้ข้อมูลคนสำคัญในการวิจัยเชิงคุณภาพ จำนวน 11 ท่าน ประกอบด้วยผู้บริหารองค์กรปกครองส่วนท้องถิ่นและปลัดองค์กรปกครองส่วนท้องถิ่น
เครื่องมือที่ใช้ในการวิจัยครั้งนี้ ได้แก่
1) แบบสอบถาม 2) แบบสัมภาษณ์เชิงลึก

สถิติที่ใช้ในการวิเคราะห์ข้อมูล ได้แก่ ค่าร้อยละ ค่าเฉลี่ย ส่วนเบี่ยงเบนมาตรฐาน การทดสอบความสัมพันธ์ด้วยสถิติ สหสัมพันธ์คาโนนิกอล และ การวิเคราะห์เส้นทาง

ผลการศึกษา พบว่า 1) การมีส่วนร่วมขององค์กรปกครองส่วนท้องถิ่น ในการจัดการสนามกีฬา ประกอบด้วย การมีส่วนร่วมในการวางแผน การมีส่วนร่วมในการปฏิบัติการ การมีส่วนร่วมในการรับผิดชอบ และการมีส่วนร่วมในการติดตามประเมินผล 2) การจัดการสนามกีฬา ประกอบด้วย แผนพัฒนาสนามกีฬาท้องถิ่น การจัดโครงสร้างการปฏิบัติงาน การจัดการทรัพยากรมนุษย์ และเกณฑ์การควบคุมการปฏิบัติงานสนามกีฬา 3) การมีส่วนร่วมขององค์กรปกครองส่วนท้องถิ่นในการจัดการสนามกีฬา มีความสัมพันธ์ในระดับสูง (.869) พบว่า การมีส่วนร่วมในการติดตามประเมินผลองค์กรปกครองส่วนท้องถิ่นมีความสัมพันธ์ และสามารถสนับสนุนการจัดการสนามกีฬา ด้านการจัดแผนพัฒนาสนามกีฬาท้องถิ่น 4) ในการวิเคราะห์เส้นทางความสัมพันธ์ เพื่อหาต้นแบบการมีส่วนร่วม

¹ คณะวิทยาศาสตร์การกีฬา มหาวิทยาลัยเกษตรศาสตร์

ขององค์กรปกครองส่วนท้องถิ่นในการจัดการสนามกีฬา พบว่า การจัดแผนพัฒนาสนามกีฬาท้องถิ่นได้รับอิทธิพลโดยตรงจากการมีส่วนร่วมในการติดตามประเมินผล โดยเฉพาะการประเมินกระบวนการ และการประเมินผลผลิตโครงการ ที่นำไปสู่การให้บริการสาธารณะแก่ประชาชนได้เป็นอย่างดี

คำสำคัญ: การมีส่วนร่วมขององค์กรปกครองส่วนท้องถิ่น, การจัดการสนามกีฬา, สนามกีฬาท้องถิ่น

Abstract

The purposes of this study are 1) to study a participation of the local government administrations in stadium management, 2) to study stadium management of the local government administrations, 3) to study correlation between participation and stadium management of local government administrations and 4) to find participatory prototype of local government administration in stadium management.

In research methodology, mixed method was applied by using quantitative and qualitative method. The main method was a quantitative method whereas a qualitative method was used for supporting the outcomes of the quantitative results.

The populations in this research were 7,851 persons from chief administrators and directors of educational department in local government administrations. There were 579 samples of the quantitative method and 11 persons from mayors and municipal clerks of local government administrations were in the sample group of the qualitative method. The research tools included 1) questionnaires and 2) in-depth interviews. The statistical analyses were consisted of percentage, average, standard deviations, statistical correlation testing by Canonical correlation and path analysis.

The study found that 1) the participation of local government administrations in stadium management composed of participation on planning, operating, obtaining benefits and outcome monitoring and evaluating, 2) stadium management included with development plan for local stadium, operational structuring, human resource management and stadium operational monitoring standards, 3) the correlation level on participation of local government administrations in stadium management was as high as 0.869 which participation in outcome monitoring and evaluating was related and could be support preparing on the development plan for local stadium and 4) path analysis to find out

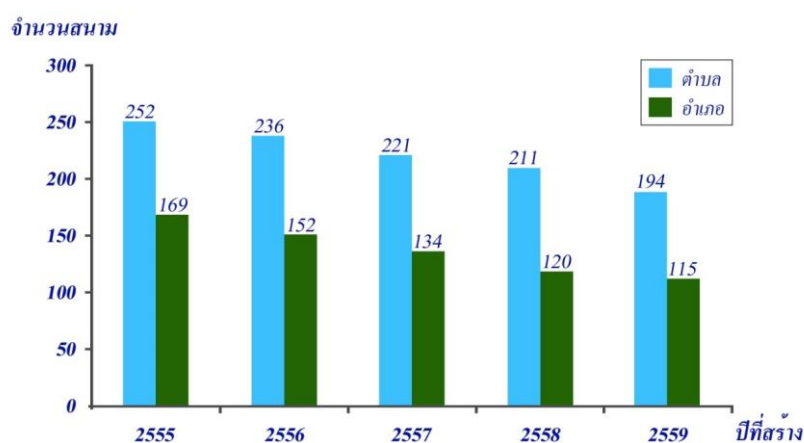
participatory prototype of local government administrations in stadium management found that preparing of the local stadium development plan was directly subjected from participation on outcome monitoring and evaluating especially the evaluating on process and output of the project which could be a guideline for better providing public services to people.

Keywords: Participation of Local Government Organization (LGO), Stadium management, Local stadium

บทนำ

กระทรวงการท่องเที่ยวและกีฬา โดย กรมพลศึกษา ได้จัดทำแผนดำเนินการ

ก่อสร้างสนามกีฬาระดับอำเภอ 690 อำเภอ และระดับตำบล 1,114 ตำบล นำมาจัดทำ แผนงบประมาณในระยะ 5 ปี (พ.ศ. 2555-2559) รวมงบประมาณทั้งสิ้น 29,928 ล้านบาท ตามแผนขั้นตอนกระจายอำนาจให้แก่องค์กรปกครองส่วนท้องถิ่น (ฉบับที่ 1) พ.ศ.2545 ด้านงานส่งเสริมคุณภาพชีวิต กำหนดให้การกีฬาแห่งประเทศไทย และสำนักงานพัฒนาการกีฬาและนันทนาการ กระทรวงการท่องเที่ยวและกีฬา ถ่ายโอนภารกิจ สนามกีฬาจังหวัดให้องค์การบริหารส่วนจังหวัด และกรุงเทพมหานคร และสนามกีฬาระดับรองให้เทศบาล เมืองพัทยา และ องค์การบริหารส่วนตำบล ตามหนังสือราชการ สำนักงานคณะกรรมการกระจายอำนาจที่ นร.0107/700 ลงวันที่ 27 มกราคม 2554 (กรมพลศึกษา, 2555) ดังปรากฏในภาพที่ 1



ที่มา : กรมพลศึกษา (2555) คู่มือการถ่ายโอนสนามกีฬาอำเภอและตำบล ตามมติกรม. (พ.ศ.2555-2559)

ภาพที่ 1 สนามกีฬาที่ถ่ายโอนให้กับองค์กรปกครองส่วนท้องถิ่น ตั้งแต่ พ.ศ. 2555 – 2559

จากแนวทางดังกล่าว จะเห็นได้ว่าการจัดสร้างสนามกีฬาที่มีมาตรฐานที่ถ่ายโอนให้กับองค์กรปกครองส่วนท้องถิ่น จำนวน 1,804 แห่ง ภายใน 5 ปี นับว่าเป็นการถ่ายโอนสนามกีฬาจำนวนมากให้กับท้องถิ่นเพื่อสำหรับการออกกำลังกายและเล่นกีฬารองรับการฝึกซ้อม และการจัดการแข่งขันกีฬาในระดับตำบล อำเภอ และจังหวัดรวมทั้งเพื่อส่งเสริมและสนับสนุน พัฒนาการกีฬา การออกกำลังกายและนันทนาการให้เป็นวิถีชีวิตที่ดี และมีการปลูกฝังคุณธรรมจริยธรรม นำใจนักกีฬา ให้แก่เด็กและเยาวชนประชาชนในท้องถิ่นนั้นๆ เป็นโครงการที่ต้องใช้งบประมาณในเรื่องของการบำรุงรักษา และการบริหารจัดการสนามกีฬาที่ค่อนข้างสูงมาก เป็นภาระต่องบประมาณขององค์กรปกครองส่วนท้องถิ่นในการดูแลรับผิดชอบในระยะยาว (กระทรวงการคลัง, 2554) การขาดรูปแบบการจัดการสนามกีฬาที่ชัดเจน ส่งผลกระทบต่องบประมาณขององค์กรปกครองส่วนท้องถิ่นค่อนข้างแน่นอน การมีส่วนร่วมในการจัดการสนามกีฬาขององค์กรปกครองส่วนท้องถิ่น จึงเป็นเรื่องที่สำคัญ และจำเป็นอย่างยิ่งที่จะต้องมีแนวทางหรือต้นแบบการจัดการสนามกีฬา เพื่อให้เกิดประโยชน์ต่อชุมชนในท้องถิ่นในการใช้ประโยชน์ร่วมกันและ องค์กรปกครองส่วนท้องถิ่นสามารถจัดการได้โดยไม่ต้องพึ่งพางบประมาณจากภาครัฐในอนาคต

วัตถุประสงค์ของการวิจัย

1. เพื่อศึกษาการมีส่วนร่วมขององค์กรปกครองส่วนท้องถิ่น
2. เพื่อศึกษาการจัดการสนามกีฬาขององค์กรปกครองส่วนท้องถิ่น
3. เพื่อศึกษาความสัมพันธ์ระหว่างการมีส่วนร่วมขององค์กรปกครองส่วนท้องถิ่นกับการจัดการสนามกีฬา
4. เพื่อหาต้นแบบการมีส่วนร่วมขององค์กรปกครองส่วนท้องถิ่นในการจัดการสนามกีฬา

กรอบแนวคิดการวิจัย



ภาพที่ 2 กรอบแนวคิดการวิจัย

วิธีการดำเนินการวิจัย

งานวิจัยใช้แนวทางการวิจัยแบบผสมผสาน ประกอบด้วย การวิจัยเชิงปริมาณ และการวิจัยเชิงคุณภาพ โดยการแบ่งการวิจัยออกเป็น 2 ขั้นตอน คือ

ขั้นตอนที่ 1 การวิจัยเชิงปริมาณ เครื่องมือที่ใช้ในการวิจัยเป็นแบบสอบถาม

เป็นมาตราส่วนประมาณค่า (Likert's scale) 5 ระดับ คือ มากที่สุด มาก ปานกลาง น้อย และ น้อยมาก (บุญธรรม กิจปรีดาวิสุทธิ, 2551) และหาค่าความเที่ยงตรงตามเนื้อหาจากผู้เชี่ยวชาญ โดยหาค่าตัวชี้วัดของดัชนี IOC (The Index of Item Objective Congruence) และหาค่าความเชื่อมั่น โดยนำแบบทดสอบที่มีค่าความเที่ยงตรงไปทดสอบกับกลุ่มตัวอย่างที่ไม่ใช่กลุ่มตัวอย่างจริง ซึ่งสามารถหาค่าความเชื่อมั่น ในลักษณะวัดค่าคงที่ ด้วยการคำนวณหาค่าสัมประสิทธิ์อัลฟา (Cronbach Method) (Cronbach, 1974) พบว่า แบบสอบถามมีค่าความเชื่อมั่นเท่ากับ 8.5 การวิเคราะห์ข้อมูลด้วยสถิติ ค่าร้อยละ ค่าเบี่ยงเบนมาตรฐาน และสถิติทดสอบสมมติฐานหาความสัมพันธ์ Canonical Correlation Analysis วิเคราะห์เส้นทาง Path Analysis ด้วย Regression Analysis

ขั้นตอนที่ 2 การวิจัยเชิงคุณภาพ โดยวิธีการสัมภาษณ์ผู้บริหารที่รับผิดชอบในการจัดการสนามกีฬาท้องถิ่นจำนวน 11 คน เพื่อทราบความคิดเห็นเพิ่มเติมเกี่ยวกับการมีส่วนร่วมขององค์กรปกครองส่วนท้องถิ่นในการจัดการสนามกีฬา และนำข้อมูลที่ได้มาวิเคราะห์เพื่อสนับสนุนข้อค้นพบของการศึกษาหาข้อสรุปต่างๆ ตามสมมติฐานที่ตั้งไว้

**พื้นที่ ประชากร และกลุ่มตัวอย่าง
วิจัยเชิงปริมาณ**

1. พื้นที่เป้าหมาย (Focus of Area)
การวิจัยเรื่องการมีส่วนร่วมขององค์กร

ปกครองส่วนท้องถิ่นในการจัดการสนามกีฬาครั้งนี้ ใช้วิธีการเลือกแบบเจาะจงพื้นที่ศึกษาหรือพื้นที่เป้าหมาย คือองค์กรปกครองส่วนท้องถิ่น รูปแบบองค์การบริหารส่วนจังหวัด องค์การบริหารส่วนตำบลที่มีขนาดกลางและขนาดใหญ่ และเทศบาลที่มีขนาดกลางและขนาดใหญ่

2. ประชากรการวิจัย ครั้งนี้ ได้แก่ หัวหน้าฝ่ายหรือผู้อำนวยการกองการศึกษาขององค์กรปกครองส่วนท้องถิ่น

3. กลุ่มตัวอย่างของการวิจัยประชากรขององค์กรปกครองส่วนท้องถิ่นที่ทำหน้าที่ด้านการจัดการสนามกีฬา รวมทั้งสิ้นจำนวน 7,851 คน การหาขนาดของกลุ่มตัวอย่างใช้วิธีการคำนวณจากสูตรของ ยามานะ (Yamane, 1973) โดยกำหนดค่าความเชื่อมั่นร้อยละ 96 ขอมให้มีความคลาดเคลื่อน ร้อยละ 4 ได้ขนาดกลุ่มตัวอย่าง จำนวน 579 ตัวอย่าง

พื้นที่และประชากรวิจัยเชิงคุณภาพ

การเก็บข้อมูลเชิงคุณภาพ โดยการสัมภาษณ์เชิงลึก เพื่อนำข้อมูลไปทำการวิเคราะห์ร่วมกับข้อมูลเชิงปริมาณ เพื่อพิจารณาถึงความสอดคล้องและความแตกต่างกับข้อมูลเชิงปริมาณของแนวคิดในการศึกษาความสัมพันธ์ระหว่างการมีส่วนร่วมกับการจัดการสนามกีฬาขององค์กรปกครองส่วนท้องถิ่น ผู้ให้ข้อมูลคนสำคัญคือ คณะผู้บริหารองค์กรปกครองส่วนท้องถิ่น และปลัดองค์กรปกครองส่วนท้องถิ่น จำนวน 11 คน

เครื่องมือที่ใช้ในการเก็บรวบรวมข้อมูล มีจำนวน 2 ชุด ได้แก่

1. แบบสอบถาม เป็นคำถามปลายเปิดโดยผู้ศึกษาวิจัยได้สร้างแบบสอบถามขึ้นจำนวน 87 ข้อ แบ่งออกเป็น 3 ส่วน ได้แก่ ส่วนที่ 1 ข้อมูลทั่วไปของผู้ตอบแบบสอบถามจำนวน 7 ข้อ ส่วนที่ 2 การมีส่วนร่วมจำนวน 38 ข้อ ส่วนที่ 3 การจัดการสนามกีฬาจำนวน 39 ข้อ

2. แบบสัมภาษณ์เชิงลึก เป็นคำถามปลายเปิดที่ผู้วิจัยได้สร้างที่ขึ้นจำนวน 11 ข้อ เกี่ยวกับการมีส่วนร่วมขององค์กรปกครองส่วนท้องถิ่น และการจัดการสนามกีฬา ตามกรอบแนวคิดการวิจัยเพื่อนำข้อมูลการสัมภาษณ์มาสนับสนุนข้อค้นพบของการวิจัยเชิงปริมาณ

การเก็บรวบรวมข้อมูล

1) จัดทำหนังสือขอความอนุเคราะห์เพื่อสัมภาษณ์เชิงลึก คณะผู้บริหารองค์กรปกครองส่วนท้องถิ่น และปลัดองค์กรปกครองส่วนท้องถิ่น 2) การส่งแบบสอบถามไปยังองค์กรปกครองส่วนท้องถิ่นที่เป็นกลุ่มตัวอย่าง และเก็บรวบรวม 3) สัมภาษณ์และเก็บข้อมูลด้วยตนเอง โดยใช้ระยะเวลาระหว่างเดือน มิถุนายน ถึง ตุลาคม 2558

การวิเคราะห์ข้อมูลการวิจัย

หลังจากเก็บรวบรวมข้อมูลโดยการสัมภาษณ์ การสังเกตการณ์และการตรวจสอบข้อมูล แล้วจึงนำข้อมูลที่ได้มาทำการวิเคราะห์ข้อมูลตัวแปรโดยการวิเคราะห์ข้อมูลด้วยคอมพิวเตอร์โปรแกรมสำเร็จรูป

SPSS/PC (V.11.5) คำนวณหาค่าร้อยละ ค่าเฉลี่ย ค่าส่วนเบี่ยงเบนมาตรฐาน ซึ่งการอธิบายค่าเฉลี่ย Mean (\bar{X}) โดยแบ่งออกเป็น 5 ระดับ ตั้งแต่ 1-5 ที่ใช้เป็นเกณฑ์ในการแปลความหมายของคะแนน (พลศักดิ์ จิระไกรศิริ, 2556)

การทดสอบสมมติฐาน

ผู้วิจัยดำเนินการวิเคราะห์เพื่อทดสอบสมมติฐานรวม จากการศึกษความสัมพันธ์ระหว่างการมีส่วนร่วมขององค์กรปกครองส่วนท้องถิ่นกับการจัดการสนามกีฬา โดยการวิเคราะห์หาขนาดและทิศทางความสัมพันธ์ระหว่างชุดตัวแปรต้นกับชุดตัวแปรตามตามสมมติฐานที่ตั้งไว้ โดยวิธี Canonical Correlation Analysis ลักษณะการวิเคราะห์ Canonical Correlation สามารถแสดงให้เห็นโมเดลเส้นทาง (Path diagram)

การวิเคราะห์เส้นทาง (Path Analysis - PA) เป็นการศึกษาอิทธิพลระหว่างตัวแปรต่างๆ เพื่อดูว่ามีอิทธิพลทางตรงและอิทธิพลทางอ้อมของตัวแปรที่สันนิษฐานว่าเป็นสาเหตุต่อตัวแปรที่เป็นผลหรือไม่ สัมประสิทธิ์เส้นทางเป็นค่าที่บ่งบอกถึงอิทธิพลทางตรงของตัวแปรที่เป็นสาเหตุที่ทำให้อีกตัวหนึ่งเปลี่ยนแปลงไป ในการวิจัยเพื่อศึกษาปรากฏต่างๆ ว่ามีสาเหตุเกิดมาจากอะไร โดยใช้สถิติที่เรียกว่า การวิเคราะห์เส้นทาง (path analysis)

สรุปผลการวิจัย

ในการวิจัยเรื่อง การมีส่วนร่วมขององค์กรปกครองส่วนท้องถิ่นในการจัดการสนามกีฬา ครั้งนี้ ผู้วิจัยทำการศึกษาจากกลุ่มตัวอย่างที่ใช้ในการศึกษา คือ หัวหน้าฝ่ายหรือผู้อำนวยการกองการศึกษาขององค์กรปกครองส่วนท้องถิ่นที่รับผิดชอบงานด้านการจัดการกีฬา จำนวนรวมทั้งสิ้น 579 ตัวอย่าง ได้รับแบบสอบถามคืน จำนวน 481 ฉบับ ปรากฏผลการศึกษา คือ เป็นหน่วยงานเทศบาล คิดเป็นร้อยละ 54.10 รองลงมาเป็นองค์การบริหารส่วนตำบล คิดเป็นร้อยละ 31.40 น้อยที่สุดคือ องค์การบริหารส่วนจังหวัด คิดเป็นร้อยละ 14.60 พนักงานองค์กรปกครองส่วนท้องถิ่นส่วนใหญ่มีตำแหน่งเป็นระดับหัวหน้าฝ่ายกองการศึกษา คิดเป็นร้อยละ 58.00 และรองมาได้แก่ตำแหน่งผู้อำนวยการกองการศึกษา คิดเป็นร้อยละ 42.00 จากการศึกษาผู้วิจัยสรุปผลการวิจัยที่สอดคล้องตามวัตถุประสงค์ของการศึกษาได้ดังนี้

1. สรุปผลการมีส่วนร่วมขององค์กรปกครองส่วนท้องถิ่นในการจัดการสนามกีฬา

1.1 การมีส่วนร่วมในการวางแผนขององค์กรปกครองส่วนท้องถิ่นในการจัดการสนามกีฬา พบว่า การกำหนดเป้าหมายในเรื่องของการจัดกิจกรรมกีฬา ส่วนการบำรุงรักษาสนามกีฬาการหาความร่วมมือจากชุมชนและจัดหาสมาชิก อยู่ในระดับปานกลาง ($\bar{X}=3.37$) การวิเคราะห์

ปัญหาด้วยการร่วมปรึกษาหารือ ประชุมรับฟังความคิดเห็น และการตัดสินใจในทางเลือกที่กำหนดไว้เป็นภาพรวมในระดับปานกลาง ($\bar{X}=3.37$) การจัดสรรทรัพยากรอยู่ในภาพรวมระดับปานกลาง ($\bar{X}=3.28$) คือการจัดกำลังคน การจัดสรรงบประมาณ และการจัดหาวัสดุอุปกรณ์กีฬาไว้บริการแก่ประชาชน

1.2 การมีส่วนร่วมการปฏิบัติการขององค์กรปกครองส่วนท้องถิ่น พบว่าการเผยแพร่ข้อมูลข่าวสาร มีการดำเนินการอยู่ในระดับปานกลาง ($\bar{X}=3.33$) การให้ความร่วมมือโดยมีการสนับสนุนองค์ความรู้ด้านกีฬา และการให้คำปรึกษาในการจัดการแข่งขันกีฬาของชุมชนอยู่ในระดับปานกลาง ($\bar{X}=3.35$)

1.3 การมีส่วนร่วมในการรับผลประโยชน์ขององค์กรปกครองส่วนท้องถิ่น พบว่าการรับผลประโยชน์ที่ไม่ใช่ตัวเงิน ภาพรวมอยู่ในระดับมาก ($\bar{X}=3.55$) สำหรับทางด้านการมีส่วนร่วมในการรับผลประโยชน์ที่เป็นรายได้ มีการดำเนินการอยู่ในระดับ ปานกลาง ($\bar{X}=2.80$)

1.4 การมีส่วนร่วมในการติดตามประเมินผลขององค์กรปกครองส่วนท้องถิ่น พบว่า ด้านการประเมินสถานะแวดล้อม ความเหมาะสมของโครงการ อยู่ในระดับปานกลาง ($\bar{X}=3.05$) ด้านการประเมินปัจจัยนำเข้าในภาพรวมอยู่ในระดับปานกลาง ($\bar{X}=3.05$) ด้านการประเมินกระบวนการในภาพรวมระดับปานกลาง ($\bar{X}=3.21$) และด้านการ

ประเมินผลผลิตอยู่ในภาพรวมระดับปานกลาง ($\bar{X}=3.33$)

2. สรุปผลการจัดการสนามกีฬาขององค์กรปกครองส่วนท้องถิ่น

2.1 การจัดแผนพัฒนาสนามกีฬาท้องถิ่น พบว่าด้านการให้บริการสาธารณะแก่ประชาชนภาพรวมอยู่ในระดับมาก ($\bar{X}=3.56$) ได้แก่ ด้านการให้บริการประชาชนในช้ออกกำลังกายใช้เป็นสถานที่จัดกิจกรรมของชุมชนและเพื่อบริการสนามฝึกซ้อมให้แก่ส่วนราชการและภาคประชาชน ด้านมาตรฐานสนามกีฬามีภาพรวมอยู่ในระดับมาก ($\bar{X}=3.41$) ได้แก่ลานกีฬาเอนกประสงค์ อาคารกีฬาในร่ม สนามกีฬากลางแจ้ง และสวนสุขภาพ สำหรับด้านการจัดหางบประมาณมีภาพรวมอยู่ในระดับปานกลาง ($\bar{X}=3.10$) ตั้งแต่การขอรับการสนับสนุนงบประมาณจากภาครัฐ การจัดสรรงบประมาณขององค์กรปกครองส่วนท้องถิ่นเอง และการขอรับการสนับสนุนงบประมาณจากภาคเอกชน

2.2 การจัดโครงสร้างการปฏิบัติงานพบว่า การออกแบบโครงสร้างการปฏิบัติงาน มีการจัดการภาพรวมอยู่ในระดับปานกลาง ($\bar{X}=3.11$) ได้แก่ การกระจายอำนาจการบริหาร การจัดความสัมพันธ์กลุ่มงาน การกำหนดวิธีการสื่อสารในงานและการกำหนดกฎระเบียบในการทำงาน การจัดหารายได้กิจกรรมสนามกีฬามีภาพรวมอยู่ในระดับน้อย ($\bar{X}=2.25$) ได้แก่ การจัดเก็บค่าเช่าผู้ขายสินค้าและบริการ การจัดเก็บโฆษณาในสนามกีฬา และการจัดการจัดเก็บค่าเช่าจากสนามกีฬา

สำหรับด้านการใช้เทคโนโลยีมีภาพรวมระดับน้อย ($\bar{X}=1.97$) ประกอบด้วย การติดตั้งจอแอลอีดี การจัดทำเว็บไซต์สนามกีฬา และการติดตั้งสัญญาณ WIFI เพื่อบริการประชาชนที่มาใช้บริการในสนามกีฬา

2.3 การจัดการทรัพยากรมนุษย์ พบว่า ด้านการจัดหาบุคลากร มีการจัดการอยู่ในระดับน้อย ($\bar{X}=2.59$) ตั้งแต่ การวางแผนกำลังคน การกำหนดคุณลักษณะบุคลากรตามตำแหน่ง การสรรหาด้วยโอกาสการจ้างงานที่เท่าเทียมกัน และการกำหนดวิธีคัดเลือกตามสมรรถนะงาน ด้านการพัฒนาสมรรถนะภาพบุคลากรภาพรวมอยู่ในระดับน้อย ($\bar{X}=2.60$) ประกอบด้วย การพัฒนารายบุคคล การกำหนดผังความก้าวหน้าอาชีพ การบริหารผลการปฏิบัติงานด้วยการประเมินพฤติกรรมของเจ้าหน้าที่ และการพัฒนาองค์กรเพื่อสร้างวัฒนธรรมองค์กร สำหรับด้านคุณภาพชีวิตการทำงานของบุคลากรภาพรวมอยู่ในระดับปานกลาง ($\bar{X}=3.20$) ประกอบด้วย ความปลอดภัย ค่าตอบแทนที่เหมาะสม มีสวัสดิการขั้นพื้นฐาน และความเป็นธรรมในการทำงาน

2.4 การจัดเกณฑ์ควบคุมการปฏิบัติงาน พบว่า ด้านเกณฑ์การกำกับดูแลการปฏิบัติงานมีการจัดการอยู่ในระดับปานกลาง ($\bar{X}=3.10$) ตั้งแต่การกำกับดูแลการใช้ทรัพยากรที่ให้บริการสาธารณะแก่ประชาชน เพื่อให้ประชาชนผู้มาใช้บริการได้รับความพึงพอใจ การกำกับการใช้สนามกีฬาในทางธุรกิจการค้า และเพื่อให้ผลการปฏิบัติงานเป็นไป

ตามมาตรฐานสำหรับด้านเกณฑ์การควบคุม ค่าใช้จ่าย มีการจัดการอยู่ในระดับปานกลาง ($\bar{X}=3.31$) ทุกประเด็นตั้งแต่ การควบคุม ค่าใช้จ่ายเป็นไปตามงบประมาณ มีการตรวจสอบค่าใช้จ่ายตามเอกสารเบิกจ่าย และ ให้การเบิกจ่ายเป็นไปตามข้อเท็จจริง

3. สรุปผลการทดสอบสมมติฐานหาความสัมพันธ์ระหว่างการมีส่วนร่วมขององค์กรปกครองส่วนท้องถิ่นกับการจัดการสนามกีฬา

มีผลการวิเคราะห์ตามตารางที่ 1 ดังนี้

ตารางที่ 1 ค่าสัมประสิทธิ์สหสัมพันธ์คาโนนิกอล ค่าไอเกน ค่าความแปรปรวนที่สกัดได้ ค่าความทับซ้อน และสถิติสำหรับทดสอบความสัมพันธ์เชิงเส้นตรง

Variate number	ชุดที่ 1	ชุดที่ 2
Canonical correlation	0.869	0.352
Eigenvalues	0.756	0.124
Wilk's lambda	0.2104	0.8613
F-value (chi square)	60.1309	8.109
Significance (p<0.01)	0.000	0.000
ความแปรปรวนที่สกัดได้ (Variance extracted) (%)		
IV การมีส่วนร่วมขององค์กรปกครองส่วนท้องถิ่น	63.638	0.727
DV การจัดการสนามกีฬา	77.000	10.779
ความทับซ้อน (Redundancy) (%) (>1.5%)		
IV การมีส่วนร่วมขององค์กรปกครองส่วนท้องถิ่น	84.216	5.884
DV การจัดการสนามกีฬา	58.185	1.332

จากชุดความสัมพันธ์ มีความสัมพันธ์เชิงเส้นตรงทั้ง 2 ชุด เพราะค่า Sig. = 0.000 ($p < 0.01$) มีนัยสำคัญทางสถิติ (พลศักดิ์ จิรไกรศิริ, 2556) ทำการพิจารณาค่าความทับซ้อนที่สูงที่สุดคือชุดที่ 1 เท่านั้น พิจารณาค่าความสัมพันธ์คาโนนิกอล ระหว่างตัวแปรต้น การมีส่วนร่วม กับตัวแปรตามการจัดการสนามกีฬา พบว่า มีค่าความสัมพันธ์กันสูงในทางบวก (Canonical correlation = 0.869)

พิจารณาค่า Eigen value หรือค่าสถิติที่ใช้วิเคราะห์องค์ประกอบที่สามารถบอกความแปรปรวนของตัวแปรในชุดที่ 1 มีค่าร้อยละ 75.60 (Eigen values = 0.75) พิจารณาค่าความสัมพันธ์ของการมีส่วนร่วมกับตัวแปรเริ่มต้น และการจัดการสนามกีฬากับตัวแปรเริ่มต้นพบว่า การมีส่วนร่วมขององค์กรปกครองส่วนท้องถิ่นสามารถทำนายความแปรปรวนของตัวแปรเริ่มต้นของการมี

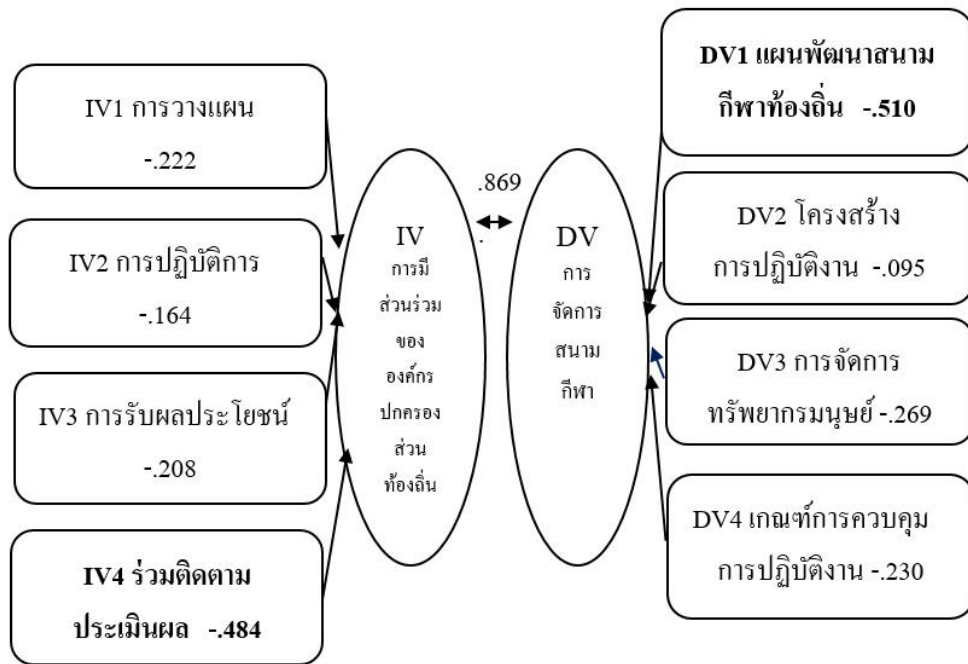
ส่วนร่วมได้ร้อยละ 63.63 และการจัดการ
สนามกีฬาสามารถทำนายความแปรปรวน
ของตัวแปรเริ่มต้นของการจัดการสนามกีฬา
ได้ ร้อยละ 77.00

ตารางที่ 2 ค่าสัมประสิทธิ์สหสัมพันธ์คาโนนิกอล แบบคะแนนมาตรฐานและแบบเชิงโครงสร้าง

ตัวแปร	สัมประสิทธิ์สหสัมพันธ์คาโนนิกอล	
	แบบคะแนน มาตรฐาน	แบบเชิง โครงสร้าง
ตัวแปรต้น การมีส่วนร่วมขององค์กรปกครองส่วนท้องถิ่น		
IV1 การวางแผน	.222	.912
IV2 การปฏิบัติการ	.104	.923
IV3 การรับผลประโยชน์	.208	.871
IV4 การติดตามประเมินผล	.484	.963
ตัวแปรตาม การจัดการสนามกีฬา		
DV1 แผนพัฒนาสนามกีฬาท้องถิ่น	.510	.943
DV2 โครงสร้างการปฏิบัติงาน	.095	.768
DV3 การจัดการทรัพยากรมนุษย์	.269	.875
DV4 เกณฑ์การควบคุมการปฏิบัติงาน	.230	.913

ผลการทดสอบความสัมพันธ์ ด้วยการหาค่าสัมประสิทธิ์สหสัมพันธ์คาโนนิกอล (Canonical Correlation Analysis) พบว่าการมีส่วนร่วมขององค์กรปกครองส่วนท้องถิ่นมีความสัมพันธ์กับการจัดการสนามกีฬาในระดับสูง ($r = .869$) อย่างมีนัยสำคัญทางสถิติที่ระดับ 0.01 ยังพบว่า การมีส่วนร่วมในการติดตามประเมินผล ($r = .484$) และ

ด้านการจัดการแผนพัฒนาสนามกีฬาท้องถิ่น ($r = .510$) เป็นตัวแปรย่อยที่มีผลต่อการจัดการสนามกีฬาขององค์กรปกครองส่วนท้องถิ่น โดยการคัดเลือกค่าสัมประสิทธิ์สหสัมพันธ์ Canonical ของตัวแปรได้ใช้เกณฑ์มากกว่า 0.30 ขึ้นไป หากมีค่าต่ำกว่า 0.30 ลงไปถือว่าตัวแปรดังกล่าวมีความสำคัญน้อย ดังภาพที่ 3



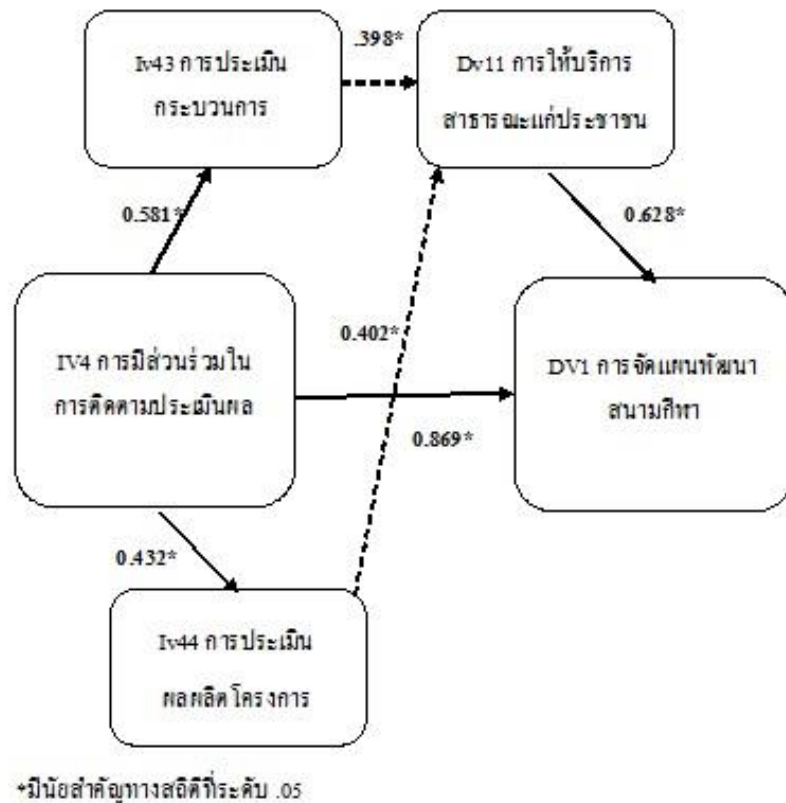
ภาพที่ 3 ความสัมพันธ์ระหว่างการมีส่วนร่วมขององค์กรปกครองส่วนท้องถิ่นกับการจัดการสนามกีฬา

4. การวิเคราะห์เส้นทาง Path Analysis (PA) เพื่อแสวงหาแนวทาง ต้นแบบการมีส่วนร่วม ขององค์กรปกครองส่วนท้องถิ่นในการจัดการสนามกีฬา

ผลการแสวงหาแนวทางการมีส่วนร่วมขององค์กรปกครองส่วนท้องถิ่นในการจัดการสนามกีฬา โดยการวิเคราะห์เส้นทาง Path Analysis เป็นการวิเคราะห์สถิติที่ได้มาจากการวิเคราะห์ถดถอย (Regression Analysis) พบว่า ตัวแปรการมีส่วนร่วมขององค์กรปกครองส่วนท้องถิ่นที่มีความสำคัญกับการจัดการสนามกีฬา ได้แก่ การมีส่วนร่วมในการติดตามประเมินผล และตัวแปรที่มีความสำคัญต่อการจัดการสนามกีฬาท้องถิ่น

มี 1 ตัวแปร อันได้แก่ การจัดแผนพัฒนาสนามกีฬาท้องถิ่น โดยการคัดเลือกค่าสัมประสิทธิ์สหสัมพันธ์ Canonical ของตัวแปรได้ใช้เกณฑ์มากกว่า 0.30 ขึ้นไป หากมีค่าต่ำกว่า 0.30 ลงไปถือว่าตัวแปรดังกล่าวมีความสำคัญน้อย

ตามเส้นทางที่ 1 ตัวแบบการมีส่วนร่วมในการติดตามประเมินผล ผลการวิเคราะห์เส้นทางความสัมพันธ์ของการมีส่วนร่วมในการติดตามประเมินผล มีความสัมพันธ์กับการจัดแผนพัฒนาสนามกีฬาท้องถิ่น ในการนำมาจัดการสนามกีฬาท้องถิ่นมีรายละเอียด ดังภาพที่ 4



ภาพที่ 4 เส้นทางความสัมพันธ์ของการมีส่วนร่วมขององค์กรปกครองส่วนท้องถิ่นในการจัดการสถานศึกษา

ภาพที่ 4 ตัวแบบเส้นทางความสัมพันธ์ของการมีส่วนร่วมขององค์กรปกครองส่วนท้องถิ่นในการจัดการสถานศึกษา พบว่า การจัดทำแผนพัฒนาสถานศึกษาท้องถิ่น ได้รับอิทธิพลทางตรงจากการมีส่วนร่วมในการติดตามประเมินผลในระดับสูง (.869) โดยเฉพาะการเน้นบทบาทการมีส่วนร่วมในการติดตามประเมินกระบวนการ และการมีส่วนร่วมในการติดตามประเมินผลผลิตโครงการ นำไปสู่การให้บริการสาธารณะแก่ประชาชนได้เป็นอย่างดี

สรุปผลการพิสูจน์ตัวแบบเส้นทางความสัมพันธ์การมีส่วนร่วมขององค์กรปกครองส่วนท้องถิ่นในการจัดการสถานศึกษา ได้ดังนี้

1. การมีส่วนร่วมขององค์กรปกครองส่วนท้องถิ่นด้านการติดตามประเมินผลมีอิทธิพลทางตรงต่อการดำเนินการจัดทำแผนพัฒนาสถานศึกษาท้องถิ่นในระดับสูง (.869) และมีอิทธิพลทางอ้อมผ่านทางการมีส่วนร่วมในการประเมินกระบวนการ ในระดับปานกลาง

(.581) และมีอิทธิพลทางอ้อมผ่านการมีส่วนร่วมในการประเมินผลผลิตในระดับต่ำ (.432)

2. การประเมินกระบวนการมีส่วนร่วมขององค์กรปกครองส่วนท้องถิ่นมีอิทธิพลทางอ้อมผ่านทางทำให้บริการสาธารณะแก่ประชาชนในระดับต่ำ (.398) และการประเมินผลผลิตโครงการ มีอิทธิพลทางอ้อมผ่านทางทำให้บริการสาธารณะแก่ประชาชนในระดับต่ำ (.402) เช่นกัน

อภิปรายผล

1. การมีส่วนร่วมขององค์กรปกครองส่วนท้องถิ่นในการจัดการสนามกีฬา

จากการวิเคราะห์ข้อมูลเชิงปริมาณ ตัวแบบความสัมพันธ์ระหว่างการมีส่วนร่วมในการติดตามประเมินผลขององค์กรปกครองส่วนท้องถิ่นในการจัดการสนามกีฬามีความสัมพันธ์กันในระดับสูง และพบว่า ค่าสัมประสิทธิ์สหสัมพันธ์การมีส่วนร่วมในการติดตามประเมินผลขององค์กรปกครองส่วนท้องถิ่น โดยตัวแปรเริ่มต้นที่มีผลต่อการมีส่วนร่วมในการติดตามประเมินผลในการจัดการสนามกีฬามากที่สุดคือ การประเมินผลผลิต และการประเมินกระบวนการ เป็นลำดับ การประเมินผลผลิต และการประเมินกระบวนการขององค์กรปกครองส่วนท้องถิ่น ดังกล่าวจึงไปสอดคล้องกับแนวคิดของ Stufflebeam (2003) ที่ให้แนวคิดการประเมินผลผลิต (Product Evaluation: P) เป็นการประเมินเพื่อดูว่าผลที่เกิดขึ้นเมื่อสิ้นสุด

โครงการเป็นไปตามวัตถุประสงค์หรือตามที่คาดหวังไว้หรือไม่ โดยอาศัยข้อมูลจากการประเมินสถานะแวดล้อม ปัจจัยเบื้องต้น และการประเมินกระบวนการ (Process Evaluation : P) เพื่อหาข้อบกพร่องของการดำเนินโครงการที่จะใช้เป็นข้อมูลในการพัฒนาแก้ไข ปรับปรุงให้การดำเนินการช่วงต่อไปมีประสิทธิภาพมากขึ้น และเป็นการตรวจสอบกิจกรรมเวลา ทรัพยากรที่ใช้ในโครงการ การประเมินผลผลิตที่กล่าวมาข้างต้น ยังสอดคล้องกับการสัมภาษณ์ ปุณยวีร์ โทธิพิพิธ ที่ว่าจากการประเมินผลผลิตในการบรรลุเป้าหมายของรายได้ส่งผลให้กิจกรรมมีแรงขับเคลื่อนเชิงพาณิชย์มากขึ้น ประชาชนมีรายได้สูงขึ้น ความพึงพอใจส่งผลให้ประชาชนและเยาวชน รักสามัคคี ช่วยกันดูแลสนามกีฬาท้องถิ่น สอดคล้องกับงานวิจัยของวีรพร เชื้ออำ (2553) ที่พบว่าบทบาทหน้าที่ขององค์กรปกครองส่วนท้องถิ่น ตามกฎหมายในการกำกับดูแลงบประมาณ บทบาทผู้บริหาร ภาวะผู้นำ และวิสัยทัศน์ของผู้บริหาร บุคลากรที่ได้ดำเนินการติดตามประเมินผลมาใช้ในการบริหารจัดการงานสนามกีฬา

2. การจัดการสนามกีฬาขององค์กรปกครองส่วนท้องถิ่น

จากการวิเคราะห์ข้อมูลเชิงปริมาณ ตัวแบบความสัมพันธ์ระหว่างการจัดทำแผนพัฒนาสนามกีฬาท้องถิ่น กับการมีส่วนร่วมในการติดตามประเมินผลขององค์กรปกครองส่วนท้องถิ่นในการจัดการสนามกีฬา

มีความสัมพันธ์กันในระดับสูง และพบว่า ค่าสัมประสิทธิ์สหสัมพันธ์การจัดทำแผนพัฒนาสนามกีฬาท้องถิ่น โดยตัวแปรเริ่มต้นที่มีผลต่อการจัดการจัดทำแผนพัฒนาสนามกีฬาท้องถิ่น มากที่สุดคือ การให้บริการสาธารณะแก่ประชาชน สอดคล้องกับแนวคิดของ Millet, John D. (1954) การให้บริการสาธารณะเป็นกิจกรรมที่องค์กรปกครองส่วนท้องถิ่นต้องรับผิดชอบ และดำเนินการต่อประชาชนเป็นการบริการเพื่อคนส่วนมาก เป็นการสร้างความรับผิดชอบต่อสังคม เพื่อให้ประชาชนได้รับการบริการที่ดีที่เน้นคุณภาพ และสร้างกระบวนการมีส่วนร่วมให้กับประชาชนด้วยความพึงพอใจของประชาชนที่มีต่อการบริการของหน่วยงานของรัฐนั้น ควรที่จะพิจารณาจากสิ่งต่างๆ เหล่านี้ คือ การให้บริการอย่างเสมอภาค กับประชาชนทุกหมู่เหล่าโดยไม่แบ่งฐานะหรือชนชั้น ตลอดจนสถานะทางสังคม การให้บริการอย่างเพียงพอ คำนึงถึงจำนวนคนที่เหมาะสม จำนวนความต้องการในสถานที่ที่เพียงพอในการจัดกิจกรรมของชุมชน และในเวลาที่เหมาะสมอีกด้วย การให้บริการอย่างต่อเนื่อง การทำงานของเจ้าหน้าที่สนามกีฬา จะต้องเปิดบริการให้กับผู้ใช้บริการได้ต่อเนื่องไม่มีวันหยุด การให้บริการอย่างก้าวหน้า ทั้งทางด้านผลงานและคุณภาพ เทคโนโลยีที่ทันสมัย สอดคล้องกับการสัมมนา สมปรารถนา วิกรัยเจิดเจริญ ที่กล่าวว่าต้องมีบริการสาธารณะด้านกีฬาให้กับประชาชนโดยมุ่งเน้นส่งเสริมให้ประชาชนทั่วไปได้มี

สถานที่ออกกำลังกาย มีสนามกีฬาที่มีมาตรฐานและมีความเพียงพอกับผู้ใช้บริการ สอดคล้องกับงานวิจัยของ WANG Jing (2012) ได้ทำการศึกษาเกี่ยวกับสภาพการดำเนินงานและมาตรการของสนามกีฬาสาธารณะ ในเมืองกวางโจว สนามกีฬาสาธารณะเป็นสิ่งสำคัญที่จะก่อให้เกิดระบบแนวทางการออกกำลังกายแห่งชาติ และเช่นเดียวกันกับการเป็นสถานที่บริการที่สำคัญ และเป็นเวทีขั้นพื้นฐานให้กับประชาชนมาใช้บริการ การออกกำลังกาย ดังนั้นจำเป็นต้องมีการปรับปรุงคุณภาพการจัดการสนามกีฬาในเรื่องของสิ่งอำนวยความสะดวกต่างๆ ผ่านการดำเนินการทางการตลาดเพื่อประโยชน์ ทางเศรษฐกิจและสังคม

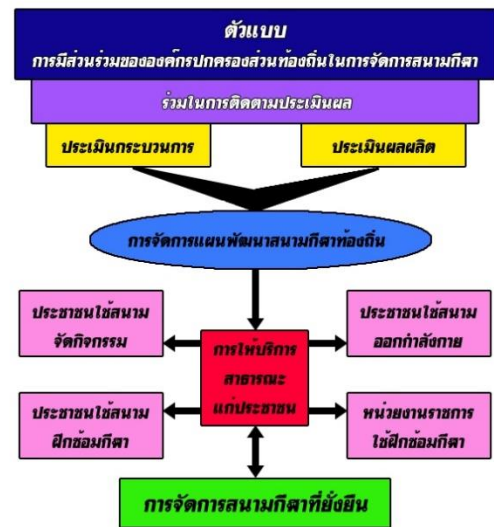
3. ความสัมพันธ์ระหว่างการมีส่วนร่วมขององค์กรปกครองส่วนท้องถิ่นกับการจัดการสนามกีฬา

การวิจัยความสัมพันธ์ระหว่างการมีส่วนร่วมขององค์กรปกครองส่วนท้องถิ่นกับการจัดการสนามกีฬา พบว่า การมีส่วนร่วมขององค์กรปกครองส่วนท้องถิ่นมีความสัมพันธ์กับการจัดการสนามกีฬาในระดับสูง เป็นการยืนยันข้อเท็จจริงที่ว่าการมีส่วนร่วมติดตามประเมินผลขององค์กรปกครองส่วนท้องถิ่นมีความสัมพันธ์และสามารถสนับสนุนการจัดการสนามกีฬาด้านการจัดแผนพัฒนาสนามกีฬาท้องถิ่นที่ประกอบไปด้วยการให้บริการสาธารณะแก่ประชาชน การก่อสร้างสนามกีฬาที่มีมาตรฐาน และการจัดหางบประมาณ ในการจัดการสนามกีฬาขององค์กรปกครองส่วน

ท้องถิ่นจริง สอดคล้องกับ สมบัติ คุรุพันธ์ (2548) ที่กล่าวว่า สภาพการดำเนินงานตาม แผนพัฒนาการศึกษาแห่งชาติกำหนดให้มีการ สร้าง พัฒนาปรับปรุง และดูแลสนามกีฬา สถานที่ออกกำลังกาย อุปกรณ์กีฬา และสิ่ง อำนวยความสะดวกให้เป็นไปตามเกณฑ์ มาตรฐานสากลมากยิ่งขึ้น ในส่วนการจัดหา งบประมาณตรงกับแนวคิดของ Kim (1990) ที่กล่าวว่า การให้ความสำคัญเกี่ยวกับสิ่ง อำนวยความสะดวกสำหรับนักกีฬา ในการ จัดแข่งขันกีฬา โรงเรียนมัธยมศึกษา

4. การสร้างตัวแบบแนวทางการมีส่วนร่วมขององค์กรปกครองส่วนท้องถิ่นในการจัดการสนามกีฬา

จากตัวแบบเส้นทางความสัมพันธ์ของการมีส่วนร่วมขององค์กรปกครองส่วนท้องถิ่นในการจัดการสนามกีฬานั้นมีเพียง 1 ด้าน คือ การมีส่วนร่วมในการติดตามประเมินผลขององค์กรปกครองส่วนท้องถิ่นในการจัดการสนามกีฬา ที่ส่งผลต่อระดับการ ดำเนินการตามหลักการจัดการสนามกีฬาท้องถิ่น ด้านการจัดแผนพัฒนาสนามกีฬาท้องถิ่น โดยการให้ความสำคัญเป็นพิเศษในเรื่องการมีส่วนร่วมในการติดตามประเมินผล กระบวนการ ประเมินผลผลิตของโครงการจัดการสนามกีฬาขององค์กรปกครองส่วนท้องถิ่นในการจัดการจัดแผนพัฒนาสนามกีฬาโดยมุ่งไปที่การให้บริการสาธารณะแก่ประชาชน ตามภาพที่ 5 ที่เป็นตัวแบบ การมีส่วนร่วมขององค์กรปกครองส่วนท้องถิ่นในการจัดการสนามกีฬา



ภาพที่ 5 ตัวแบบการมีส่วนร่วมขององค์กรปกครองส่วนท้องถิ่นในการจัดการสนามกีฬา

ข้อเสนอแนะ

1. กรมพลศึกษา หรือการกีฬาแห่งประเทศไทย สามารถนำตัวแบบที่ได้จากการวิจัยนำไปจัดทำคู่มือการจัดการสนามกีฬาเพื่อให้กับองค์กรปกครองส่วนท้องถิ่น หรือหน่วยงานราชการอื่นๆ ที่ได้รับการถ่ายโอนสนามกีฬา นำไปเป็นแนวทางการบริหารจัดการสนามกีฬา
2. องค์กรปกครองส่วนท้องถิ่นสามารถนำตัวแบบที่ได้รับจากการวิจัย ไปใช้ในการจัดการสนามกีฬาของท้องถิ่น
3. นำผลการวิจัยในครั้งนี้ไปต่อยอดในเรื่องของการวิจัยและพัฒนาเพื่อจัดทำหลักสูตรสำหรับผู้จัดการสนามกีฬาของกรมพลศึกษา การกีฬาแห่งประเทศไทย องค์กรปกครองส่วนท้องถิ่น และสถาบันการศึกษาต่างๆ

บรรณานุกรม

- กรมพลศึกษา. (2555). **คู่มือการถ่ายโอนสนามกีฬาระดับอำเภอและตำบล ตามมติ ครม. พ.ศ. 2555-2559**. กรุงเทพฯ: ผู้แต่ง.
- กระทรวงการคลัง. (2554). **หนังสือราชการเรื่อง ขออนุมัติแผนการก่อสร้างสนามกีฬาอำเภอและตำบล**. ที่ กค 0406.6/2908. 15 กุมภาพันธ์ 2554.
- บุญธรรม กิจปรีดาบริสุทธิ์. (2551). **ระเบียบวิธีการวิจัยทางสังคมศาสตร์**. พิมพ์ครั้งที่ 10. กรุงเทพฯ: จามจุรีโปรดักท์.
- พลศักดิ์ จิรไกรศิริ. (2556). **ระเบียบวิธีวิจัยทางสังคมศาสตร์: เทคนิคแผนที่นำทางการวิจัย**. พิมพ์ครั้งที่ 7. กรุงเทพมหานคร: คณะรัฐศาสตร์. มหาวิทยาลัยรามคำแหง.
- วีรพร เชื้ออ่ำ. (2553). **การพัฒนารูปแบบการมีส่วนร่วมขององค์กรปกครองส่วนท้องถิ่นในการจัดการศึกษาขั้นพื้นฐาน ในภาคตะวันออกเฉียงเหนือ**. ปรัชญาคุษฎีบัณฑิต สาขาบริหารการศึกษา, มหาวิทยาลัยรามคำแหง.
- สมบัติ คุรุพันธ์. (2548). **สภาพการดำเนินงานตามแผนพัฒนาการศึกษาแห่งชาติ**. มหาวิทยาลัยมหิดล.
- Cronbach, Lee Joseph. (1974). **Essentials of Psychological Testing**. 3rd ed. New York : Harper and Row.
- Kim, H. D. (1990). **Government policy for the promotion of sport for all in South Korea**. Dissertation Abstracts International, 101,2423-A.
- Millet, John D. (1954). **Management in the public service**. NewYork : Mcgraw – Hill.
- Stufflebeam, D. L. (2003). The CIPP model for evaluation. **International handbook of**
- WANG Jing. (2012). **Operating Condition and Countermeasures of Public Stadiums in Guangzhou**. Guangzhou Sport University.
- Yamane, T. (1973). **Statistic: An Introductory Analysis**. 3 rd ed. NewYork: Harper and Row.